

Д. В. Озер

Атрибуция поделки, оказавшейся подделкой

Аннотация. Существовавшие в начале XX в. в Талашкине, смоленском имении княгини Марии Тенишевой, столярная и резная мастерские известны своими изделиями среди музейных работников, коллекционеров и любителей русского стиля и 120 лет спустя после их закрытия. В этих мастерских была создана разнообразная мебель и домашняя утварь по рисункам самой Тенишевой и сотрудничавших с ней художников. По эскизам Николая Рериха 1904–1905 гг. были произведены в мастерских всего лишь четыре деревянных предмета: книжный шкаф, стол, кресло и диван. Хранящиеся в российских архивах письма, адресованные Николаем Рерихом Марии Тенишевой, позволяют изложить историю возникновения этих проектов и благодаря уцелевшим фотографиям рассмотреть изготовленные в мастерских предметы. Приводимые в статье сведения доказывают, что шкатулка «Остров Буян», которой в выставочном и аукционном каталогах необоснованно приписано авторство Николая Рериха и место изготовления – талашкинские мастерские, является подделанным объектом.

Ключевые слова: Николай Рерих, Мария Тенишева, Талашкино, талашкинские мастерские, шкатулка, подделка

Для цитирования: Озер Д. В. Атрибуция поделки, оказавшейся подделкой // Подлинник. Вопросы атрибуции и реставрации. 2025. № 1(5). С. 68–78.

В 2008 г. на устроенной в залах Государственного исторического музея выставке «Княгиня Мария Тенишева в зеркале Серебряного века»¹, приуроченной к 150-летию со дня рождения этой талантливой художницы, посетителям были продемонстрированы интересные артефакты, созданные и по ее эскизам, и по проектам других художников в талашкинских мастерских.

Среди выставлявшихся деревянных изделий, хранящихся большей частью в фондах разных российских музеев, обратила на себя внимание шкатулка из частного собрания. В выставочном каталоге о ней написано: «Шкатулка „Остров Буян“. 1900-е. Выполнено по

¹ «Княгиня Мария Тенишева в зеркале Серебряного века», выставка в Государственном историческом музее, 24 июня – 15 сентября 2008, Москва.

Д. В. Озер. Атрибуция поделки, оказавшейся подделкой

проекту Н. К. Рериха. Талашкинские художественные мастерские. Дерево, резьба, тонировка [...]» [Княгиня Мария Тенишева в зеркале Серебряного века..., с. 131]. Подробная информация о происхождении предмета не представлена.

Одиннадцать лет спустя, в ноябре 2019 г., упомянутая шкатулка была выставлена на торгах русского искусства, проводившихся французским аукционным домом Osenat, и продана [Русское искусство. Торги в Версале..., с. 52–53. Лот 94]. В каталоге имеется описание объекта, которое дополнено информацией о деятельности Николая Рериха в Талашкине, размещенной на фоне написанной художником в 1905 г. картины «Дозор» [Русское искусство. Торги в Версале..., с. 53]. Здесь указан провенанс шкатулки – она передавалась из частной прибалтийской коллекции в парижскую.

Размещенные в названном выше аукционном каталоге фотографии позволяют описать внешний вид рассматриваемого предмета (рис. 1):

Небольшая шкатулка (высота: 19 см; ширина: 29,5 см; глубина: 13,5 см) – это по основной форме прямоугольный ящичек с крышкой, стоящий на четырех ножках.

Боковые стенки частично декорированы крупнорельефной резьбой, создающей эффект волн, которые набегают на условный былинный град, изображенный выжиганием, цветной тонировкой, фоновой и плосковыемчатой резьбой. Отчетливо проработана крепостная, выложенная из крупных камней, стена, которую патрулируют стражи в высоких шлемах с щитами и копьями. За стеной, внутри града, возвышаются разнообразные постройки с башнями. Интересная деталь – это окно центральной башни крепостной стены на лицевой стороне шкатулки, в котором размещена замочная скважина.

Резные волны, которые образуют две передние ножки шкатулки, покрывают также большую часть крышки, на которой они «омывают» главный элемент изделия – еще один, поднимающийся из-под волн былинный град. Этот маленький скульптурный объект, который, если смотреть сверху, установлен внутри почти круглой выемки поближе к правому верхнему углу крышки, удачно сочетается с изображенным на боковых стенках сюжетом. Разница заключается в стиле его исполнения – начертанный и плоский град на боковых стенках против выпуклого и фигурного на крышке – и в изображенных деталях.

Вся шкатулка умеренно тонирована разными оттенками коричневого, красного и зеленого цветов. Некоторые элементы этого маленького града, напоминающие церковные строения с куполами, покрашены в золотистый и серебристый цвета.

В целом при внимательном рассмотрении облика всей шкатулки складывается ощущение, что здесь совмещены сразу три стилевые и, вероятно, разновременные композиции. Собственно шкатулка с объемными и асимметричными элементами качественно исполненных волн отсылает к модерну. Однако, нанесенный явно позже, примитивно выполненный контурный рисунок «старорусской» крепости с выжиганием и тонировкой резко контрастирует по качеству исполнения с предшествующими элементами. Наконец, скульптурное навершие в виде былинного града стилистически не согласуется ни с первой, ни со второй композициями.

В качестве названия составителями выставочного и аукционного каталогов выбран хрестоматийный пушкинский «Остров Буян». Во второй половине XIX – начале XX вв. фольклорные мотивы часто находили отражение в изобразительном искусстве, когда художники не только в России обращались к своим национальным корням и искали способы выразить национальные темы и сюжеты. Эти стремления касались также декоративно-прикладного искусства: в многочисленных столярных мастерских, расположенных по всей России, изготавливали мебель, домашнюю и церковную утварь, украшенные резьбой, выжиганием, тонировкой и росписью по собственному вкусу или, чаще всего, по созданным художниками проектам.

Д. В. Озер. Атрибуция поделки, оказавшейся подделкой



Рис. 1. Переделанная шкатулка «Остров Буян»
(по: [Русское искусство. Торги в Версале..., с. 52])

Fig. 1. Remodelled casket «Island of Buyan»
[reprinted from: Russian art. Sales at Versailles:
Auction catalogue // auction house Osenat. Sunday, 3
November 2019. P. 52]

Упомянутые в цитированных каталогах мастерские в Талашкине, смоленском имении княгини Марии Клавдиевны Тенишевой, оставили, равно как и мастерские в Абрамцеве и в Сергиевском посаде, большой след. В Талашкине существовал целый ряд мастерских, среди которых столярная и резная – «производственно-показательные мастерские в большом здании с общежитием и столовой с большим штатом резчиков и столяров» [Озер, 2016], существовавшие с 1902² по 1905³ г., – представляют особый интерес в контексте настоящего исследования. В этих мастерских производились разнообразные деревянные изделия по рисункам самой Тенишевой и приглашенных ею на работу художников: Сергея Малютина, Алексея Зиновьева, Владимира Бекетова, Петра Овчинникова, Дмитрия Стеллецкого и Александра Мишонова. Важно отметить, что в Талашкине тот или иной предмет изготовлялся, как правило, только в небольшом количестве экземпляров, которые затем поступали для продажи в московский магазин «Родник», открытый Тенишевой весной 1903 г.

Сохранившиеся архивные документы о деятельности талашкинских мастерских подтверждают, что не все изделия тиражировались или поступали в продажу. Это касается и предметов, изготовленных по рисункам Николая Рериха⁴. Роль этого художника, ставшего Тенишевой другом, заметно отличалась от других и на этом следует остановиться подробнее.

Путешествуя вместе с женой Еленой Ивановной по старинным городам, Николай Константинович впервые посетил Талашкино летом 1903 г. и остался под большим впечат-

² Константин Михайлович Скрябин, бывший резчик талашкинских мастерских, сообщил точную дату их открытия: «С 1-го июня 1902 года были открыты производственно-показательные мастерские в большом здании с общежитием и столовой с большим штатом резчиков и столяров» (Скрябин К. М. Письмо Журавлевой Л. С. от 10.12.1968 [Фонд Л. С. Журавлевой. Оп. 1. Д. 91. Л. 2.]).

³ Точная дата закрытия мастерских неизвестна, но из писем Рериха следует, что Тенишева закрыла мастерские между 29 июня и 20 августа 1905 года (Рерих Н. К. Письма Тенишевой М. К. от 29.06.1905 и 20.08.1905 [Фонд Н. К. Рериха. Оп. 2. Д. 7. Л. 17, 19]).

⁴ На этот счет Рерих написал: «Вместо ответа на многие требования из магазина о повторении проданных предметов, [Тенишева] находит единственно верным давать вещи в новых рисунках» [Рерих, Маковский, 1905, с. 19–20].

Д. В. Озер. Атрибуция поделки, оказавшейся подделкой

лением от увиденного. В отчете о своей поездке он отметил: «Летом я видел один уголок, почва которого может быть плодотворна для истинного стиля. Спокойная веселая работа, изучение исконных народных творческих сил, целесообразные способы труда наверное отметят многим замечательным это место. Щедро рассыпанные образчики искусства, общая чистая художественная атмосфера выведут многих талантливых людей из смоленского села Талашкина княгини М. К. Тенишевой» [Рерих, 1903, с. 40]. Художника, начавшего после возвращения в Петербург регулярную переписку с Марией Клавдиевной, заинтересовала деятельность мастерских, изделия которых он пожелал выставить в залах столичного Общества поощрения художников. Рерих задумался о собственных проектах.

Своими идеями Рерих делился с Тенишевой. 30 сентября 1903 г. он сообщил княгине из Петербурга: «За эту мою поездку [по старым русским городам] я привез некоторые русские мотивы, еще не изданные, очень меня заинтересовавшие. Поэтому с особым удовольствием могу заняться сочинением расписного шкапчика. Это будет мой первый опыт по художественно-прикладному пути. Можно ли ограничиться акварелью и рисунком или же нужен и шаблон?»⁵ А почти месяц спустя художник поинтересовался: «Пожалуйста, известите меня, могу ли я при сочинении шкафика иметь в виду медные бляхи с давленным узором, или вещь должна быть только для дерева? Мне хочется сделать маленький шкапчик для денег; на поверхности его будут медные бляшки»⁶.

В последующих письмах к Тенишевой Рерих неоднократно возвращался к задуманным им для исполнения в талашкинских мастерских проектам, не ограничиваясь при этом деревом как используемым материалом. Например, затеянный фриз он описал подробно: «Представляет он связную историю из охотничьей жизни древних. Если он может пригодиться для вышивки, я вышлю среднюю часть его, которая могла бы служить как отдельное панно – гобелен, или же частью длинной полосы, по карнизу всей комнаты. Рисунок шаблона я мог бы пройти сам, – не знаю в какую величину он может быть. Делать из пастели акварель [не буду], во-первых, боюсь затянуть по времени, во-вторых, пастельные тона, пожалуй, лучше могут приблизиться к тону холста и ниток»⁷.

Проект фриза навел художника на мысль: «[...] набросать целую обстановку рабочей библиотеки, в которой мог бы быть фриз. Одно дело сочинить вещь-одиночку, но гораздо завлекательнее обдумывать целое, где каждая вещь должна войти целесообразной, органически необходимой частью. По совету Е[лены] В[асильевны]⁸ посылаю Вам два наброска общего вида комнаты; все детали можно бы сделать отдельно и удобопонятно. Не знаю, как Вам приглянется такая комната? У шкапа открывается не только целая дверца, но и каждый квадрат»⁹.

В коллекции Государственного Русского музея хранится акварель с надписью «Библиотека кабинет», датой «1904» и подписью «Н. Рерих», что позволяет считать эту работу одним из двух упомянутых Николаем Рерихом набросков¹⁰. Рисунок дает представление о том, как художник намеревался оформить комнату. Помимо этого, на нем имеется достаточно подробный проект шкафа, который в скором времени был изготовлен в талашкинских мастерских. Хорошо намечены другие предметы, о которых Рерих написал в своем письме от 15 марта 1904 г. Тенишевой: фриз, печь, ковер и занавес.

⁵ Рерих Н. К. Письмо Тенишевой М. К. от 30.09.1903 [Фонд Н. К. Рериха. Оп. 2. Д. 4. Л. 4 – 4 об.].

⁶ Рерих Н. К. Письмо Тенишевой М. К. от 24.10.1903 [Фонд Н. К. Рериха. Оп. 2. Д. 4. Л. 5].

⁷ Рерих Н. К. Письмо Тенишевой М. К. от 15.01.1904 [Фонд Н. К. Рериха. Оп. 2. Д. 5. Л. 1].

⁸ Сосновская Елена Васильевна – дочь смоленского губернатора В. О. Сосновского, помощница М. К. Тенишевой в талашкинских мастерских.

⁹ Рерих Н. К. Письмо Тенишевой М. К. от 15.03.1904 [Фонд Н. К. Рериха. Оп. 2. Д. 5. Л. 7].

¹⁰ Рерих Н. К. Письмо Тенишевой М. К. от 15.03.1904 [Фонд Н. К. Рериха. Оп. 2. Д. 5. Л. 7].

Ничего не имею против, если фриз будет написан, ибо по холсту можно очень красиво его написать – как русский гобелен. Для шкафа, печи, кресла, ковра, скатерти, занавесок, лампы и прочего сделаю отдельные рисунки и воспользуюсь пребыванием Елены Васильевны, чтобы на словах пояснить разные предположения. Относительно пропорций предметов в натуре прошу Вас не стесняться, так как на деле виднее, и если признаете лучшим делать что-либо более глубоким или плоским, то, пожалуйста, приказывайте, как найдете лучше. Хотя я уверен, что под Вашим наблюдением мастера сделают не хуже, чем при мне, но тем не менее буду стремиться побывать у Вас и от всего сердца благодарю за Ваше любезное приглашение и за себя, и за жену. Выставить комнату удобнее всего с 10 февраля до мая [1905 г.], на время Передвижной [выставки]¹¹.

Идею создать целую обстановку Рерих развивал дальше и, воодушевленный своими первыми начинаниями, разработал большое количество самостоятельных проектов. Шестнадцатого мая 1904 г. он сообщил:

Высылаю Вам 25 разных проектов. Если бы Вам показалось более удобным воспользоваться не для комнаты, а для отдельных предметов, то я ничего против не имею. Разные подробности размеров и техники я объяснял Елене Васильевне. Боюсь, что по нынешним военным временам предприятие целой комнаты не было бы громоздким, – впрочем, Вам ближе решить этот вопрос. Эскизы для шкафа, вероятно, будут немного коротки, и края их можно немного вытянуть. Хорошо бы их увидеть до резьбы только нарисованными на досках; в натуральной величине, вероятно, что-либо захотелось бы изменить, если покажется тяжеловатым. Более спокоен я за стол, малый коврик, занавески к окнам и дверям и скатерть. В каком положении дело с фризом? Пишется ли он и каким способом? (под шитьё?) Если найдёте нужными изменения в материале или чём-либо техническом, то, пожалуйста, не стесняйтесь. Вашего отзыва буду ожидать с большим нетерпением. Остаётся ещё проект второго шкафа и кресла, но сделаю их попозже [...]¹².

Тем временем он рассказал княгине о возникшем весной 1903 г. приглашении Кружка русских художников «Монпарнас» показать талашкинские изделия в Париже¹³. Николай Константинович предложил Марии Клавдиевне выставить комнату во французской столице еще до петербургской выставки: «Как Вы полагаете? – если бы к выставке поспела бы моя комната! Если выставить раньше в Париже, а уже затем в Петербурге; для России это впечатление было бы гораздо сильнее и важнее в смысле успеха»¹⁴.

Несмотря на проявленный Рерихом энтузиазм и немалое количество задуманных проектов, в столярной и резной мастерских по его рисунку было изготовлено всего лишь четыре предмета. Их черно-белые фотографии были помещены в изданной в 1905 г. книге «Талашкино. Изделия мастерских кн. М. Кл. Тенишевой» [Рерих, Маковский, 1905]: иллюстрации № 86 (стол со скатертью), № 89 (стол без скатерти), «№ 120 (кресло), № 121 (книжный шкаф) и № 134 (диван). В ней художественный критик Сергей Маковский, посетив имение в конце мая 1905 г. и описывая историю и деятельность тенишевских начинаний, указал: «[...] на прекрасные стол (рис. 2) и кресло (рис. 3), исполненные по рисункам Н. Рериха, простые, удобные и вместе с тем выдержанно-оригинальные. Они предназначаются для отдельной комнаты, задуманной художником после его посещения Талашкина. Ин-

¹¹ Рерих Н. К. Письмо Тенишевой М. К. от 15.03.1904 [Фонд Н. К. Рериха. Оп. 2. Д. 5. Л. 7].

¹² Рерих Н. К. Письмо Тенишевой М. К. от 16.05.1904 [Фонд Н. К. Рериха. Оп. 2. Д. 5. Л. 11–12].

¹³ «Парижский кружок будет очень рад, если Вы ничего не будете иметь против выставки изделий Талашкина. Об этом Вам пришлют официальное прошение. Но я предупредил, чтобы раньше они запаслись помещением, а то никто не даст (и совершенно естественно) согласия на выставку, не зная где именно его вещи будут выставлены» (Рерих Н. К. Письмо Тенишевой М. К. от 30.12.1903 [Фонд Н. К. Рериха. Оп. 2. Д. 4. Л. 6]).

¹⁴ Рерих Н. К. Письмо Тенишевой М. К. от 15.08.1904 [Фонд Н. К. Рериха. Оп. 2. Д. 5. Л. 13].

Д. В. Озер. Атрибуция поделки, оказавшейся подделкой

тереснейший резной шкаф для книг (рис. 4), диван (рис. 5), декоративные фризы войдут также в эту комнату, где от заботливой руки нашего известного 'живописца-викинга', как однажды назвали Рериха, все примет печать его исключительного вкуса, его строгой, сурмеречной мысли. А мы будем награждены вдвойне. Подобная комната даст нам еще и возможность лучше увидеть картины Рериха. Ибо нельзя разлучить картину от окружающей ее обстановки. В этом – тайна стиля, столь же бесспорная, как тайна искусства» [Рерих, Маковский, 1905, с. 55].

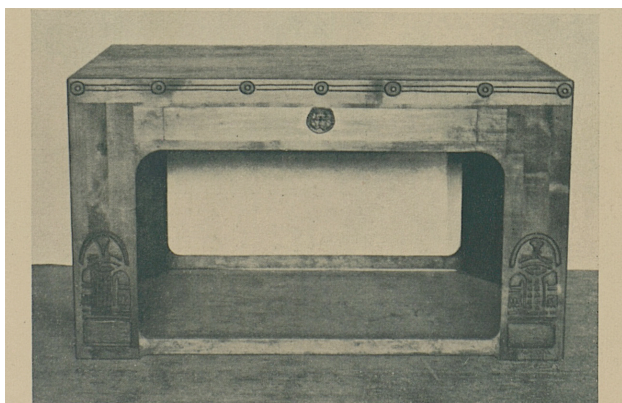


Рис. 2. Стол (по: [Рерих, Маковский, 1905. Иллюстрация № 89])

Fig. 2. Table [reprinted from: Roerich N., Makowsky S. Talashkino. Izdeliya masterskikh kn. M. Kl. Tenishevoj. SPb.: Sodrzhestvo, 1905. Illustration № 89]



Рис. 3. Кресло (по: [Рерих, Маковский, 1905. Иллюстрация № 120])

Fig. 3. Armchair [reprinted from: Roerich N., Makowsky S. Talashkino. Izdeliya masterskikh kn. M. Kl. Tenishevoj. SPb.: Sodrzhestvo, 1905. Illustration № 120]

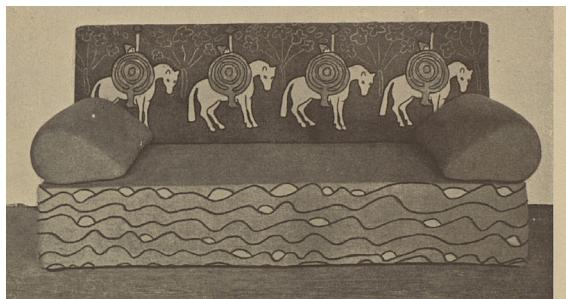


Рис. 4. Книжный шкаф (по: [Рерих, Маковский, 1905. Иллюстрация № 121])

Fig. 4. Bookcase [reprinted from: Roerich N., Makowsky S. Talashkino. Izdeliya masterskikh kn. M. Kl. Tenishevoj. SPb.: Sodrzhestvo, 1905. Illustration № 121]

Рис. 5. Диван (по: [Рерих, Маковский, 1905. Иллюстрация № 134])

Fig. 5. Sofa [reprinted from: Roerich N., Makowsky S. Talashkino. Izdeliya masterskikh kn. M. Kl. Tenishevoj. SPb.: Sodrzhestvo, 1905. Illustration № 134]



Д. В. Озер. Атрибуция поделки, оказавшейся подделкой

Идея создать целую комнату не была осуществлена: бушевавшие в стране социальные беспорядки касались и Талашкина. В скором времени Тенишева приняла решение закрыть свои мастерские.

От спроектированной Рерихом мебели почти ничего не осталось. По всей вероятности, стол, кресло, диван и шкаф были изготовлены только в одном экземпляре. На единственной известной и датируемой 1905 г. фотографии резной мастерской (рис. 6) узнается кресло, которое еще ни отделано, ни обито, предусмотренной художником, тканью [Рерих, Маковский, 1905. Вставка с иллюстрациями без номеров страниц, иллюстрация помещена напротив с. 40]. Готовое кресло позже находилось в «русской гостиной» талашкинского усадебного дома, о чем свидетельствуют сохранные снимки его интерьера. На фотографии мастерской также видно, как столяры готовятся к установке резных дверей на рериховский шкаф. История дальнейшего бытования предмета неизвестна, но, вероятно, находящиеся в коллекции Сергиево-Посадского музея-заповедника фрагменты дверей являются остатками именно этого шкафа¹⁵. После проведенной реставрации они снова поражают качеством художественной резьбы и удачной тонировкой.

Судя по упомянутым фотографиям, столярная работа и резные элементы стола и кресла отличались таким же высоким качеством исполнения, что характерно для большинства изготовленных в Талашкине деревянных предметов. К сожалению, не осталось следов от исходных проектов, которые позволили бы оценить, насколько в талашкинских мастерских удалось воплотить в жизнь придуманное Рерихом. Неизвестна также цветовая гамма произведенных в рукодельной мастерской скатерти (рис. 7), постеленной на стол, и обивочного материала кресла и дивана.



Рис. 6. Резная мастерская (по: [Рерих, Маковский, 1905. Иллюстрация напротив с. 40])

Fig. 6. Carving workshop [reprinted from: Roerich N., Makowsky S. Talashkino. Izdeliya masterskikh kn. M. Kl. Tenishevoj. SPb.: Sodruzhestvo, 1905. Illustration opposite p. 40]

¹⁵ Рерих Н. К. (проект). Дверь книжного шкафа (фрагмент), 1904. Дерево, резьба, тонировка. Высота: 163 см; ширина: 135 см; глубина: 5,5. Инвентарный номер 7289 д. Сергиево-Посадский музей-заповедник (Россия, Сергиев Посад).

Д. В. Озер. Атрибуция поделки, оказавшейся подделкой

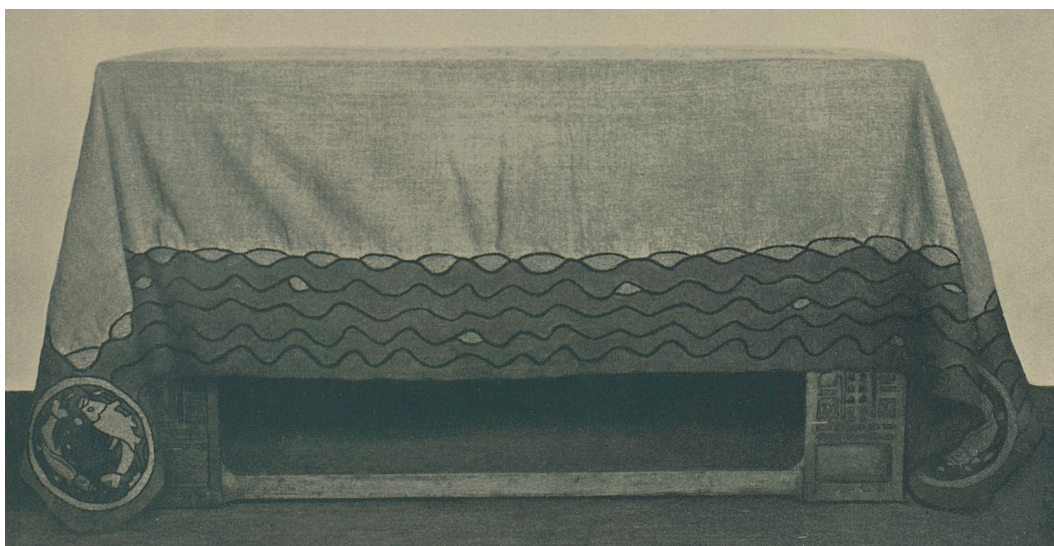


Рис. 7. Стол со скатертью (по: [Рерих, Маковский, 1905. Иллюстрация № 86])

Fig. 7. Table with tablecloth [reprinted from: Roerich N., Makowsky S. Talashkino. Izdeliya masterskikh kn. M. Kl. Tенишевой. SPb.: Sodruchestvo, 1905. Illustration № 86]

Интересно отметить, что Рерих, получив в мае 1905 г. фотографии своих вещей, обнаружил: «В снимке моего стола я заметил, что орнамент ног точно барельеф, между тем как на рисунке и нижний, и верхний орнамент были горельефом. Может быть, фотография меня обманывает, ибо кариатиды всегда горельефы. Насколько можно судить – шкаф прекрасен»¹⁶.

Размещенные в книге «Талашкино. Изделия мастерских кн. М. Кл. Тенишевой» фотографии трех декоративных фриз [Рерих, Маковский, 1905]¹⁷ иллюстрируют тему, названную Рерихом «история из охотничьей жизни древних». Этому соответствуют использованные им на деревянных предметах и вышивках мотивы украшений, например, элементы пермского звериного стиля на дверцах шкафа, антропоморфные фигуры на ножках кресла и стола. Выбранная художником для спинки дивана орнаментика немного отличается по своей стилистике, но изображенные верхом на конях всадники со щитами и копьями вписываются также в «историю жизни древних». Волны на скатерти перекликаются с волнами, украшающими нижнюю часть дивана, а помещенные в углах скатерти рыбки встречаются как элемент на дверцах шкафа, хотя их исполнение заметно отличается.

Исходя из особого отношения Тенишевой к личности и творчеству Рериха, можно полагать, что она непременно воспользовалась бы возможностью опубликовать все его проекты, выполненные в ее мастерских, например, в расширенном издании книги «Талашкино. Изделия мастерских кн. М. Кл. Тенишевой», вышедшем на французском языке в 1906 г. [Roerich, Makowsky, 1906]. Среди дополнительно размещенных фотографий разных форм отсутствуют какие-либо работы по рисунку художника. Для всех известных последующих публикаций Тенишева предоставляла многочисленные старые и новые фотографии, однако другие предметы по рисунку Рериха больше нигде не встречаются.

Возвращаясь к атрибуции обсуждаемой шкатулки, констатируем, что в выставочном каталоге не дается информация о том, что побудило авторов считать ее одной из исполнен-

¹⁶ Рерих Н. К. Письмо Тенишевой М. К. от 23.05.1905. [Фонд Н. К. Рериха. Оп. 2. Д. 7. Л. 6].

¹⁷ Иллюстрации №№ 17 (пляски), 19 (охота на моржей) и 21 (олени).

Д. В. Озер. Атрибуция поделки, оказавшейся подделкой

ных в тенишевских мастерских работ Рериха. Как выше изложено, художник создал 25 разных проектов, однако в каталожном тексте написано: «Рерихом было создано 48 проектов мебели и других деталей этих интерьеров»¹⁸. На источник информации или конкретный проект ссылки не предоставлено.

На написанной в 1905 г. картине «Дозор»¹⁹, которую составители аукционного каталога использовали в качестве фона, Рерих изобразил возвращающихся в крепость воинов с щитами и орудием на подходе к каменной стене. Избранный художником мотив по стилистике и манере исполнения не имеет сходства с изображенным на шкатулке сюжетом.

Изложенное выше позволяет сделать вывод, что представленная шкатулка ни по качеству исполнения, ни по стилистическим признакам не соответствует изготовленным в талашкинских мастерских изделиям. Авторство Николая Рериха маловероятно и не доказано.

К тому же шкатулка «Остров Буян» является только частично подлинным произведением. Она была продана на специализирующемся на проведении аукционов сайте в середине 2000-х годов, когда ее крышка была, за исключением резных волн, плоской и скульптуры былинного града не существовало. Об этом свидетельствуют фотографии 2007 г. из архива автора (рис. 8–10), которые показывают шкатулку в ее исходном виде. На снимке крышки отчетливо видно резное дно почти круглой выемки. Деревянная скульптура былинного града была вырезана и вставлена в выемку на крышке позже, в 2007–2008 гг.

Ввиду отсутствия подобных объектов, которые позволили бы сравнить шкатулку с работами известных мастерских, не представляется возможным определить авторство проекта или место ее изготовления. Например, выжиганием по дереву занимались многие мастера находившихся в московской губернии мастерских и артелей. По стилистическим признакам можно предположить, что изделие было произведено в первых десятилетиях XX в.



Рис. 8. Шкатулка «Остров Буян» до переделки [Архив Д. В. Озера]

Fig. 8. Casket «Island of Buyan» before remodelling [Archive of J. W. Oser]

¹⁸ В выставочном каталоге написано: «Двери книжного шкафа[.] Проект Н. К. Рериха. Талашкино, 1904 г. [...] Талашкинские художественные мастерские [...] Шкаф входил в обстановку Талашкинского «Теремка», где располагалась библиотека. Рерихом было создано 48 проектов мебели и других деталей для этих интерьеров». [Княгиня Мария Тенишева в зеркале Серебряного века..., 2008, с. 131].

¹⁹ Рерих Н. К. «Дозор», 1905. Холст, масло. Высота: 148,5 см; ширина: 148,5 см. [Инв. № Ж-2003. Государственный Русский музей (Санкт-Петербург)].

Д. В. Озер. Атрибуция поделки, оказавшейся подделкой



Рис. 9. Шкатулка «Остров Буян» до переделки [Архив Д. В. Озера]
Fig. 9. Casket «Island of Buyan» before remodelling [Archive of J. W. Oser]



Рис. 10. Шкатулка «Остров Буян» до переделки [Архив Д. В. Озера]
Fig. 10. Casket «Island of Buyan» before remodelling [Archive of J. W. Oser]

Судя по своему исходному виду, шкатулка была одним из многочисленных интересных предметов, изготовленных в России искусными мастерами в духе «национального романтизма» в начале XX в. Попытка приписать ее авторство известному художнику Николаю Рериху и происхождение из знаменитых своими изделиями талашкинских мастерских княгини Марии Тенишевой превратила ее из поделки в подделку.

Источники и литература

Государственный архив Смоленской области (ГАСО). Фонд Л. С. Журавлевой. Ф. Р-2904.

Княгиня Мария Тенишева в зеркале Серебряного века. Каталог выставки / Автор-составитель О. Б. Стругова. М.: Государственный Исторический музей, 2008. 216 с.

Озер Д. Талашкино. Деревянные изделия мастерских М. Кл. Тенишевой [в 2-х т.]. М.: Издательский дом Руденцовых, 2016. 656+304 с.

Рерих Н. «По старине» // Отчет о деятельности Императорского Общества поощрения художеств. СПб., 1903.

Рерих Н. К., Маковский С. К. Талашкино. Изделия мастерских кн. М. Кл. Тенишевой. СПб.: Содружество, 1905. 80 с.

Российский государственный архив литературы и искусства (РГАЛИ). Фонд Н. К. Рериха. Ф. 2408.

Русское искусство. Торги в Версале: Аукционный каталог. Аукционный дом Osenat. Воскресенье, 3 ноября 2019. 114 с.

Roerich N., Makowsky S. Talachkino. L'art décoratif des ateliers de la princesse Ténichef. Saint Petersburg: Sodrougestvo, 1906. 80 p.

JESCO WLADIMIR OSER

ATTRIBUTING A FAKED HANDICRAFT OBJECT

Abstract. The carpentry and carving workshops which existed at Talashkino, the Smolensk estate of Princess Maria Tenisheva, in the early twentieth century, are famous for their objects among museum employees, collectors and connoisseurs of the so-called 'Russian Style' 120 years after their closure. In these workshops a great variety of furniture and household utensils were created based on drawings by Tenisheva and artists who collaborated with her. In the workshops, only four wooden items were produced after sketches made by Nicholas Roerich in 1904-1905: a bookcase, a table, an armchair and a sofa. Letters written by Nicholas Roerich to Maria Tenisheva, preserved in Russian archives, allow us to tell the story of how Roerich's projects developed and, thanks to surviving photographs, to view the objects made in the workshops. The information presented in the article proves that the discussed casket «Island of Buyan» is a faked object, which, according to the exhibition and auction catalogues, is unreasonably attributed to the authorship of Nicholas Roerich and the Talashkino workshops as its place of production.

Keywords: Nicholas Roerich, Maria Tenisheva, Talashkino, Talashkino workshops, casket, faked handicraft.

References

- Kniaginya M. Kl. Tenisheva v zerkale Serebryanogo veka: Katalog vystavki [Princess M. Kl. Tenisheva in the mirror of the Silver Age: Exhibition catalogue] / author-compiler O. B. Strugova. Moscow: State History Museum, 2008. 216 p.
- Oser J. Talashkino. Objects in wood from the workshops of princess M. Kl. Tenisheva [2 vol.]. Rudentsov Publishing house, 2016. 656+304 p.
- Roerich N., Makowsky S. Talashkino. Izdeliya masterskikh kn. M. Kl. Tenishevoj [Objects from the workshops of princess M. Kl. Tenisheva]. SPb.: Sodruzhestvo, 1905. 80 p. [Russian edition]
- Roerich N., Makowsky S. Talachkino. L'art décoratif des ateliers de la princesse Ténichef. SPb.: Sodrougestvo, 1906. 80 p. [French edition]
- Roerich N. «Po starine» // Otchet o deyatelnosti Imperatorskogo Obshestva pooshchreniya khudozhestv [Report on the activities of the Imperial Society for the Encouragement of the Arts]. SPb.: 1903.
- Rossiyskiy Gosudarstvennyi arkhiv literatury i izkusstva [Russian State Archive of Literature and Art] (RGALI). F. 2408. Roerich N. K.
- Russian art. Sales at Versailles: Auction catalogue // auction house Osenat. Sunday, 3 November 2019. 114 p.
- Gosudarstvennyi arkhiv smolenskoy oblasti [State Archive of Smolensk Region] (GASO). F. R-2904. Zhuravleva L. S.

Поступила в редакцию: 12.01.2025

После доработки: 07.02.2025

Принята к публикации: 28.02.2025