

К. В. Акинин

## Особенности раннего этапа восстановительных работ архитектора И. Ф. Мичурина в Воскресенском соборе Новоиерусалимского монастыря (1731–1732 годы)

**Аннотация.** Исследование многообразных архивных материалов в сочетании с данными натурных исследований и стилистическим анализом памятника позволяет подробно проследить первые два года работы архитектора И. Ф. Мичурина по восстановлению Воскресенского собора Новоиерусалимского монастыря. Приведенные материалы позволяют выделить период 1731–1732 гг. как особый этап строительной истории Воскресенского собора и творческой биографии И. Ф. Мичурина, наметить характер его взаимоотношений с другими участниками восстановительных работ и с правительственными инстанциями. При исследовании специфики данного периода проявляется целая группа разноплановых аспектов. В настоящей публикации рассмотрены прикладные вопросы архитектуры и строительства.

**Ключевые слова:** Правительствующий сенат, реставрация памятников архитектуры, архитектор И. Ф. Мичурин, Мельхиседек (Борщов), царствование Анны Иоанновны, Новый Иерусалим, изразцы, архитектурная керамика, барокко

**Для цитирования:** Акинин К. В. Особенности раннего этапа восстановительных работ архитектора И. Ф. Мичурина в Воскресенском соборе Новоиерусалимского монастыря (1731–1732 годы) // Подлинник. Вопросы атрибуции и реставрации. 2025. № 1(5). С. 9–25.

**Благодарности.** Автор выражает благодарность коллективу Новоиерусалимской археологической экспедиции Института археологии РАН за возможность ознакомиться с находками элементов керамического декора Воскресенского собора XVII–XVIII вв., сделанными во время археологических исследований 2009–2016 гг.

Акинин К. В. Особенности раннего этапа восстановительных работ архитектора И. Ф. Мичурина в Воскресенском соборе Новоиерусалимского монастыря (1731–1732 годы)

Восстановление Воскресенского собора Новоиерусалимского монастыря – беспрецедентное по масштабам и характеру явление в отечественной архитектурно-строительной практике второй трети XVIII в. Собор, выстроенный в 1658–1685 гг. по образцу Храма Гроба Господня в Иерусалиме, в 1723 г. пережил катастрофу – обрушение огромного кирпичного шатра над ротондой Гроба Господня; после этого потребовалось восстановление всей западной половины основного корпуса здания.

Особенно важен период 1731–1747 гг., когда работы проводились по проекту и под руководством архитектора Ивана Федоровича Мичурина. Тогда было воссоздано два нижних яруса ротонды (рис. 1). По заключению академика И. Э. Грабаря, это первая в истории России сложная реставрационная работа ([Грабарь, 1954, с. 246; Грабарь, 1960, с. 157], см. также: [Клименко, 2002, с. 159, 160, 170; Баранова, 2014, с. 143–144]). С отъездом Мичурина в Киев в 1747 г. и назначением архимандритом Амвросия (Зертис-Каменского) в начале 1748 г., концепция работ начала постепенно меняться [Акинин, 2016б], и в конечном счете восстановительные работы закончились тотальной перестройкой собора в стиле позднего барокко (1756–1762 гг.).

Широкие натурные исследования, проведенные в 1970–1980-х гг. коллективом архитекторов-реставраторов М. Б. Чернышева, Л. Э. Тепфера, В. П. Гришина и архивиста Т. В. Бугаевой, прояснили практическую сторону восстановительных работ И. Ф. Мичурина в Воскресенском соборе: места и объемы переложенных частей ротонды, особенности новых изразцов, их художественные и технологические отличия от первоначальных [Бугаева и др., 1988; Тепфер, 1993].

Куда менее исследованной осталась собственно историческая сторона восстановительных работ архитектора Мичурина: детализация хронологии, установление непрерывной последовательности основных событий, их причин и взаимосвязей, выявление фактической роли зодчего, задач и условий его работы, характера его взаимоотношений с другими участниками работ, чиновниками и коллегами, степень вовлеченности правительственных инстанций, правовая и организационная стороны и т. д.

Между тем письменные источники по рассматриваемой тематике весьма многообразны и имеют хорошую сохранность. Их изучение показывает, что определяющее значение для всего периода работы Мичурина в Воскресенском соборе имел начальный этап 1731–1732 гг., итогом которого стало создание программного донесения от 24 января 1733 г. [Донесение Мичурина от 24 января 1733 г.]. Его успешное рассмотрение в Московском Сенате (функционировал параллельно с Петербургским с 19.01.1732 по 15.06.1733)<sup>1</sup> позволило преодолеть все организационно-правовые недостатки предыдущего периода и в дальнейшем обеспечило стабильный и поступательный ход восстановительных работ. Происходившие потом остановки и перерывы были продиктованы причинами внешнего характера, в основном недостатком финансирования.

В имеющейся литературе можно встретить лишь несколько дат, редкие упоминания отдельных документов и цитаты из них. Свой вклад авторы вносили настолько, насколько это соответствовало их задачам [Грабарь, 1954, с. 244, 246 (повтор с сокращениями – Грабарь, 1960, с. 156–157); Михайлов, 1954, с. 94; Бугаева и др., 1988, с. 28, 30, 33; Тепфер, 1993, с. 181–182, 184;

<sup>1</sup> При переезде двора из Москвы в Санкт-Петербург в самом конце 1731 г. по указу Анны Иоанновны Правительствующий сенат был разделен на две половины, одна из которых была оставлена в Москве [Полное собрание законов, т. VIII, № 5905, 5943, 5949; Полное собрание законов, т. IX, № 6434]. В итоге в период с 19 января 1732 г. по 15 июня 1733 г. параллельно функционировали два равноправных Сената – Московский и Петербургский – уникальный эпизод в истории этого учреждения [Филиппов, 1911, с. 548–549, 551–552; Петрухинцев, 2001, с. 95, 99–100].

Акинин К. В. Особенности раннего этапа восстановительных работ архитектора И. Ф. Мичурина в Воскресенском соборе Новоиерусалимского монастыря (1731–1732 годы)

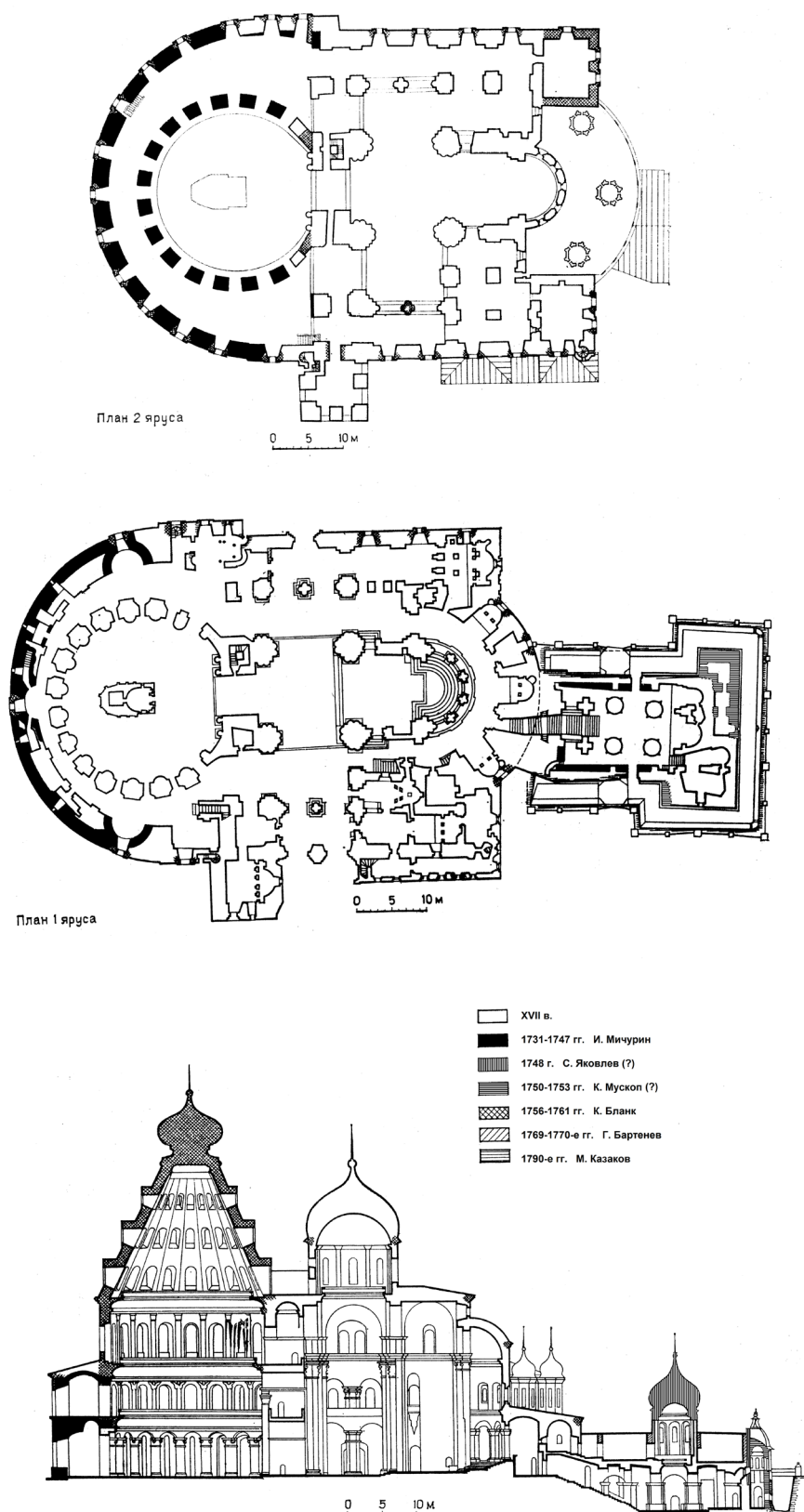


Рис. 1. Продольный разрез, планы первого и второго ярусов Воскресенского собора с обозначением строительных периодов (из: [Бугаева и др., 1988, с. 28–29]) с дополнениями К. В. Акинина (перестройки Подземной церкви 1748–1753 гг.)

Fig. 1. Longitudinal section, plans of the first and second floors of the Resurrection Cathedral in New Jerusalem monastery with designation of construction periods. Source [Bugaeva et al., 1988, pp. 28–29] with additions by K. V. Akinin (reconstruction of the Underground Church in 1748–1753)

Акинин К. В. Особенности раннего этапа восстановительных работ архитектора И. Ф. Мичурина в Воскресенском соборе Новоиерусалимского монастыря (1731–1732 годы)

Клименко, 2002, с. 162–164; Клименко, 2008, с. 414]. Очевидно, что в таком формате невозможно сколько-нибудь основательно осветить рассматриваемую тему или какой-либо ее аспект.

Типична ситуация, когда в одной работе наряду с интересными наблюдениями и выводами присутствуют ошибки и произвольные трактовки, связанные с недостаточным вниманием к сопутствующим аспектам. Например, Московский Сенат называют Сенатской конторой [Клименко, 2002, с. 20, 109, 124, 162, 222, 249], а Коллегию экономии считают «синодальным ведомством» [Михайлов, 1954, с. 94; Клименко, 2002, с. 49, 51, 109, 162, 251], что для рассматриваемого периода не вполне верно<sup>2</sup>.

Ошибочным видится и преувеличение значимости некоторых употребляемых в официальных актах оборотов, например, в протоколе Сената 1730 г. – указания на необходимость экономии средств. Конечно, доля буквального смысла тут присутствует, но в целом это типичная для той эпохи стандартная назидательная формула, назначение которой – призвать вовлеченных лиц к рачительному и ответственному исполнению своих обязанностей. Но это никак не буквальное требование вести работы «с минимальной затратой средств» [Бугаева и др., 1988, с. 33] или тем более «максимального упрощения технологии строительных работ» [Клименко, 2002, с. 164, 169, прим. 36], ровно как и проистекающая из такого положения общая интерпретация деятельности Мичурина в соборе как почти лишнего всякого творческого начала, утилитарно-хозяйственного процесса механической докомпоновки утраченной части собора [Бугаева и др., 1988, с. 33; Скопин, 2002, с. 20]. В источниках нет тому никаких подтверждений; да и трудно представить, чтобы при восстановлении столь крупного и известного храма могла идти речь о таком чрезвычайном утилитаризме и лаконичности, тем более в эпоху барокко.

Первые два года работы архитектора Мичурина в Воскресенском монастыре были омрачены недоразумениями, источником которых был архимандрит Мельхиседек I (Борщов). Этот аспект наглядно показан подборкой цитат из актов нач. 1730-х гг. в статье М. Б. Чернышева [Бугаева и др., 1988, с. 30], но детально им не анализировался.

При всех издержках материалы и наблюдения, изложенные в публикациях И. Грабаря, А. Михайлова, М. Чернышева и С. Клименко, в сочетании с копиями документов из неопубликованных архивных выписок В. Троицкого и Т. Бугаевой, позволяют вполне ясно оценить динамику ситуации 1731–1732 гг. и создают надежную базу, на основании которой возможно детальное и всестороннее изучение рассматриваемого периода.

В процессе работы в фондах РГАДА нам удалось изучить ряд известных документов и дел за 1731–1732 гг., имеющих отношение к рассматриваемой теме, уточнить их содержательные и иные особенности, а также выявить целый ряд новых важных свидетельств (например, три донесения архимандрита Мельхиседека 1732 г.). Следует отметить, что из-за малой исследованности вопроса и многообразия его аспектов для нас большую ценность представляли даже ошибочные суждения и выводы коллег, поскольку они самим своим наличием артикулировали сюжеты, требующие изучения и проработки.

При исследовании истоков специфики периода 1731–1732 гг. проявляется целая группа разноплановых аспектов. В этой публикации будут рассмотрены прикладные вопросы архитектуры и строительства.

<sup>2</sup> Коллегия экономии периода 1726–1744 гг. изначально создавалась как ведомство двойного подчинения, что прямо отмечено в указе от 12 июля 1726 г.: «...доносить о тех делах, которые подлежат к духовному рассуждению в Синод, а о светских делах Высокому Сенату» [Полное собрание законов, т. VII, № 4919, с. 674; см. также № 4959]. Штат Коллегии состоял исключительно из гражданских чиновников, без представителей церкви [там же]. По сути, одной из основных задач Коллегии было соблюдение интересов государства при управлении церковным имуществом. Ввиду такой специфики целевой деятельности, отношения со Св. Синодом у Коллегии были весьма натянутыми [Попов, 1911].



Акинин К. В. Особенности раннего этапа восстановительных работ архитектора И. Ф. Мичурина в Воскресенском соборе Новоиерусалимского монастыря (1731–1732 годы)

### 1. Хроника основных работ 1731–1732 гг.

Начало регулярным восстановительным работам в Воскресенском соборе положил протокол (правительственный указ) Сената от 16 октября 1730 г. [Дело о починке, л. 691] и прикладной подзаконный акт – указ Коллегии экономии от 6 ноября того же года [Указ Коллегии 1730 г.]. Вероятно, работы должен был вести состоявшийся при Коллегии экономии архитектор Иван Устинов, однако он скончался 23 апреля 1731 г. [Михайлов 1954, с. 18–19, 334–335]. В канцелярию Сената 4 июня 1731 г. явился Мичурин и произнес свою знаменитую фразу: «К делам-де он никуда не определен и при означенном в Воскресенском монастыре строении быть желает» ([Дело о починке, л. 693]; цит.: [Михайлов, 1954, с. 94; Клименко, 2002, с. 162]). Учитывая самый разгар строительного сезона, вопрос о его назначении, по-видимому, был решен весьма быстро<sup>3</sup>.

Но уже в начале следующего месяца (число в донесении не проставлено) архитектор был вынужден сообщить в Сенат, что архимандрит Мельхиседек препятствует разборке стены ротонды, которую зодчий счел ненадежной [Дело о починке, л. 695]. Правота Мичурина не вызывает сомнений, поскольку аналогичная рекомендация содержится в отчетах его предшественников – архитекторов Т. Усова (1727 г.) и И. Устинова (1730 г.) [Дело о починке, л. 673 об. и 702; 682; Материалы Троицкого, с. 45].

Упомянутый неоднократно в деле план собора – самое раннее свидетельство составления Мичуриным чертежей храма. По-видимому, это был тот самый обмерный чертеж, с более поздней авторской реплики которого (1744/45 г.) была сделана К. Бланком в 1749 г. копия, сохранившаяся в архиве обер-архитектора Ф.-Б. Растрелли (рис. 2; подробнее см.: [Акинин, 2017]).

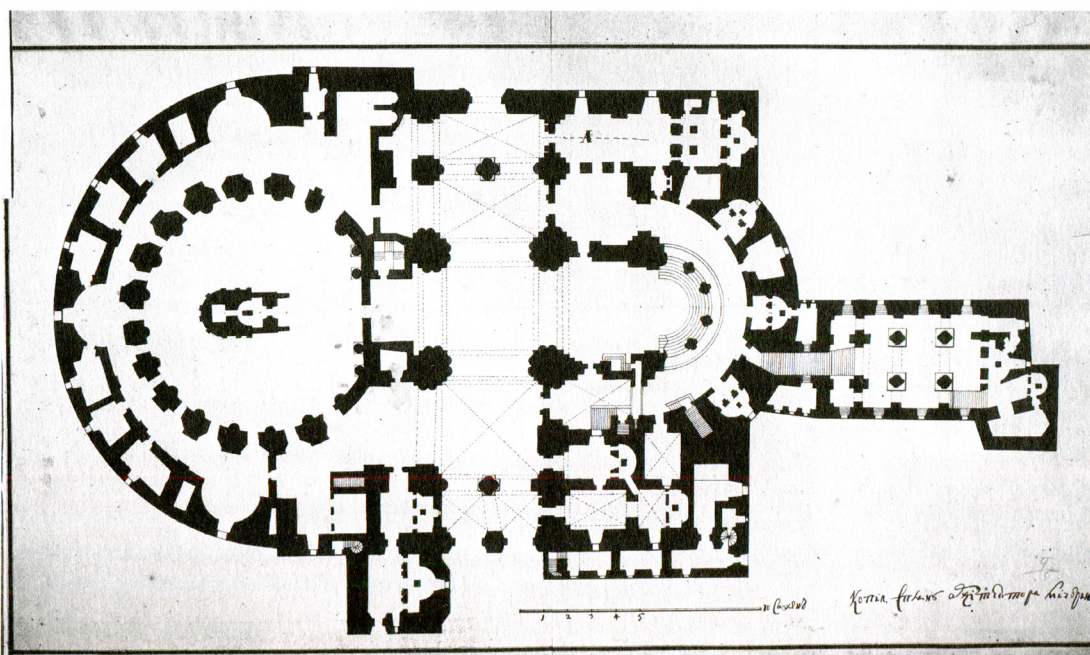


Рис. 2. Архитектор И. Ф. Мичурин. Обмерный план первого яруса Воскресенского собора (июнь 1731 г.). Копия К. Бланка 1749 г. с авторской реплики 1744–1745 г. (из: [Акинин, 2017, с. 108, илл. 2])

Fig. 2. Architect I. F. Michurin. Measurement plan of the first floor of the Resurrection Cathedral (June 1731). Copy by K. Blank (1749) from the author's replica of 1744/45 (source: [Akinin, 2017, p. 108, fig. 2])

<sup>3</sup> Конкретных распоряжений в архиве Сената нам найти не удалось. 25 июня Мичурин упоминается как действующий специалист [Дело о починке, л. 694 об.].

Акинин К. В. Особенности раннего этапа восстановительных работ архитектора И. Ф. Мичурина в Воскресенском соборе Новоиерусалимского монастыря (1731–1732 годы)

Произведя по указу Сената осмотр собора, Х. Кондрат и И. Мордвинов составили и подали в начале августа (число не проставлено) общее заключение, где однозначно подтверждалась правота Мичурина [Дело о починке, л. 699, 699 об.]. Оно было рассмотрено на сенатском заседании 13 августа и полностью включено в текст протокола Сената, подписанного сенаторами 18 августа, основное положение которого: «...в том Воскресенском монастыре церковную поврежденную стену разобрать и сделать вновь, и прочее при той церкви исправить так, как во мнении их архитекторов показано» [Дело о починке, л. 708 об.].

Подзаконный акт (указ из Коллегии экономии) в Воскресенский монастырь был направлен только 26 октября (!) [Виноградова, Губаревич, 1978, с. 64–66]. Однако работы начались вскоре после решения Сената. В строительной расходной книге Воскресенского монастыря уже за август 1731 г. имеется запись: «По договору Московского уезда Воскресенского монастыря села Вознесенского каменщикам Фоме Игнатьеву и Никите Максиму с товарищи от разобрания вокруг павшего шатра налишную стену по нижней поес, и где архитехтер укажет худое место – разобрать же; надлежит дать денег двести шестьдесят три рубли...» [Крючкова, 2002, с. 326].

После подготовительных мероприятий кон. 1730 – 1731 гг. в апреле 1732 года в ротонде начались строительные работы [Бугаева и др., 1988, с. 30]. Однако и тут у архитектора возник конфликт с архимандритом. Нового кирпича оказалось не так много, и Мичурин, чтобы не упустить время, распорядился использовать кирпич, ранее полученный из разборки стены ротонды. Это решение вызвало ожесточенное противодействие архимандрита; впрочем, зодчему удалось продолжить стройку, но, доведя кладку стены до пят сводов внутрстенных палаток (на фасаде – эта отметка чуть выше наличников) и не имея нового кирпича, Мичурин остановил работы, поскольку «в том месте помянутых плохих материалов употреблять невозможно». Все это изложено в августовском (число не проставлено) донесении Мичурина в Сенат [Донесение Мичурина, 1732; опуб.: Михайлов, 1954, с. 346, прим. 214; цит.: Бугаева и др., 1988, с. 30; Клименко, 2002, с. 163, прим. 17]. Дальнейшее развитие конфликта не произошло, вероятно, ввиду остановки строительства.

События первых двух лет показывают, что противодействие архимандрита Мельхиседека работе зодчего имело характер последовательной конфронтации, видимые причины которой носили явно надуманный характер. Действия Мичурина подчеркнута самостоятельны – он не приемлет вторжений архимандрита в круг своих профессиональных обязанностей, не желает идти с ним на компромисс и в спорных вопросах апеллирует исключительно к авторитету центральной власти в лице Сената и мнению коллег.

## 2. Воссоздание изразцового убранства.

Поливная керамика – уникальный, неотъемлемый элемент архитектуры Воскресенского собора, из нее изначально выполнена преобладающая часть художественного оформления постройки: наличники, карнизы, порталы, иконостасы, лицевые стороны парапетов и балюстрад и т. д. Стилистически этот декор является превосходным, чистым образцом позднего североевропейского ренессанса, уникального для архитектуры Московского царства. Композиционные и стилистические особенности изразцового убранства Воскресенского собора и даже его колористическое решение находят прямые аналоги не только в архитектуре (интерьер церкви св. Девы Марии в Вольфенбюттеле, 1608–1624 гг. (Нижняя Саксония)), но особенно в предметах внутреннего убранства центрально- и восточноевропейских храмов кон. XVI – нач. XVII в.: алтарях, кафедрах, местах для духовенства (сталли) и др., а также в надгробных композициях (рис. 3). Это указывает на определяющую роль в его генезисе западноевропейских резчиков-декораторов, имевших превосходное европейское образование. Та-



Акинин К. В. Особенности раннего этапа восстановительных работ архитектора И. Ф. Мичурина в Воскресенском соборе Новоиерусалимского монастыря (1731–1732 годы)

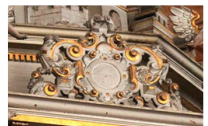
КОМПОЗИЦИЯ В ТИМПАНЕ ФРОНТОНА НАЛИЧНИКОВ БОЛЬШИХ ОКОН ПЕРВОГО ЯРУСА («ВИМПЕРГ»)



Элемент декора Воскресенского собора (1662 г.)



Деталь кафедры собора в Либенау (1570/86 г.)

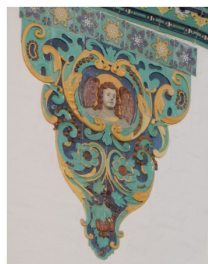


Кведлинбург. Деталь кафедры в церкви св. Бенедикта на городском рынке (1595 г.)



Паркентин (Мекленбург). Деталь кафедры в сельской церкви (1615 г.)

ФЕСТОН ДЕКОРА БАРАБАНА БОЛЬШОЙ ГЛАВЫ



Элемент керамического декора Воскресенского собора (1662-66 гг.)



Виньетка из издания М. Мерьяно (Topographia Franconiae, Frankfurt a. M., 1606, S. 118)



Собор в Магдебурге. Эпифания соборного каноника Вернера фон Плато (ок. 1589 г.). Фрагмент нижней части.

ХЕРУВИМ



Церковь св. Девы Марии в Вольфенбюттеле (1608-1624 гг.)  
Деталь интерьера



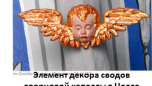
Элемент керамического декора Воскресенского собора (1662 г.)



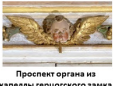
Фрагмент фриза часовни Троицы Святой во Львове (1578/81 гг.)



Деталь керамического фриза портала собора в Аосте (1522-26 гг.)



Элемент декора сводов дворцовой капеллы в Целле (1565-72 гг.)



Перспектив органа из капеллы герцогского замка Гибеллини (1592-1596 гг.). Фрагмент фриза.



Элемент интерьера герцогского дворца в Урбино (1454-1482 гг.)



Фрагмент фриза октогона собора Санта-Мария-дель-Фьоре во Флоренции (ок. 1512 г.)



Андреа делья Роббиа (Флоренция), ок. 1500 гг.

ИДЕНТИЧНОСТЬ КОМПОЗИЦИОННЫХ ПРИЕМОВ И ПРОПОРЦИОНАЛЬНОГО СТРОЯ



Иконостас одного из заалтарных приделов Воскресенского собора (около 1662 г.)



Рельеф капеллы Бонифа на кладбище Латинского собора во Львове (1611-1615 гг.)

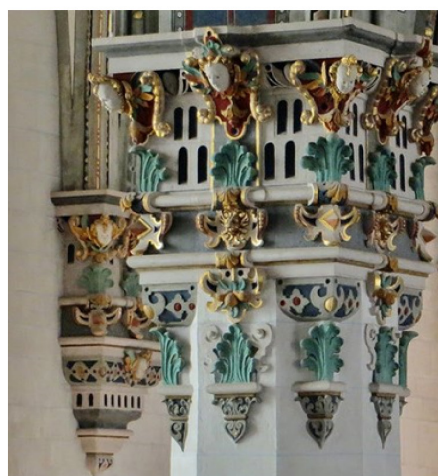


Верхний ярус готического «трунка» (между 1662-1666 гг.)



Архитрав над крыльцом ратуши в г. Лиго (1589 г.)

ИДЕНТИЧНОСТЬ ОСНОВ ХУДОЖЕСТВЕННОЙ ЭСТЕТИКИ



Фрагмент интерьера городской церкви св. Девы Марии в Вольфенбюттеле (1608-1624 гг.)



Фрагмент фасада Воскресенского собора (1662-1666 гг.)

Рис. 3. Западноевропейские аналоги керамического декора Воскресенского собора. Слайды из презентации к докладу автора на конференции 2018 г.

Fig. 3. Western European analogues of the ceramic decoration of the Resurrection Cathedral in New Jerusalem monastery. Illustration from the presentation of the author's report at the 2018 conference

Акинин К. В. Особенности раннего этапа восстановительных работ архитектора И. Ф. Мичурина в Воскресенском соборе Новоиерусалимского монастыря (1731–1732 годы)

ким образом, стилистика изразцового декора собора была весьма далека от художественных предпочтений эпохи Мичурина, хотя и базировалась на общей с ней ордерной основе.

Как видно из записей строительной расходной книги, покупка материалов для производства новых (ремонтных) изразцов началась одновременно с появлением Мичурина в монастыре – уже в июне 1731 года [Тепфер, 1993, с. 182]<sup>4</sup>. А в феврале 1732 г. артелью местного мастера-керамиста Алексея Пентюхова было завершено производство первой партии архитектурной керамики – «херувимы и обрасцы» [Крючкова, 2005, с. 359], т. е. были изготовлены оба вида изразцов для выкладки наличников и карнизов (горельефные и профилированные). Однако во время строительных работ 1732 г. в первом ярусе ротонды было установлено восемь каменных наличников – три больших и пять малых ([Итоговый отчет И. Мичурина 1739 г., л. 9]; цит.: Чернышев и др., 1988, с. 30–31; Тепфер, 1993, с. 184–185; Клименко, 2002, с. 166<sup>5</sup>). Как видно из записи в расходной книге, большая их часть (6 шт.) была изготовлена и установлена каменщиком Г. Зубовым «с товарищи» между 11 мая и 24 июля [Крючкова, 2002, с. 325]. Два других могли быть выполнены ранее в качестве эталонных образцов (по одному для каждого типа).

Об установке изразцов в расходной книге 1732 г. упоминаний нет, а в марте 1733 г. их производство начинается словно с чистого листа (см. следующую публикацию); вероят-



Рис. 4. Южный фасад Воскресенского собора в конце XVII – нач. XVIII в. (центральная часть). Реконструкция Л. Э. Тепфера (1984 г.) с корректировками К. В. Акинина (шатер, количество проемов в третьем ярусе ротонды, покрытие колокольни; 2015, 2025 гг.). Исходная реконструкция опубликована: [Тепфер, 2002, с. 130]; материалы для корректировки (из: [Бугаева и др., 1988, с. 32 (М. Б. Чернышев); Акинин, 2003 (только композиция шатра); Акинин, 2021, с. 32–39])

Fig. 4. The southern façade of the Resurrection Cathedral in the late 17th – early 18th centuries (central part). Reconstruction by L. E. Tepfer (1984) with corrections by K. V. Akinin (2015, 2025: cone, number of openings in the third floor of the rotunda and roof of bell tower). The original reconstruction is published: [Tepfer, 2002, p. 130]; corrections – [Bugayeva et al., 1988, p. 32 (M. B. Chernyshev); Akinin 2003 (only design of the cone); Akinin, 2021, pp. 32–39]

<sup>4</sup> Надуманный характер носит версия Л. Тепфера о будто бы определяющей роли Я. Флегнера в изготовлении керамического декора во время работ Мичурина [Тепфер, 1993, с. 181–184, 186]. Он умалчивает об имеющихся в расходных книгах 1730–1740-х гг. именах местных русских мастеров-керамистов (о них см. [Акинин, 2016а, с. 53–57]).

<sup>5</sup> Сопровождающее цитату утверждение С. Клименко, что описанные в итоговом отчете Мичурина 1739 г. восстановленные части ротонды будто бы являются результатом строительных работ того же 1739 г. основано на явном недоразумении. Как указано в преамбуле, отчет был создан Мичуриным в ответ на поручение Коллегии экономии «осмотреть... сколько построено кроме прошлогоднего строения» [Итоговый отчет И. Мичурина 1739 г., л. 8], т. е. содержит сводную информацию за 1732–1737 гг. (ср. [Тепфер, 1993, с. 184]). В другой своей публикации Клименко уходит в другую крайность и датирует оба яруса ротонды 1732 г. [Клименко, 2008, с. 414].



Акинин К. В. Особенности раннего этапа восстановительных работ архитектора И. Ф. Мичурина в Воскресенском соборе Новоиерусалимского монастыря (1731–1732 годы)

но, тогда и были установлены в тимпаны каменных наличников керамические херувимы (в отчете 1739 г. архитектор подчеркивает, что они были «вставлены» в наличники, т. е. появились позднее)<sup>6</sup>. Вкупе это наводит на мысль, что партия керамического декора, изготовленная к февралю 1732 г., либо по каким-либо качественным параметрам не устроила архитектора, либо изразцы были уничтожены происками архимандрита Мельхиседека. Более того, все окрестные селения вплоть до секуляризации 1764 г. принадлежали монастырю, так что архимандрит имел возможность попросту запретить проживающим в них керамистам дальнейшее сотрудничество с архитектором и выполнение его заказов.

Пять малых каменных наличников ротонды 1732 г. полностью сохранились до настоящего времени [Чернышев и др., 1988, с. 31; Тепфер, 1993, с. 186–187; Клименко, 2008, с. 414]. Три больших наличника 1732 г. были утрачены уже в июле 1759 г. во время масштабной перестройки собора при архимандрите Амвросии (Зертис-Каменском), когда артелью каменщиков Д. Федорова окна всех трех экседр ротонды были расширены и украшены новыми барочными обрамлениями [Виноградова, Губаревич, 1978, с. 233–234]. Учитывая, что в XVII в. элементы наружного керамического декора первых двух ярусов основного корпуса Воскресенского собора были строго унифицированы, нет сомнений, что первоначальные наличники окон экседр ротонды были идентичны наличникам алтарных окон приделов собора (рис. 4). Судя по гравюре М. Казакова 1753–1754 г., где схематично зафиксирован один из них (южный), в таком виде они и были воссозданы Мичуриным.

Причины выполнения наличников 1732 г. в камне ранее связывались с позицией архимандрита, якобы стремившегося к максимальной экономии средств [Клименко, 2002, с. 169, прим. 36], или с тем, что «уровень мастерства керамистов не позволял осуществить сложную керамическую композицию окон первого яруса» [Гришин, с. 4]. Между тем приведенные нами выше данные позволяют заключить, что скорее чрезвычайное обстоятельство – утрата изразцов и невозможность их нового производства – вынудила зодчего к заказу элементов оформления в другом материале. Возможно, архимандрит рассчитывал, что Мичурин откажется от реставрационной концепции и перейдет к современным формам декора. Однако при изменении материала зодчий не отказался от основ своего замысла (рис. 5 а-б).

Сравнение показывает, что новodelы 1732 г. отличаются от подлинников 1660-х гг. лишь трактовкой профилей фронтона, которым придан более простой и сочный характер – это не более чем эпохальный (авторский) маркер, избежать появления которого в условиях того времени вряд ли было возможно. Влияние этой корректуры на общую композицию и стилистику наличника минимально. Так что невозможно согласиться со мнением, что Мичурин «воспроизводил скорее дух древней архитектуры» [Бугаева и др., 1988, с. 33], тем более что он «воспроизводил старую архитектуру лишь в той мере, в какой это позволяло ему видение человека XVIII в.» [Скопин, 2002, с. 20]. Напротив, сравнение показывает, что Мичурин с редкой для своего времени ясностью и последовательностью занимался воссозданием первоначального облика ротонды, со всей совокупностью ее стилистических и композиционно-художественных особенностей. В целом внимание к отличиям «мичуринского» декора от первоначальных образцов нам кажется преувеличенным, куда важнее и показательнее черты сходства, которые в нем преобладают.

В следующем после наличников элементе декора – карнизе первого яруса (не ранее 1733 г.) – намеренным отступлением от подлинника XVII в. можно считать разве что изменение цветовой гаммы и посадки головок херувимов с приподнятыми подбородками, а также легкую модификацию орнамента средней части карниза (рис. 6). В элементах декора

<sup>6</sup> На более позднюю установку указывает и характер крепления херувимов в наличниках – они не перевязаны с кладкой, а утоплены в массе известкового раствора, которым заполнены тимпаны.

Акинин К. В. Особенности раннего этапа восстановительных работ архитектора И. Ф. Мичурина в Воскресенском соборе Новоиерусалимского монастыря (1731–1732 годы)



Рис. 5а. Наличник окна ризалита придела Голгофы (южный фасад, второй ярус, восточная часть). Около 1662 г. (П. Заборский?). Фото автора 2015 г.

Рис. 5б. Один из пяти малых наличников окон первого яруса ротонды, восстановленных в 1732 г. по проекту архитектора И. Мичурина артелью каменщика Г. Зубова (изразцовый херувим в тимпане – не ранее 1733 г. (резчик Т. Иванов, мастерская гончаров А. Пентюхова и Г. Тимофеева). Фото автора 2018 г.



Fig. 5a. Window frame of the risalit of the Golgotha chapel (southern façade, second tier, eastern part). Circa 1662 (P. Zaborisky?). Photo by the author in 2015

Fig. 5b. One of the window frames of the first floor of the rotunda, restored in 1732 according to the design of the architect I. Michurin by the team of mason G. Zubov (the tiled cherub in the tympanum from no earlier than 1733 (carver T. Ivanov, pottery workshop of A. Pentyukhov and G. Timofeev)). Photo by the author in 2018



Рис. 6. Сопряжение первоначально-го карниза первого яруса ротонды (около 1662 г.) с участком, восстановленным под руководством архитектора И. Мичурина (около 1733 г.) на северном фасаде Воскресенского собора. Фото автора 2019 г.

Fig. 6. The connection of the original cornice of the first tier of the rotunda (circa 1662) with the section restored under the supervision of the architect I. Michurin (circa 1733) on the northern façade of the Resurrection Cathedral. Photo by the author in 2019



Акинин К. В. Особенности раннего этапа восстановительных работ архитектора И. Ф. Мичурина в Воскресенском соборе Новоиерусалимского монастыря (1731–1732 годы)

второго яруса – оконных наличников (между 1733–1735 гг.; почти полный комплект одного из них был найден во время последних археологических работ на территории монастыря; рис. 7 а-г) – отличий в орнаментике и профилировке нет вовсе, а в венчающем фризе «павлинье око» они носят фоновый характер (рубеж 1730–1740-х гг.; его раппорт был восстановлен благодаря многолетним усилиям архитектора-реставратора В. П. Гришина; рис. 8 а-б).



Рис. 7а. Керамический декор одного из окон апсиды главного алтаря Воскресенского собора (1662–1664 гг.). Фото автора 2019 г.

Fig. 7a. Ceramic decor of one of the windows of the apse of the main altar of the Resurrection Cathedral (1662–1664). Photo by the author in 2019

Рис. 7б. Керамический наличник второго яруса ротонды (1733–1735 гг.), обнаруженный во время археологических работ. Фрагмент архивольта. Фото 2016 г. Публикуется с разрешения Новоиерусалимской экспедиции ИА РАН  
Fig. 7b. Ceramic platband of the second tier of the rotunda (1733–1735), discovered during archaeological work. Archivolt fragment. Photo of 2016. Published with permission of the New Jerusalem Expedition of the Institute of Archaeology of the Russian Academy of Sciences

Рис. 7в. Керамический наличник второго яруса ротонды (1733–1735 гг.), обнаруженный во время археологических работ. Выкладка найденных фрагментов. Фото 2016 г. Публикуется с разрешения Новоиерусалимской экспедиции ИА РАН  
Fig. 7c. Ceramic platband of the second tier of the rotunda (1733–1735), discovered during archaeological work. Laying out the fragments found. Photo of 2016. Published with permission of the New Jerusalem Expedition of the Institute of Archaeology of the Russian Academy of Sciences



Рис. 7г. Керамический наличник второго яруса ротонды (1733–1735 гг.), обнаруженный во время археологических работ. Фрагмент. Фото 2016 г. Публикуется с разрешения Новоиерусалимской экспедиции ИА РАН  
Fig. 7d. Ceramic platband of the second tier of the rotunda (1733–1735), discovered during archaeological work. Fragment. Photo of 2016. Published with permission of the New Jerusalem Expedition of the Institute of Archaeology of the Russian Academy of Sciences



Акинин К. В. Особенности раннего этапа восстановительных работ архитектора И. Ф. Мичурина в Воскресенском соборе Новоиерусалимского монастыря (1731–1732 годы)



Рис. 8а. Раппорт изразцового фриза «павлинье око» (С. Полу- бес, 1662–1664 гг.). Чертеж архит. В. П. Гришина, 2013 г. (из: [Зелен- ская, 2016, с. 77])

Fig. 8a. Rapport of the tiled frieze "peacock eye" (S. Polubes, 1662–1664). Drawing by Arch. V.P. Grishin, 2013. (from: Zelenskaya, 2016, p. 77)

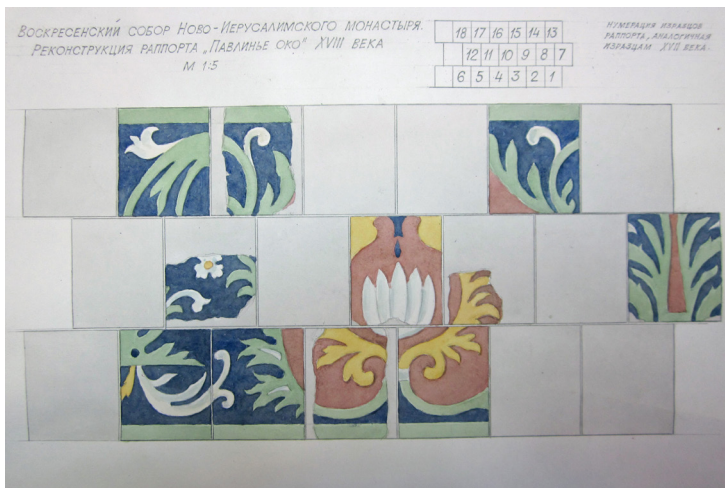


Рис. 8б. Реконструкция раппорта ремонтной версии изразцового фриза «павлинье око» (рубеж 1730–40-х гг.). Чертеж архит. В. П. Гришина, 2013 г. (из: [Зелен- ская, 2016, с. 78])

Fig. 8b. Reconstruction of the rapport of the repair version of the tiled frieze "peacock eye" (late 1730s–1740s). Drawing by Arch. V. P. Grishin, 2013. (from: Zelenskaya, 2016, p. 78)

Это делает каменные наличники ротонды незаменимым свидетельством последовательности и целеустремленности архитектора И. Мичурина в осуществлении реставрационной концепции на самом раннем этапе восстановительных работ, несмотря на крайне неблагоприятные внешние обстоятельства, исчерпывающе отражая специфику ситуации во всех ее разнообразных аспектах.

Впрочем, эффектному и остроумному уходу из-под удара в этот раз способствовала изначальная лаконичность декора первого яруса ротонды, состоящая всего из нескольких однотипных элементов сравнительно небольших размеров. В расположенных выше частях постройки доля изразцового убранства многократно возрастала (рис. 4), и при повторении нападков архимандрита ущерб мог быть гораздо более существенным. Поэтому в случае продолжения восстановительных работ в ротонде в 1733 г. одним из приоритетов зодчего должно было стать создание эффективной защиты процесса производства и использования элементов керамического декора.

\*\*\*

Начальный этап работы архитектора И. Ф. Мичурина в Воскресенском соборе имеет четкие хронологические рамки (1731–1732 гг.) и ярко выраженную внутреннюю специ-

Акинин К. В. Особенности раннего этапа восстановительных работ архитектора И. Ф. Мичурина в Воскресенском соборе Новоиерусалимского монастыря (1731–1732 годы)

фику. Центральное место здесь занял перманентный конфликт зодчего с архимандритом Мельхиседеком (Борщовым), влияние которого сказывалось на всех основных аспектах ведения восстановительных работ.

Примечательна позиция Мичурина. Ранее было высказано утверждение, будто бы зодчий инертно следовал сложившейся ситуации и его концепция «сложилась стихийно под давлением внешних обстоятельств» [Бугаева и др., 1988, с. 33]. Рассмотренный нами материал показывает обратное: на протяжении всех первых двух лет работы в Воскресенском соборе он проявлял редкую последовательность и целеустремленность, постоянно не столько словом, сколько делом отстаивая необходимость реализации именно реставрационного сценария восстановлению ротонды собора. Это свидетельствует о глубокой осмысленности принятого решения и искренней вере зодчего в правильность выбранного концептуального пути.

На протяжении двух лет конфликт Мичурина с Мельхиседеком постоянно расширялся. Если в 1731 г. архимандрит блокировал только текущие решения архитектора, то в 1732 г. кроме этого атаке подвергся и ключевой элемент замысла зодчего – изразцы. Очевидно, что в обстановке такого тотального противостояния дальнейшее сколько-нибудь плодотворное ведение восстановительных работ было невозможно. Необходимо было рассмотрение всех организационно-правовых вопросов и концепции ведения работ буквально «с чистого листа». Это обстоятельство предопределило появление донесения Мичурина в Московский Сенат от 24 января 1733 г. и характер изложенных в нем вопросов.

#### Источники и литература

Акинин К. В. Об облике первоначального шатра Воскресенского собора Ново-Иерусалимского монастыря // Архитектурная наука и образование. Труды Московского архитектурного института. Т. 3. М., 2003. С. 84–94.

Акинин К. В. Мастера-керамисты Ново-Иерусалимского монастыря в XVIII – начале XX века // Керамические строительные материалы в России: технология и искусство Позднего Средневековья. Москва, Новый Иерусалим, 2016. С. 53–59.

Акинин К. В. Первые шаги архимандрита Амвросия по восстановлению Воскресенского собора: 1748–1756 годы // Керамические строительные материалы в России: технология и искусство Позднего Средневековья. Москва, Новый Иерусалим, 2016. С. 60–64.

Акинин К. В. Копия с плана первого яруса Воскресенского собора Ново-Иерусалимского монастыря архитектора И. Ф. Мичурина. Ч. 1 // Ползуновский альманах. 2017. № 4. Т. 1. Ч. 2. С. 105–128.

Акинин К. В. К характеристике венчающих частей основного корпуса Воскресенского собора в XVII в. и их керамического убранства. Ч. 1. Патриарший период строительства собора // Архитектурная археология. 2021. № 3. С. 24–45.

Баранова С. И. К истории реставрации изразцового декора Москвы XVII в. // Реставрация и исследования памятников культуры. Вып. 7. М.–СПб., 2014. С. 134–149.

Бугаева Т. В., Гришин В. П., Тепфер Л. Э., Чернышев М. Б. Работы И. Ф. Мичурина по восстановлению Воскресенского собора Ново-Иерусалимского монастыря // Архитектурное наследие. Вып. 35. М., 1988. С. 28–33.

Виноградова И. К., Губаревич О. К. Материалы проф. В. И. Троицкого «К истории зодчества на Истре». Машинопись. М., ЦНПМ Академии строительства и архитектуры СССР, 1957–1958 // Бугаева Т. В. Ново-Иерусалимский монастырь / Историко-архивные исследования / Т. 5 (Материалы проф. В. И. Троицкого). Машинопись. М.: трест «Мособлстройреставрация», 1978. 286 с.

Грабарь И. Э. И. Ф. Мичурин и московская архитектура 30–40-х годов XVIII века // Русская архитектура первой половины XVIII века. Исследования и материалы под редакцией академика И. Э. Грабаря. М., 1954. С. 246–276.

Грабарь И. Э. Московская архитектура 30–40-х годов XVIII века // История русского искусства. Том V. Русское искусство первой половины XVIII века. М., 1960. С. 151–173.

Акинин К. В. Особенности раннего этапа восстановительных работ архитектора И. Ф. Мичурина в Воскресенском соборе Новоиерусалимского монастыря (1731–1732 годы)

- Гришин В. П.* Воссоздание керамического убранства Воскресенского собора Ново-Иерусалимского монастыря в 1730–40 годах, под руководством архитектора И. Ф. Мичурина. [Электронная рукопись; б. г.] 10 с.
- Дело о починке в Воскресенском монастыре, что при Истре, повредившейся церкви и над Гробом Господним шатра и стен, и о покрытии железом, 1730–1732 гг. // РГАДА. Ф. 248. Оп. 9. Кн. 531. Л. 671–709.
- Донесение архитектора И. Мичурина, август 1732 г. (число не проставлено) // РГАДА. Ф. 248. Оп. 98. Кн. 7686. Л. 1060–1060 об.
- Донесение архитектора И. Мичурина от 24 января 1733 г. // РГАДА. Ф. 248. Оп. 14. Кн. 782. Л. 279–282 об.
- Зеленская Г. М.* Изразцы Нового Иерусалима в программе Никоновских чтений. 1998–2014 гг. // Керамические строительные материалы в России: технология и искусство Позднего Средневековья. Москва, Новый Иерусалим, 2016. С. 75–79.
- Итоговый отчет архитектора И. Мичурина о восстановленных за 1732–1737 гг. частях ротонды, поданный 25 мая 1739 г. (подлинник) // РГАДА. Ф. 390. Оп. 1. Ед. хр. 2790. Л. 8–9 об.
- Клименко С. В.* Архитектурная деятельность И. Ф. Мичурина. 1720–1750-е гг.: диссертация ... кандидата архитектуры / Науч. рук. С. С. Подъяпольский. М.: Московский Архитектурный институт, 2002. 290 с.
- Клименко С. В.* Мичурин, Иван Федорович // Словарь архитекторов и мастеров строительного дела Москвы XV – середины XVIII века. М., 2008. С. 413–417.
- Крючкова М.А., [Киселева О.Б.]* Словарь мастеров Воскресенского Ново-Иерусалимского монастыря XVIII – начала XX вв. // Никоновские чтения в музее «Новый Иерусалим». М., 2002. С. 284–336.
- Крючкова М.А., [Киселева О.Б.]* Словарь мастеров Воскресенского Ново-Иерусалимского монастыря XVIII – начала XX вв. // Никоновские чтения в музее «Новый Иерусалим». Вып. 2. М., 2005. С. 355–376.
- Михайлов А. И.* Архитектор Д. В. Ухтомский и его школа. М.: Гос. изд. лит-ры по строительству и архитектуре, 1954. 372 с.
- Петрухинцев Н. Н.* Царствование Анны Иоанновны: формирование внутривластного курса и судьбы армии и флота 1730–1735 г. СПб.: Алетейя, 2001. 352 с.
- Полное собрание законов Российской Империи. 1649–1825. Том VII. 1723–1727 гг. СПб.: Тип. II Отделения Собственной Его Императорского Величества Канцелярии, 1830. 925 с.
- Полное собрание законов Российской Империи. 1649–1825. Том VIII. 1728–1732 гг. СПб.: Тип. II Отделения Собственной Его Императорского Величества Канцелярии, 1830. 1018 с.
- Полное собрание законов Российской Империи. 1649–1825. Том IX. 1733–1736 гг. СПб.: Тип. II Отделения Собственной Его Императорского Величества Канцелярии, 1830. 1024 с.
- Попов М. С.* Коллегия экономии // Богословская энциклопедия. Том XII: Книги символические – Константинополь. Составлен под редакцией Н. Н. Глубоковского (Общедоступная Богословская Библиотека, Выпуск XXVII). СПб.: 1911. Стб. 303–309.
- Скопин В. В.* Архитектурные работы на старых сооружениях в 1700–50-е гг. // Памятники архитектуры в дореволюционной России: очерки истории архитектурной реставрации / Под общей редакцией доктора архитектуры А. С. Щенкова. М., 2002. С. 17–28.
- Тепфер Л. Э.* Новые данные о керамическом декоре Воскресенского собора Ново-Иерусалимского монастыря // Коломенское. Материалы и исследования. Вып. 5, ч. 2. М., 1993. С. 197–195.
- Тепфер Л. Э.* Реконструкция Воскресенского собора Ново-Иерусалимского монастыря на конец XVII в. // Никоновские чтения в музее «Новый Иерусалим». М., 2002. С. 119–132.
- Указ Коллегии экономии от 6 ноября 1730 г. архимандриту Мельхиседеку с братией (копия 1746 г.) // РГАДА. Ф. 390. Оп. 1. Ед. хр. 11295. Л. 5–6.
- Филиппов А. Н.* Правительствующий Сенат в царствования Анны Иоанновны и Иоанна Антоновича // История Правительствующего Сената за двести лет: 1711–1911. Том 1. СПб., 1911. С. 479–640.



KIRILL V. AKININ

## SPECIFIC FEATURES OF THE EARLY STAGE OF RESTORATION WORK BY ARCHITECT I. F. MICHURIN IN THE RESURRECTION CATHEDRAL OF THE NEW JERUSALEM MONASTERY (1731–1732)

**Abstract.** Behind the facades of buildings, their constructions and decoration, there are always specific individuals, their fates and relationships, as well as the work of state institutions and other public structures. Often these aspects are hidden from posterity by the lack of sources. The study of the archival materials in combination with the data of field research and stylistic analysis of the monument allows us to trace in exceptional detail the first two years of the work of the architect I.F. Michurin on the restoration of the Resurrection Cathedral of the New Jerusalem Monastery.

These materials allow us to identify the period 1731–1732 as a special stage in the construction history of the Resurrection Cathedral and the creative biography of I.F. Michurin, to outline the nature of his relationships with other participants in the restoration work and with government authorities. The study of the specifics of this period reveals a group of diverse aspects. This article discusses the applied issues of architecture and construction.

**Keywords:** Governing Senate, restoration of architectural monuments, architect Ivan Michurin, Melchizedek (Borshchov), reign of Anna Ioannovna, New Jerusalem, tiles, architectural ceramics, baroque, bureaucracy

**References**

*Akinin K. V. Ob oblike pervonachal'nogo shatra Voskresenskogo sobora Novo-Ierusalimskogo monastyria [On the appearance of the original cone of the Resurrection Cathedral of the New Jerusalem Monastery] // Arkhitekturnaia nauka i obrazovanie. Trudy Moskovskogo arkhitekturnogo instituta. T. 3. M., 2003. P. 84–94.*

*Akinin K. V. Mastera-keramisty Novo-Ierusalimskogo monastyria v XVIII – nachale XX veka [Ceramic masters of the New Jerusalem Monastery in the 18th – early 20th centuries] // Keramicheskie stroitel'nye materialy v Rossii: tekhnologiya i iskusstvo Pozdnego Srednevekov'ia. M. – Novyi Ierusalim, 2016. P. 53–59.*

*Akinin K. V. Pervye shagi arkhimandrita Amvrosiia po vosstanovleniiu Voskresenskogo sobora: 1748–1756 gody [The first steps of Archimandrite Ambrose to restore the Resurrection Cathedral: 1748–1756] // Keramicheskie stroitel'nye materialy v Rossii: tekhnologiya i iskusstvo Pozdnego Srednevekov'ia. M. – Novyi Ierusalim, 2016. P. 60–64.*

*Akinin K. V. Kopia s plana pervogo iarusa Voskresenskogo sobora Novo-Ierusalimskogo monastyria arkhitekтора I. F. Michurina. Chast' 1 [A copy of the plan of the first floor of the Resurrection Cathedral of the New Jerusalem Monastery by architect I.F. Michurin. Part 1]. // Polzunovskii al'manakh № 4. T. 1. Ch. 2 / 2017. Barnaul, 2017. P. 105–128.*

*Akinin K. V. K kharakteristike venchaiushchikh chastei osnovnogo korpusa Voskresenskogo sobora v XVII v. i ikh keramicheskogo ubranstva. Chast' 1. Patriarshii period stroitel'stva sobora [On top elements in the main building of the Resurrection cathedral in the 17th century, as well as their ceramic décor. Part 1. Building the cathedral under the patriarch Nikon] // Arkhitekturnaia arkheologiya, № 3. M., 2021. P. 24–45.*

Акинин К. В. Особенности раннего этапа восстановительных работ архитектора И. Ф. Мичурина в Воскресенском соборе Новоиерусалимского монастыря (1731–1732 годы)

- Baranova S. I.* K istorii restavratsii izraztsovogo dekora Moskvy XVII v. [On the history of restoration of tiled decor in Moscow in the 17th century] // *Restavratsiia i issledovaniia pamiatnikov kul'tury*. Vypusk 7. M. – Spb., 2014. P. 134–149.
- Bugaeva T. V., Grishin V. P., Tepfer L. E., Chernyshev M. B. Raboty I. F. Michurina po vosstanovleniiu Voskresenskogo sobora Novo-Ierusalimskogo monastyria* [Works by I. F. Michurin on the restoration of the Resurrection Cathedral of the New Jerusalem Monastery] // *Arkhitekturnoe nasledstvo*. Vypusk 35. M., 1988. P. 28–33.
- Grabar' I. E. I. F. Michurin i moskovskaia arkhitektura 30–40-kh godov XVIII veka* [I. F. Michurin and Moscow architecture of the 30–40s of the 18th century] // *Russkaia arkhitektura pervoi poloviny XVIII veka. Issledovaniia i materialy pod redaktsiei akademika I. E. Grabaria*. M., 1954. P. 246–276.
- Grabar' I. E.* Moskovskaia arkhitektura 30–40-kh godov XVIII veka [Moscow architecture of the 30–40s of the 18th century] // *Istoriia russkogo iskusstva*. Tom V. Russkoe iskusstvo pervoi poloviny XVIII veka. M., 1960. P. 151–173.
- Grishin V. P.* Vossozdanie keramicheskogo ubranstva Voskresenskogo sobora Novo-Ierusalimskogo monastyria v 1730–1740 godakh, pod rukovodstvom arkhitekтора I.F. Michurina [Reconstruction of the ceramic decoration of the Resurrection Cathedral of the New Jerusalem Monastery in 1730–1740, under the supervision of architect I.F. Michurin]. (Electronic manuscript; undated) – 10 p.
- Delo o pochinke v Voskresenskom monastyre, chto pri Istre, povredivsheisia tserkvi i nad Grobom Gospodnim shatra i sten, i o pokrytii zhelezom, 1730–1732 gg. [The case of the repair of the damaged church and the cone and walls over the Holy Sepulchre in the Resurrection Monastery near Istra, and the covering with iron, 1730–1732] // *RGADA*. F. 248. Op. 9. Kn. 531. PP. 671–709.
- Donesenie arkhitekтора I. Michurina, avgust 1732 g. (chislo ne prostavleno) [Report of the architect I. Michurin, August 1732 (date not indicated)] // *RGADA*. F. 248. Op. 98. Kn. 7686. L. 1060–1060ob.
- Donesenie arkhitekтора I. Michurina ot 24 ianvaria 1733 g. [Report of architect I. Michurin dated 24 January 1733] // *RGADA*. F. 248. Op. 14. Kn. 782. L. 279–282ob.
- Filippov A. N.* Pravitel'stviushchii Senat v tsarstvovaniia Anny Ioannovny i Ioanna Antonovicha [The Governing Senate during the reign of Anna Ioannovna and Ivan Antonovich] // *Istoriia Pravitel'stviushchego Senata za dvesti let: 1711–1911*. Tom 1. Spb., 1911. P. 479–640.
- Itogovyi otchet arkhitekтора I. Michurina o vosstanovlennykh za 1732–1737 gg. chastiakh rotondy, podannyi 25 maia 1739 g. (podlinnik) [Final report of the architect I. Michurin on the parts of the rotunda restored in 1732–1737, submitted on 25 May 1739 (original)] // *RGADA*. F. 390. Op. 1. Ed. khr. 2790. L. 8–9 ob.
- Klimenko S. V.* Arkhitekturnaia deiatel'nost' I.F. Michurina. 1720–1750-e gg. [Architectural activity of I.F. Michurin. 1720–1750s. A Dissertation] // *Dissertatsiia na soiskanie uchenoi stepeni kandidata arkhitekтуры / Nauchnyi rukovoditel' S.S. Pod"iapol'skii*. M.: Moscow Architectural Institute (State Academy), 2002. 290 p.
- Klimenko S. V. Michurin, Ivan Fedorovich* // *Slovar' arkhitektorov i masterov stroitel'nogo dela Moskvy XV – serediny XVIII veka* [Dictionary of architects and construction masters of Moscow from the 15th to the mid-18th centuries]. M., 2008. P. 413–417.
- Kriuchkova M. A., [Kiseleva O. B.] Slovar' masterov Voskresenskogo Novo-Ierusalimskogo monastyria XVIII–nachala XX vv.* [Dictionary of the masters of the New Jerusalem Monastery of the 18th – early 20th centuries] // *Nikonovskie chteniia v muzee «Novyi Ierusalim»*. M., 2002. P. 284–336.
- Kriuchkova M. A., [Kiseleva O. B.] Slovar' masterov Voskresenskogo Novo-Ierusalimskogo monastyria XVIII – nachala XX vv.* [Dictionary of the masters of the New Jerusalem Monastery of the 18th – early 20th centuries] // *Nikonovskie chteniia v muzee «Novyi Ierusalim»*. Vyp. 2. M., 2005. P. 355–376.
- Materialy professora V. I. Troitskogo «K istorii zodchestva na Istre» [Materials of professor V. I. Troitsky "On the history of architecture on Istra"]. Vinogradova I. K., Gubarevich O.K. Typescript. M., Tsentral'nye nauchno-restavratsionnye masterskie Akademii stroitel'stva i arkhitekтуры SSSR, 1957–1958 // *Bugaeva T.V. Novo-Ierusalimskii monastyr' / Istoriko-arkhivnye issledovaniia / T. 5 (Materialy professora V. I. Troitskogo)*. Typescript. M.: trest «Mosoblstroirestavratsiia», 1978. 286 p.
- Mikhailov A. I.* Arkhitekтор D.V. Ukhtomskii i ego shkola [Architect D.V. Ukhtomsky and his school]. M.: Gosudarstvennoe izdatel'stvo literatury po s stroitel'stvu i arkhitekture, 1954. 372 p.
- Petrukhintsev N. N.* Tsarstvovanie Anny Ioannovny: formirovanie vnutripoliticheskogo kursa i sud'by armii i flota 1730–1735 g. [The reign of Anna Ioannovna: the formation of the internal political course and the fate of the army and navy 1730–1735]. Spb.: Aleteiia, 2001. 352 p.

Акинин К. В. Особенности раннего этапа восстановительных работ архитектора И. Ф. Мичурина в Воскресенском соборе Новоиерусалимского монастыря (1731–1732 годы)

- Polnoe sobranie zakonov Rossiiskoi Imperii. 1649–1825. Tom VII. 1723–1727 gg. [Complete collection of laws of the Russian Empire. 1649–1825. Volume VII. 1723–1727]. SPb.: Tipografia II Otdeleniia Sobstvennoi Ego Imperatorskogo Velichestva Kantseliarii, 1830. 925 p.
- Polnoe sobranie zakonov Rossiiskoi Imperii. 1649–1825. Tom VIII. 1728–1732 gg. [Complete collection of laws of the Russian Empire. 1649–1825. Volume VIII. 1728–1732]. SPb.: Tipografia II Otdeleniia Sobstvennoi Ego Imperatorskogo Velichestva Kantseliarii, 1830. 1018 p.
- Polnoe sobranie zakonov Rossiiskoi Imperii [Complete collection of laws of the Russian Empire]. 1649–1825. Tom IX. 1733–1736 gg. [Complete collection of laws of the Russian Empire. 1649–1825. Volume IX. 1733–1736]. SPb.: Tipografia II Otdeleniia Sobstvennoi Ego Imperatorskogo Velichestva Kantseliarii, 1830. 1024 p.
- Popov M. S.* Kollegiia Ekonomii [College of Economy] // Bogoslovskaiia entsiklopediia. Tom XII: Knigi simbolicheskie – Konstantinopol'. Sostavlenn pod redaktsiei N.N. Glubokovskogo (Obshchedostupnaia Bogoslovskaiia Biblioteka, Vypusk XXVII). Spb.: 1911. stb. 303–309.
- Skopin V. V.* Arkhitekturnye raboty na starykh sooruzheniiakh v 1700–50-e gg. [Architectural work on old structures in the 1700s–1750s] // Pamiatniki arkhitektury v dorevoliutsionnoi Rossii: ocherki istorii arkhitekturnoi restavratsii. Pod obshchei redaktsiei doktora arkhitektury A.S. Shchenkova. M., 2002. S. 17–28.
- Tepfer L. E.* Novye dannye o keramicheskom dekore Voskresenskogo sobora Novo-Ierusalimskogo monastyria [New data on the ceramic decoration of the Resurrection Cathedral of the New Jerusalem Monastery] // Kolomenskoe. Materialy i issledovaniia. Vyp. 5, ch. 2. M., 1993. P. 197–195.
- Tepfer L. E.* Rekonstruktsiia Voskresenskogo sobora Novo-Ierusalimskogo monastyria na konets XVII v. [Reconstruction of the Resurrection Cathedral of the New Jerusalem Monastery at the end of the 17th century] // Nikonovskie chteniia v muzee «Novyi Ierusalim». M., 2002. P. 119–132.
- Ukaz Kollegii Ekonomii ot 6 noiabria 1730 g. arkhimandritu Mel'khisedeku s bratiei (kopiia 1746 g.) [Decree of the College of Economy of November 6, 1730 to Archimandrite Melchizedek and his brethren (copy of 1746)] // RGADA. F. 390. Op. 1. Ed. khr. 11295. L. 5–6.
- Zelenskaia G. M.* Izraztsy Novogo Ierusalima v programme Nikonovskikh chtenii. 1998–2014 gody [Tiles of the New Jerusalem in the program of the Nikon Readings: 1998–2014] // Keramicheskie stroitel'nye materialy v Rossii: tekhnologiia i iskusstvo Pozdnevekov'ia. M.- Novyi Ierusalim, 2016. P. 75–79.

Поступила в редакцию: 13.01.2025

После доработки: 05.02.2025

Принята к публикации: 28.02.2025