

# Ю. А. Лихтер

## Не только тара. Из находок ООО «Археологические изыскания в строительстве»

**Аннотация.** Статья посвящена малоизвестным категориям изделий из стекла, найденным при работах ООО «Археологические изыскания в строительстве» в слоях рубежа XIX–XX вв. – деталям письменных приборов, осветительным приборам (подсвечники, керосиновые лампы, лампы), а также пробкам. Она представляет собой обобщенное описание вещей по методике Ю. Л. Шаповой – рассмотрение у каждого предмета отдельно морфологии, технологии и химического состава. Мы сосредоточили своё внимание на морфологии и технологии. Тем не менее это дало возможность ввести в научный оборот артефакты, до сих пор не попадавшие в поле зрения исследователей. Предметы в основном происходят со свалки, обнаруженной при археологических работах в районе нынешних Фрунзенских улиц и набережной. Включены также две находки из другого района Москвы – рядом с Остоженкой (Соймоновский переулок) – лампада и абажур.

**Ключевые слова:** археологические работы в Москве, методика Ю. Л. Шаповой, бытовые предметы из стекла, фабрика братьев Курженковых, кирпич Фальконье.

**Для цитирования:** Лихтер Ю. А. Не только тара. Из находок ООО «Археологические изыскания в строительстве» // Подлинник. Вопросы атрибуции и реставрации. 2026. № 1(9). С. 98–111.

В последние десятилетия в связи с огромным размером строительства в Москве и связанными с ними исследованиями культурного слоя города, в поле зрения исследователей попали сохраняющиеся в культурном слое свидетельства жизни Москвы рубежа XIX–XX веков (так называемые «поздние слои»). Их важность была подтверждена официальным обозначением верхней границы археологии «сто лет до настоящего времени». Каждое археологическое исследование в Москве, а их десятки каждый год, выявляют сотни целых и фрагментированных артефактов, относящихся к верхним границам московского культурного слоя. Как и находки более раннего времени, они нуждаются в изучении и атрибуции. Практика показывает, что знания о назначении многих предметов утрачиваются очень быстро и определить его оказывается непросто. В частности, среди изделий

© Лихтер Ю. А., 2026

DOI: 10.28995/3034-3224-2026-1-98-111

Ю. А. Лихтер. Не только тара. Из находок ООО «Археологические изыскания в строительстве»

из стекла, может быть самых многочисленных в слоях рассматриваемого времени, такие предметы нередки. Статья посвящена малоизвестным категориям изделий из стекла, найденным при работах ООО «Археологические изыскания в строительстве» в слоях рубежа XIX–XX вв. – деталям письменных приборов, осветительным приборам (подсвечники, керосиновые лампы, лампы), а также пробкам.

Это обобщенное описание вещей, основанное на методике Ю. Л. Щаповой [Щапова, 1989], и анализ этих описаний. Подход Щаповой к изучению древнего стекла изложен ею в статье 2015 года [Щапова, 2015]. Кроме того, ее методика проанализирована Е. К. Столяровой [Столярова, 2022], принципы и возможности применения ее методики при изучении древних артефактов рассмотрены и мной [Лихтер, 2022]. Методика Щаповой заключается в описании каждой вещи по трем основным подсистемам – морфология, технология и химический состав. Морфология, в свою очередь, распадается на набор конструктивных элементов: размер, цвет и декор. Для каждого параметра разработаны стандартизированные словари-классификаторы. Такое описание служит источником для дальнейшего изучения артефактов.

К сожалению, в этой статье автор не имел возможности сделать анализ химического состава и ограничился рассмотрением морфологии и технологии. Но при изучении изделий из стекла не всегда нужны сложные анализы состава. Достаточно сведений об уже проводившихся анализах. Так известно, что на заводах Европы, в том числе и в России использовалось стекло состава K-Ca-Si, то есть основными стеклообразующими являлись поташ – источник калия, известь – источник кальция и песок – источник кремнезема. Для определения используемого красителя также не обязателен анализ состава. Так, известно, что для получения красного непрозрачного стекла (Лампада, № оп. 64, рис. 5, 1) использовали коллоидный раствор золота, зеленоватая окраска получается за счет примеси окиси железа в песке и т. д. С другой стороны, пока не разработаны методики, позволяющие связывать определенные стёкла с теми или иными месторождениями песка. Поэтому мы сосредоточили наше внимание на морфологии и технологии изготовления изделий из стекла.

Рассматриваемые здесь находки в основном происходят со свалки, обнаруженной при археологических работах на берегу Москвы-реки, в районе нынешних Фрунзенских улиц и набережной. На рубеже XIX–XX вв. район представлял собой московскую окраину. Однако сюда же включены две находки из совсем другого района – лампада и абажур (рис. 4 и 5) из Соймоновского переуллка рядом с Остоженкой.

Пробки не от флаконов, а от кувшинов упоминает Н. А. Ашарина в монографии, посвященной русскому стеклу XVII – начала XX в. [Ашарина, 1998, с. 217]. Там же упоминается стекло с нацветом, появление которого она относит ко второй четверти XIX в. [Ашарина, 1998, с. 140, Гл. 10, рис. 17, 18]. Б. А. Шелковников датирует его появление второй третью XIX в. [Шелковников, 1969, с. 158, рис. 95, 101]. На рубеже XIX–XX вв. в России в этой технологии изготавливали лампы [Энциклопедия старого быта, 2013, с. 147].

Некоторые параллели рассматриваемым здесь предметам можно найти в публикациях коллекционеров. Особенно полезны два тома «Энциклопедии старого быта: Российская империя, конец XIX – начало XX века», составленные С. Калиничевым и А. Низовским [Энциклопедия старого быта, 2012; Энциклопедия старого быта, 2013]. Здесь можно найти лампы, керосиновые лампы, стеклянные абажуры, чернильные приборы. Специально стеклянным изделиям посвящено руководство для коллекционеров [Miller's glass buyer's guide, 2004].

Ю. А. Лихтер. Не только тара. Из находок ООО «Археологические изыскания в строительстве»

К продукции фабрики братьев Курженковых [Новгородские ведомости] можно отнести карандашницу (рис. 1). В экспозиции Енисейского краеведческого музея мы обнаружили приспособление для наклеивания марок, с помощью которого можно идентифицировать еще одну из наших находок (рис. 3). В 2023 году в Музее архитектуры им. А. В. Шусева проходила выставка, посвященная Г. Фальконье, создателю популярных на рубеже XIX–XX веков стеклоблоков, носящих его имя. В рамках выставки был представлен фрагмент стеклянного кирпича фабрики Франка, аналогичный найденному при наших работах (рис. 12, 1).



Рис. 1. Карандашница (Фрунзенская набережная, д. 30; № оп. 224)

Fig. 1. Pencil Case (Frunzenskaya Embankment, 30; List No. 224)

Наиболее любопытной нам представляется находка карандашницы из темного стекла с рельефным декором (рис. 1). Она представляет собой невысокий стакан, по верхнему и нижнему краю которого наложены полосы с выпуклыми полусферами, образующими, соответственно, венчик и поддон. Одновременно они служат обрамлением декора на тулове. Этот выпуклый декор сделан в античном стиле: два раза повторяется голова фавна, изо рта которой выходят два рога изобилия, а также висят удила. Эта композиция наложена на фон из повторяющихся ромбов, заполненных точками. По венчику и поддону расположены полосы из полусфер, обрамляющие центральную композицию.

Основа выдута в разъемную рельефную форму, полосы, образующие венчик и поддон, наложены дополнительно. Форма явно была вырезана квалифицированным мастером-резчиком.

Ю. А. Лихтер. Не только тара. Из находок ООО «Археологические изыскания в строительстве»

К письменным приборам можно отнести следующие фрагменты.

- **Обрамление чернильницы:** ребристое стеклянное кольцо (низкий усеченный конус) с отверстием посередине из темного прозрачного стекла. Оно отлито в форму (Рис. 2, 1). Как аналогию можно указать чернильный прибор с похожим кольцом [Энциклопедия старого быта, 2012, с. 311] (рис. 2, А).

- **Пресс-папье:** массивный двойной конус (верхний конус – вогнутый, нижний – расходящийся, усеченный снизу). Основание плоское. Цвет серый слабый; стекло полупрозрачное. Изготовлено литьем в форму. Дно подшлифовано (рис. 2, 2). Точные аналогии нам не известны. В руководстве для коллекционеров приведено массивное пресс-папье в виде эллипсоида, усеченного снизу. Оно происходит с Мальты, составители датируют его 1960-ми гг., но, вероятно, похожие предметы были в ходу и ранее [Miller’s glass buyer’s guide, 2004, p. 228] (рис. 2, Б).

- **Вкладыш для перьев:** плоский эллипс, сохранившийся наполовину. На лицевой поверхности, в центре пять параллельных углублений, вытянутых вдоль. Цвет серо-голубой слабый; основа из прозрачного стекла, боковые поверхности и контур лицевой стороны матовые. Отлит в форму, бока подшлифованы (рис. 2, 3).

Интересна еще одна находка – небольшое шестигранное корытце, на узких краях которого сделаны цилиндрические выемки. На дне корытца снаружи расположена резная восьмилепестковая розетка (рис. 3, 1). На сайте музея «Дом станционного смотрителя»

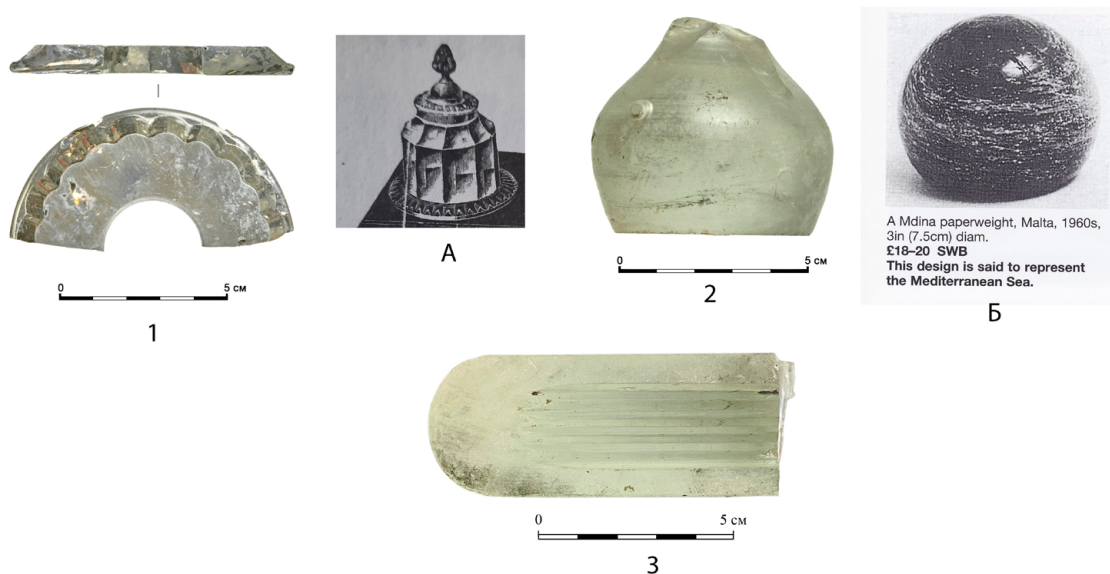


Рис. 2. Детали письменных приборов  
 1. Пластина (Фрунзенская, д. 3а; № оп. 364)  
 2. Пресс-папье (?) (Фрунзенская, д. 3а; № оп. 127)  
 3. Вкладыш для перьев (Фрунзенская набережная, д. 30; № оп. 89)  
 А. Чернильница. Россия, 1881–1920 [Старый быт, 2012, с. 311]  
 Б. Пресс-папье, Malta, 1960-е годы [Miller’s glass buyer’s guide, 2004, p. 228]  
 Fig. 1. Pencil Case (Frunzenskaya Embankment, 30; List No. 224)

Fig. 2. Components of Writing Sets  
 1. Plate (Frunzenskaya, 3a; List No. 364)  
 2. Paperweight (?) Frunzenskaya, 3a; List No. 127)  
 3. Pen Holder (Frunzenskaya Embankment, 30; List No. 89)  
 A. Inkwell [Old Life, 2012, p. 311, Russia. 1881–1920.  
 B. Paperweight, Malta, 1960s [Miller’s Glass Buyer’s Guide, 2004, p. 228]

Ю. А. Лихтер. Не только тара. Из находок ООО «Археологические изыскания в строительстве»

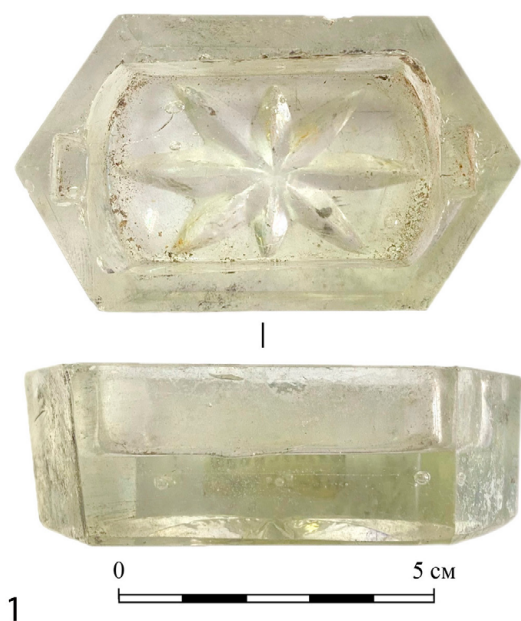


Рис. 3. Валик для наклейки марок  
1. Фрунзенская набережная, д. 30; № оп. 141  
А. Валик для марок. Краеведческий музей  
г. Енисейска, фото автора



Fig. 3. Stamp Roller  
1. Frunzenskaya Embankment, 30; Inventory No. 141  
A. Stamp Roller. Yeniseisk Museum of Local History,  
photo by the author

в Ленинградской области выставлено аналогичное корытце, в центре которого лежит цилиндр с двумя выступами, опирающимися на углубления корытца. Это приспособление для смачивания марок. В корытце наливали воду и вращали цилиндр. К его смоченной поверхности прикладывали марку (рис. 3, А). Подобный предмет выставлен также в Краеведческом музее Енисейска.

Следующая категория – осветительные приборы.

- Резервуар для переносной керосиновой лампы («ручника») (рис. 4, 1). Представляет собой низкий закрытый сосуд с невысоким горлом и ручкой. Стекло прозрачное, почти бесцветное. На тулове выпуклые изогнутые полосы. Выдут в рельефную форму. Подобные лампы были известны на рубеже XIX–XX вв. как в России, так и в странах Западной Европы [Энциклопедия старого быта, 2013, с. 302] (рис. 4, А); [Miller's glass buyer's guide, 2004, 2004, p. 181] (рис. 4, Б).

- Лампада (рис. 5, 1). Фрагмент емкости с волнистым краем и яйцевидным туловом. Основа выдута в форму. Затем на основу из бесцветного прозрачного стекла наложили два тонких слоя цветного стекла (нацвет): сначала белое непрозрачное, потом красное (золотой рубин). После этого шлифовальным кругом сняли цветное стекло так, что на красной поверхности образовались бесцветные круги, окруженные белыми кольцами. Такая технология подробно описана Е. Г. Рачук [Рачук, 1982, с. 203]. В России стекло с нацветом появляется во второй четверти XIX в. [Ашарина, 1998, с. 140, гл. 10, рис. 17, 18], или во второй трети XIX в. [Шелковников, 1969, с. 158, рис. 95, 101]. На рубеже XIX–XX вв. в России в этой технологии изготавливали лампы [Энциклопедия старого быта, 2013, с. 147] (рис. 5, А).

- Абажур. Представляет собой усеченный конус, внизу продолжающийся расходящейся «юбочкой» (венчик) с волнистым краем. Вверху, по-видимому, был невысокий цилиндр (горло), предназначавшийся для закрепления абажура. Стекло непрозрачное,

Ю. А. Лихтер. Не только тара. Из находок ООО «Археологические изыскания в строительстве»



Рис. 4. Керосиновая лампа  
 1. Резервуар керосиновой лампы (Фрунзенская, д. 3а; № оп. 199)  
 А. Ручник. Россия, 1881–1920 [Старый быт, 2013, с. 302]  
 Б. Лампа керосиновая. Западная Европа. Около 1900 [Miller's glass buyer's guide, 2004, p. 181]

Fig. 4. Kerosene Lamp 1. Kerosene Lamp Reservoir. (Frunzenskaya Embankment, 3a; Inventory No. 199)  
 A. Handbrake. Russia, 1881–1920 [Encyclopedia of old life, 2013, p. 302].  
 B. Kerosene Lamp. Western Europe, circa 1900 [Miller's Glass Buyer's Guide, 2004, p. 181]



Рис. 5. Лампада  
 1. Соимоновский пер., д. 3. № оп. 64  
 А. Россия, 1881–1917 [Старый быт, 2012. с. 321, рис. № 894]

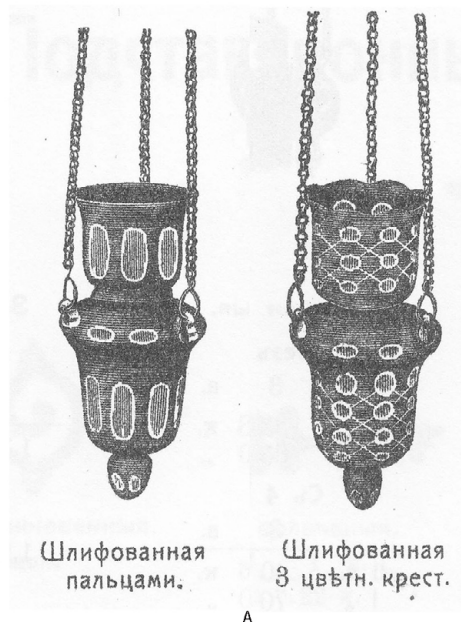


Fig. 5. Lampada  
 1. Soymonovsky Lane, 3. Inventory No. 64  
 A. Russia, 1881–1917 [Encyclopedia of old life, 2012. p. 321, fig. No. 894]

Ю. А. Лихтер. Не только тара. Из находок ООО «Археологические изыскания в строительстве»



1



А



A silver-plated oil lamp, with cranberry glass tinted shade, in original working condition, c1890, 32in (81.5cm) high. £1,000–1,100 CHA



A late Victorian oil lamp, with cranberry glass shade, on fluted glass support, with black slag socle, 23in (58.5cm) high. £450–500 GAK

Б

Рис. 6. Абжур.  
1. Соимоновский пер., д. 3. № оп. 667  
А. Россия. 1881–1917 [Старый быт, 2013, с. 292]

Fig. 6. Lampshade.  
1. Soymonovsky Lane, 3. Inventory No. 667  
A. Russia. 1881-1917 [Encyclopedia of old life, 2013, p. 292]

Ю. А. Лихтер. Не только тара. Из находок ООО «Археологические изыскания в строительстве»

белое ахроматическое. Снаружи толстым слоем желтой эмали нанесен декор, имеющий вид стилизованных стеблей (рис. 6, 1). Разнообразные абажуры с таким краем известны на рубеже XIX–XX вв. как в России [Энциклопедия старого быта, 2013, с. 292] (рис. 6, А), так и в Западной Европе [Miller’s glass buyer’s guide, 2004, p. 181] (рис. 6, Б).

Довольно частой находкой в культурном слое этого времени являются пробки (рис. 7–11). Н. А. Ашарина упоминает стеклянные пробки для графинов, которые известны с 1750 г. По форме она выделяет дисковидные, грибовидные, конические, шаровидные, каплевидные, по технологии – литые и полые [Ашарина, 1998, с. 217]. Однако в нашей выборке как пробка для графина может быть определена только одна (рис. 9, 1), крупная, не притертая, с выпуклым декором на головке – похожа на пробки (stops) флаконов с грибовидными пробками [Miller’s glass buyer’s guide, 2004, p. 74] (рис. 9, А). остальные скорее от флаконов – парфюмерных (обычно притертых), аптечных – или химической посуды.

По форме головки можно выделить следующие разновидности.

- Объемные пробки – шаровидные и коническая (рис. 7).

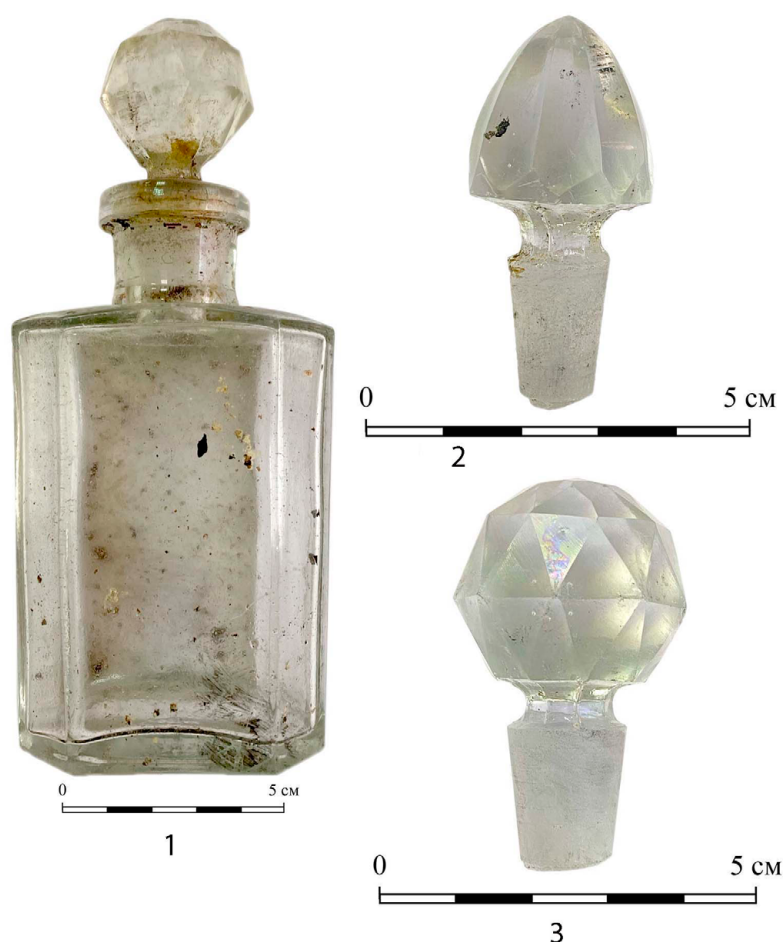


Рис. 7. Пробки

1. Флакон с пробкой (Фрунзенская набережная, д. 30; № оп. 7)
2. Пробка притертая (Фрунзенская набережная, д. 30; № оп. 58)
3. Пробка притертая (Фрунзенская набережная, д. 30; № оп. 157)

Fig. 7. Corks

1. Bottle with cork. (Frunzenskaya Embankment, 30; Inventory No. 7)
2. Ground-in cork. (Frunzenskaya Embankment, 30; Inventory No. 58)
3. Ground-in cork. (Frunzenskaya Embankment, 30; Item No. 157)

Ю. А. Лихтер. Не только тара. Из находок ООО «Археологические изыскания в строительстве»

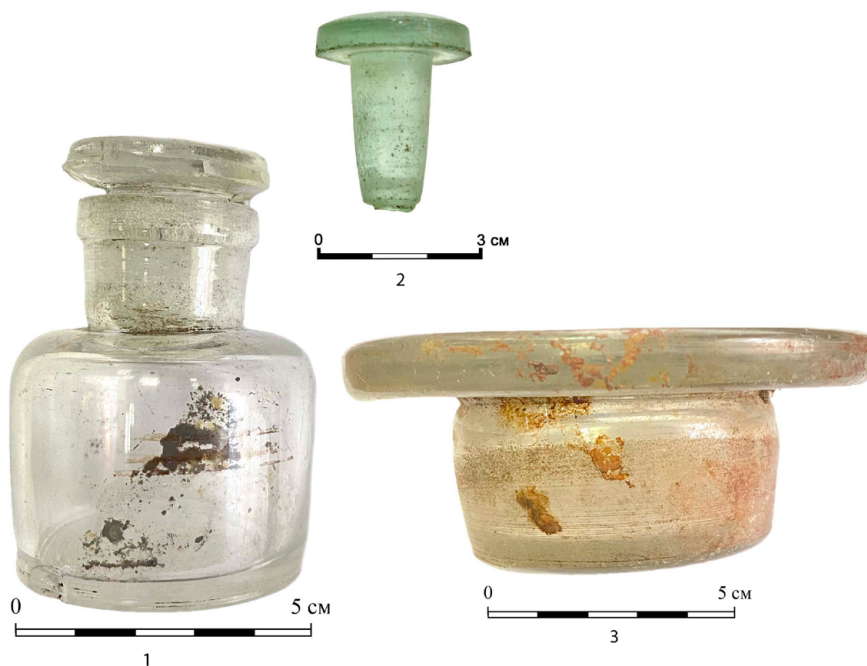


Рис. 8. Пробки

1. Флакон с пробкой (Фрунзенская набережная, д. 30; № оп. 57)
2. Пробка притертая (Фрунзенская, д. 3а; № оп. 359)
3. Пробка притертая (Фрунзенская набережная, д. 30; № оп. 95)

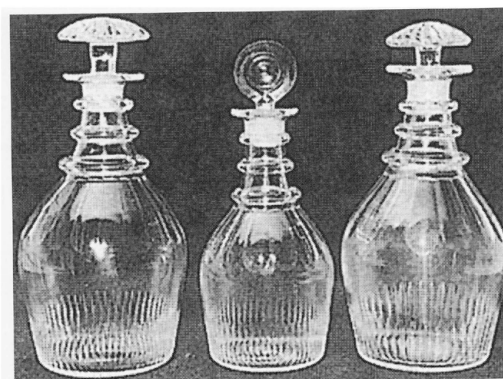
Fig. 8. Corks

1. Bottle with cork (Frunzenskaya Embankment, 30; Item No. 57)
2. Ground-glass cork (Frunzenskaya, 3a; Item No. 359)
3. Ground-glass cork (Frunzenskaya Embankment, 30; Item No. 95)



Рис. 9. Пробки

1. Пробка с декорированной головкой (Фрунзенская набережная, д. 30; № оп. 158)
- А. Графины с пробками [Miller's glass buyer's guide, 2004, p. 74]



1 & r. A pair of Prussian-shaped decanters, with flute-cut bases and mushroom stoppers, c1810, 8 1/2 in (21.5cm) high.

А

Fig. 9. Corks

1. Cork with decorated head (Frunzenskaya Embankment, 30; Item No. 158)
- А. Decanters with corks [Miller's glass buyer's guide, 2004, p. 74]

Ю. А. Лихтер. Не только тара. Из находок ООО «Археологические изыскания в строительстве»

- Плоские дисковидные (рис. 8). Здесь выделяется одна крупная пробка (рис. 8, 3), вероятно, от химической посуды (общая высота – 4,29; толщина головки – 0,96; максимальный диаметр головки – 9,94; высота ножки – 3,18; максимальный диаметр ножки – 6,43).

- Выпуклая (рис. 9, 1). Также крупная пробка с декором, вероятно, от графина (общая высота – 4,10; диаметр головки – 4,52; высота ножки – 2,56; 2,01). Графины с подобными пробками хорошо известны в Западной Европе [Miller's glass buyer's guide, 2004, p. 74] (рис. 9, А).

- Вогнутые (рис. 10). Это пробки с длинными ножками, которые втыкались в корковую пробку. Вероятно, благодаря такой конструкции было легче доставать мазь.

- Сложной формы (рис. 11, 1, 3).

- Кольцевидная (рис. 11, 4).

Отметим, что плоские головки могут располагаться как под прямым углом к ножке (рис. 8), так и параллельно ей (рис. 11, 2, 5).

Многие пробки с притертой ножкой (рис. 7, 2, 3; рис. 8, 2,3; рис. 11, 1–3, 5). Как правило, они более декоративны и, вероятно, предназначены для парфюмерных флаконов.

Отметим также две пробки с декорированными головками: рис. 9 – переплетающиеся тройные полосы, в сочетании с четырехлепестковыми розетками и рис. 11, 5 – шахматная сетка из ромбов. В обоих случаях декор выпуклый, возможно, получен одновременно с изготовлением самой пробки.

Из прочих находок упомянем фрагмент стеклянной плитки с плоским основанием и закругленным верхом – то есть цилиндр, усеченный вдоль (рис. 12, 1), и половину низкого цилиндра с неглубокими полусферическими углублениями вверху и внизу (рис. 12, 2). На плитке выпуклая надпись: HANDELSHAUS M. FRANK Co / MOSKAU PATENT. На обоих торцах наклонное рифление; на тулове рифление продольное. Стекло бесцветное, прозрачное. Отлита в рельефную форму, то есть надпись получена при изготовлении самой плитки. Аналогичный фрагмент был на выставке, посвященной стеклу Фальконье. Цилиндр с углублениями, по-видимому, – гиря (устная консультация А. А. Дроздова, доцента химического факультета МГУ имени М.В. Ломоносова). Углубления вышлифованы специально.



Рис. 10. Пробки

1. Флакон с пробкой (Фрунзенская набережная, д. 30; № оп. 32)

2. Пробка (Фрунзенская набережная, д. 30 № оп. 132)

Fig. 10. Corks

1. Bottle with cork (Frunzenskaya Embankment, 30; Item No. 32)

2. Cork (Frunzenskaya Embankment, 30; Item No. 132)

Ю. А. Лихтер. Не только тара. Из находок ООО «Археологические изыскания в строительстве»



Рис. 11. Пробки

1. Пробка притертая (Фрунзенская набережная, д. 30; № оп. 42)
2. Пробка притертая (Фрунзенская набережная, д. 30; № оп. 45)
3. Пробка притертая (Фрунзенская набережная, д. 30; № оп. 59)
4. Пробка (фрагмент) (Фрунзенская набережная, д. 30; № оп. 145)
5. Пробка притертая (Фрунзенская набережная, д. 30; № оп. 159)

Fig. 11. Corks

1. Ground-in cork (Frunzenskaya Embankment, 30; Item No. 42)
2. Ground-in cork (Frunzenskaya Embankment, 30; Item No. 45)
3. Ground-in cork (Frunzenskaya Embankment, 30; Item No. 59)
4. Cork (fragment) (Frunzenskaya Embankment, 30; Item No. 145)
5. Ground-in cork (Frunzenskaya Embankment, 30; Item No. 159)

В заключение можно сказать, что внимательное исследование по методике Ю. Л. Щаповой даже позднего материала позволяет ввести в научный оборот артефакты, до сих пор не попадавшие в поле зрения исследователей. В настоящее время вещи проходят камеральную обработку. После ее окончания и написания отчета они будут переданы в отдел археологии Музея Москвы. Автору кажется полезным представить общественности некоторые изделия из стекла рубежа XIX–XX вв., найденные при археологических исследованиях последних лет. Интерес к ним подтверждает успех выставки «Стекло и время», организованной Департаментом культурного наследия Москвы в 2022 году.

Ю. А. Лихтер. Не только тара. Из находок ООО «Археологические изыскания в строительстве»



Рис. 12. Прочее

1. Кирпич Фальконье с надписью (Фрунзенская набережная, д. 30; № оп. 67)
2. Гиря (Фрунзенская набережная, д. 30; № оп. 172)

Fig. 12. Other

1. Falconier brick, with inscription (Frunzenskaya Embankment, 30; listing no. 67)
2. Weight (Frunzenskaya Embankment, 30; listing no. 172)

### Библиография

- Ашарина Н. А.* Русское стекло XVII – начала XX в. М.: Галарт, 1998. 255 с.
- Оптовый прейскурант Гусевской хрустальной фабрики. Гусь-Хрустальный: Б. и., 1912. 230 с.
- Рачук Е. Г.* Советское цветное стекло. М.: Сов. художник, 1982. 215 с.
- Лихтер Ю. А.* Юлия Леонидовна Щапова – создатель современного вещеведения // Поиск длиною в жизнь: к 90-летию Юлии Леонидовны Щаповой. М.: ИНФРА-М, 2022. С. 86–92.
- Стекло – это счастье братьев Курженковых // Новгородские ведомости. URL: <https://novvedomosti.ru> (дата обращения: 20.06.2025).
- Столярова Е. К.* История древнего стеклоделия в трудах Ю. Л. Щаповой // Поиск длиною в жизнь: к 90-летию Юлии Леонидовны Щаповой. М.: ИНФРА-М. 2022. С. 73–85.
- Шелковников Б. А.* Русское художественное стекло. Л.: Советский художник, 1969. 206 с.
- Щапова Ю. Л.* Древнее стекло. Морфология, технология, химический состав. М.: Издательство МГУ, 1989. 120 с.
- Щапова Ю. Л.* Мир древнего стекла // Стекло Восточной Европы с древности до начала XX века. СПб: Нестор-История, 2015. С. 9–27.
- Энциклопедия старого быта: Российская империя, конец XIX – начало XX века / сост. С. Калиничев С., А. Низовский А.). М.: ООО «Хобби Пресс», 2012. 832 с. .
- Энциклопедия старого быта: Российская империя, конец XIX – начало XX века / сост. С. Калиничев, А. Низовский. М.: ООО «Хобби Пресс», 2013. 592 с.
- Miller’s glass buyer’s guide / Consultant Editor – J. Hayhurst; Project Editor – C. Gillings. London: Octopus Publishing group Ltd, 2004. 320 p.

YULIA A. LIKHTER

## NOT JUST CONTAINERS. FROM THE FINDS OF ARCHAEOLOGICAL SURVEYS IN CONSTRUCTION LLC

**Abstract.** This article is devoted to little-known categories of glassware discovered during the work of Archaeological Surveys in Construction LLC in layers dating from the turn of the 19th and 20th centuries—components of writing instruments, lighting fixtures (candlesticks, kerosene lamps, oil lamps), and corks. It presents a generalized description of the items based on a detailed description using the methodology of Yu. L. Shchapova. Examination of each item according to three main subsystems: morphology, technology, and chemical composition. In this case, only morphology and technology are described. Nevertheless, this has made it possible to introduce artifacts previously overlooked by researchers into scientific circulation. They primarily originate from a landfill discovered during archaeological work in the area of today's Frunzensky Streets and the embankment. Two finds from another district of Moscow, near Ostozhenka (Soymonovsky Lane), are also included—an oil lamp and a lampshade.

**Keywords:** archaeological work in Moscow, Yu. L. Shchapova's methodology, household glassware, Kurzhenkov brothers' factory, Falconnier brick.

### References

- Asharina N. A.* Russkoe steklo XVII – nachala XX vv. [Russian Glass of the 17th – Early 20th Centuries]. Moscow: Galart, 1998. 255 p.
- Entsiklopediia starogo byta: Rossiiskaia imperiia, konets XIX – nachalo XX veka [Encyclopedia of old life: Russian Empire, late XIX – early XX centuries]. Moscow: Hobby Press LLC, 2012. 832 p. (compiled by Kalinichev S., Nizovsky A.).
- Entsiklopediia starogo byta: Rossiiskaia imperiia, konets XIX – nachalo XX veka [Encyclopedia of old life: Russian Empire, late XIX – early XX centuries]. Moscow: Hobby Press LLC, 2013. 592 p. (compiled by Kalinichev S., Nizovsky A.).
- Likhter Yu. A.* Yulia Leonidovna Shchapova – sozdatel' sovremennogo veshchevedeniia // Poisk dlinoyu v zhizn' [Yulia Leonidovna Shchapova – the Founder of Modern Object Studies // A Lifelong Search: On the 90th Anniversary of Yulia Leonidovna Shchapova]. Moscow: INFRA-M, 2022. Pp. 86–92.
- Miller's glass buyer's guide, 2004. London: Octopus Publishing group Ltd, 2004. 320 p. (Consultant Editor – J. Hayhurst and Project Editor C. Gillings)
- Optovyi preiskurant Gusevskoi khrustal'noi fabрики. Gus'-Khrustal'nyi [Wholesale Price List of the Gus Crystal Factory]: Gus-Khrustalnyi, 1912. 230 p.
- Rachuk E. G.* Sovetskoe tsvetnoe steklo [Soviet Colored Glass]. Moscow: Sov. Artist, 1982. 215 p.
- Shchapova Yu. L.* Drevnee steklo. Morfologiia, tekhnologiia, khimicheskii sostav. [Ancient glass. Morphology, technology, chemical composition]. Moscow: Moscow State University Publishing House, 1989. 120 p.
- Shchapova Yu. L.* Steklo Vostochnoi Evropy s drevnosti do nachala dvadtsatogo veka [The World of Ancient Glass // Glass of Eastern Europe from Antiquity to the Early Twentieth Century]. St. Petersburg: Nestor-History, 2015. Pp. 9–27.

Ю. А. Лихтер. Не только тара. Из находок ООО «Археологические изыскания в строительстве»

*Shelkovnikov B. A.* Russkoe khudozhestvennoe steklo [Russian art glass]. Leningrad: Sovetsky khudozhnik, 1969. 206 p.

*Stolyarova, E. K.* Istorija drevnego steklodelia v trudakh Yu. L. Shchapovoy // Poisk dlinoyu v zhizn' [The History of Ancient Glassmaking in the Works of Yulia Leonidovna Shchapova // A Lifelong Search: On the 90th Anniversary of Yulia Leonidovna Shchapova]. Moscow: INFRA-M, 2022. Pp. 73–85.

*Stolyarova E. K.* The History of Ancient Glassmaking in the Works of Yulia Leonidovna The Glass Happiness of the Kurzhenkov. Novgorod News. URL: <https://novvedomosti.ru> (accessed 20.06.2025).

Поступила в редакцию: 06.10.2025

После доработки: 04.03.2026

Принята к публикации: 04.03.2026