

С. И. Баранова, Л. А. Беляев

Реэкспозиция Музейно-паркового комплекса Российской Федерации в Иерихоне. Новый взгляд на древнюю историю

Аннотация. Статья посвящена проекту реэкспозиции Музейно-паркового комплекса Российской Федерации (далее – МПК) в Иерихоне, который является первым музейным объектом (ФГУП «Госзагрансобственность»), заново созданным за пределами России. Публикация основана на материалах концепции реэкспозиции, созданной в рамках научно-исследовательской программы «Музейно-парковый комплекс Российской Федерации в Иерихоне: музейные практики, искусствоведение», утвержденной на заседании ученого совета РГГУ в 2023 г. Итогом двухлетней работы программы стала не только ее образовательная часть, но и обсужденный и принятый эскизный проект, а также разработка фирменного стиля организации, создание трехмерной модели здания МПК «Иерихон», которую возможно разместить в любом разделе новой экспозиции. Отдельный раздел статьи посвящен дипломной работе УЦАД ФИИ РГГУ, целью которой стало создание новых расширенных планировочных решений для МПК, отвечающих современным тенденциям проектирования и позволяющих создать удобную многофункциональную культурную среду.

Ключевые слова: Иерихонская инициатива, археология, партиципаторные практики, концепция, эскизный проект, фирменный стиль.

Для цитирования: Баранова С. И., Беляев Л. А. Реэкспозиция Музейно-паркового комплекса Российской Федерации в Иерихоне. Новый взгляд на древнюю историю // Подлинник. Вопросы атрибуции и реставрации. 2026. № 2(10). С. 120–156.

С. И. Баранова, Л. А. Беляев. Резекспозиция Музейно-паркового комплекса Российской Федерации в Иерихоне. Новый взгляд на древнюю историю

Музейная жизнь Иерихонского оазиса, и даже шире – всей Святой земли, весьма оригинальна и необычна. Нельзя сказать, что в оазисе нет музеев – напротив, их даже довольно много. Музеями служат давние места паломничества, такие как старые монастыри (например, и прежде всего – святого Георгия Иорданского) и святыни Сорокадневной горы; по сути дела, это site-museums, музеи конкретных памятников, к которым добавляется собранная населенниками коллекция объектов археологии и этнографии. Такими же музеями-памятниками предстают все важные археологические зоны Иерихона – прежде всего музейный комплекс при источнике айн-эс-Султан, и древнейшем (библейском) Иерихоне – тель эс-Султан, затем – обширное пространство на Вади Кельт, которое занимают руины дворцов Ирода, получившие известность благодаря исследованиям замечательного израильского археолога Нетцера. Особую роль играют руины дворца халифа Хишама, раскопанные в 1920-х гг. Дмитрием Барамки.

Перспективными как точки культурного паломничества и музеефикации остаются пещерные погребальные комплексы рубежа новой эры, а также следы поселений этого времени, такие как руины построек с мозаичными полами, среди которых широко известный пол с надписью «Мир Израилю». Более поздние остатки византийских храмов, монастырей, паломнических приютов обладают определенной притягательностью как объекты показа и поклонения. Это сами остатки зданий и иные археологические контексты, а также движимые находки, которые экспонируются в специальных павильонах, где организуют также показ слайдов и фильмов о памятнике, торговлю сувенирами и литературой. Образцовым музеем такого типа следует признать музей мозаик, образованный при строениях «Красного Хана» – придорожного пристанища для паломников примерно на полпути между Иерусалимом и Иерихоном, где организована экспозиция бытовых и сельскохозяйственных орудий, собранных при раскопках, и где можно видеть подлинные образцы мозаик, снятых с полов церквей и монастырских зданий византийского и арабского периодов, так же как материалы по истории технологии и иконографии мозаичного дела, где демонстрируются материалы, приемы подготовки каменных тессер и базовые образцы орнаментов, широко распространенных в мозаиках на протяжении столетий, начиная с эпохи позднего эллинизма.

Аналогичным образом попытались устроить власти Палестины и современный музейный павильон при «Дворце халифа Хишама», где небольшая, но емкая экспозиция рассказывает как о его знаменитых мозаиках, так и об истории производства керамики в Иерихоне. Здесь можно увидеть и другие археологические находки, сделанные в том числе при изучении самого комплекса.

Дальше вдоль берега Мертвого моря, на всемирно известных памятниках эпохи Войн Иудейского царства и Рима, ситуация очень близкая – это прекрасно организованные «музеи одного памятника», можно сказать, типичные «памятники памятникам», вписанные в национальный нарратив и в историю становления религий – таковы загадочный Кумран и прославленная Масада. Они отлично музеефицированы и дают полную, глубокую историю объекта, вписанную в канву эпохи. Однако ни один из этих объектов, также как и монастыри, окружающие устье реки Иордан, ни все эти памятники вместе не позволят составить представление о развитии этого района Иудеи в целом, так же как не дают полной картины развития ныне существующих поселений в Иерихонском оазисе.

На многих памятниках, однако, до сих пор не организовано даже подобия музейных комплексов и за системными сведениями о древностях Святой земли придется отправляться в центральные музеи в Иерусалиме, такие как Музей Израиля, Музей палестинской археологии (музей Рокфеллера) и Музей исламской культуры (где хранятся, кстати, и многие находки с объектов Иерихонского оазиса).

С. И. Баранова, Л. А. Беляев. Реэкспозиция Музейно-паркового комплекса Российской Федерации в Иерихоне.
Новый взгляд на древнюю историю

Все это делает актуальным создание контекстуального музея, который, опираясь на несметные исторические сокровища региона, отразил бы жизнь региона, исторический процесс здесь в Новое и Новейшее время, когда регион оказался в фокусе большой игры, стал одной из ключевых точек, и в предгорьях Иудейской пустыни развернулась борьба великих держав, зачастую обретавшая форму открытой войны. Так было в Первую мировую войну, когда войска Антанты столкнулись в битве за Иерихон с германской армией, причем затронутыми оказались и русские владения в городе. В траншеях и среди конных отрядов оказались солдаты из-за морей (из Канады, Австралии, Англии). Определенную роль сыграл Иерихонский оазис и во время Второй мировой войны, когда английские войска опирались на местную инфраструктуру и вели активную (и не только боевую, но и политико-культурную, просветительскую) работу с местным арабским (палестинским) населением, фактически помогая составить местное самоуправление, способное самостоятельно осуществлять функции муниципальной власти.

Нам представляется, что богатая история Иерихонского оазиса в Новое время образует прекрасную почву для создания локального музея нового типа, обращенного непосредственно к корням местного сообщества за последние 200–300 лет. Из этой посылки мы исходим в формировании концепции новой музейной структуры, опирающейся и на археологические материалы МПК, и на отражающие историю русского присутствия (в том числе паломничества) на Святой земле архивные материалы, а также, что особенно важно, на новое видение места МПК в жизни Иерихона.



Рис. 1. План участка Музейно-паркового комплекса Российской Федерации в Иерихоне

Fig. 1. Site Plan of the Museum and Park Complex of the Russian Federation in Jericho

С. И. Баранова, Л. А. Беляев. Реэкспозиция Музейно-паркового комплекса Российской Федерации в Иерихоне. Новый взгляд на древнюю историю

Музейно-парковый комплекс в Иерихоне является первым музейным объектом (ФГУП «Госзагрансобственность»), заново созданным за пределами Российской Федерации. МПК существует с 2010 г. Его экспозиционная часть сложилась благодаря усилиям Иерихонской Российско-Палестинской экспедиции Института археологии РАН (проведение раскопок, реставрация находок, организация на их основе временной выставки, научные публикации и др.) и при участии дирекции МПК РФ по заданию ФГУП «Госзагрансобственность». Изначально деятельность музейного комплекса в значительной степени была ориентирована на паломническую активность.

Пространство МПК образуют три элемента: (1) музейные экспозиционные залы, (2) парковая зона, (3) участок археологических раскопок, то есть экспозиция под открытым небом. Эта система формировалась с 2010 г. (рис. 1).

Здание МПК (площадью около 1000 м²) расположено на одной оси с ранее существовавшим входом на территорию паркового пространства. Оно построено в классическом (неовизантийском) стиле, характерном также для русской архитектуры конца XIX – начала XX века. Центральный зал и западное крыло увенчаны византийскими куполами. Фасады основного объема с треугольными фронтонами и примыкающие с двух сторон крылья расчленены колоннами и полуколоннами, выполненными в стиле тосканского ордера. Стены здания облицованы бело-желтым камнем, цоколь – рустованными блоками. Купола и пятискатная кровля музейного здания покрыты листовой медью (рис. 2, 3).



Рис. 2–3. Здание музея на территории МПК Российской Федерации в Иерихоне

Fig. 2–3. Museum Building on the Territory of the MPC of the Russian Federation in Jericho



С. И. Баранова, Л. А. Беляев. Резекспозиция Музейно-паркового комплекса Российской Федерации в Иерихоне.
Новый взгляд на древнюю историю

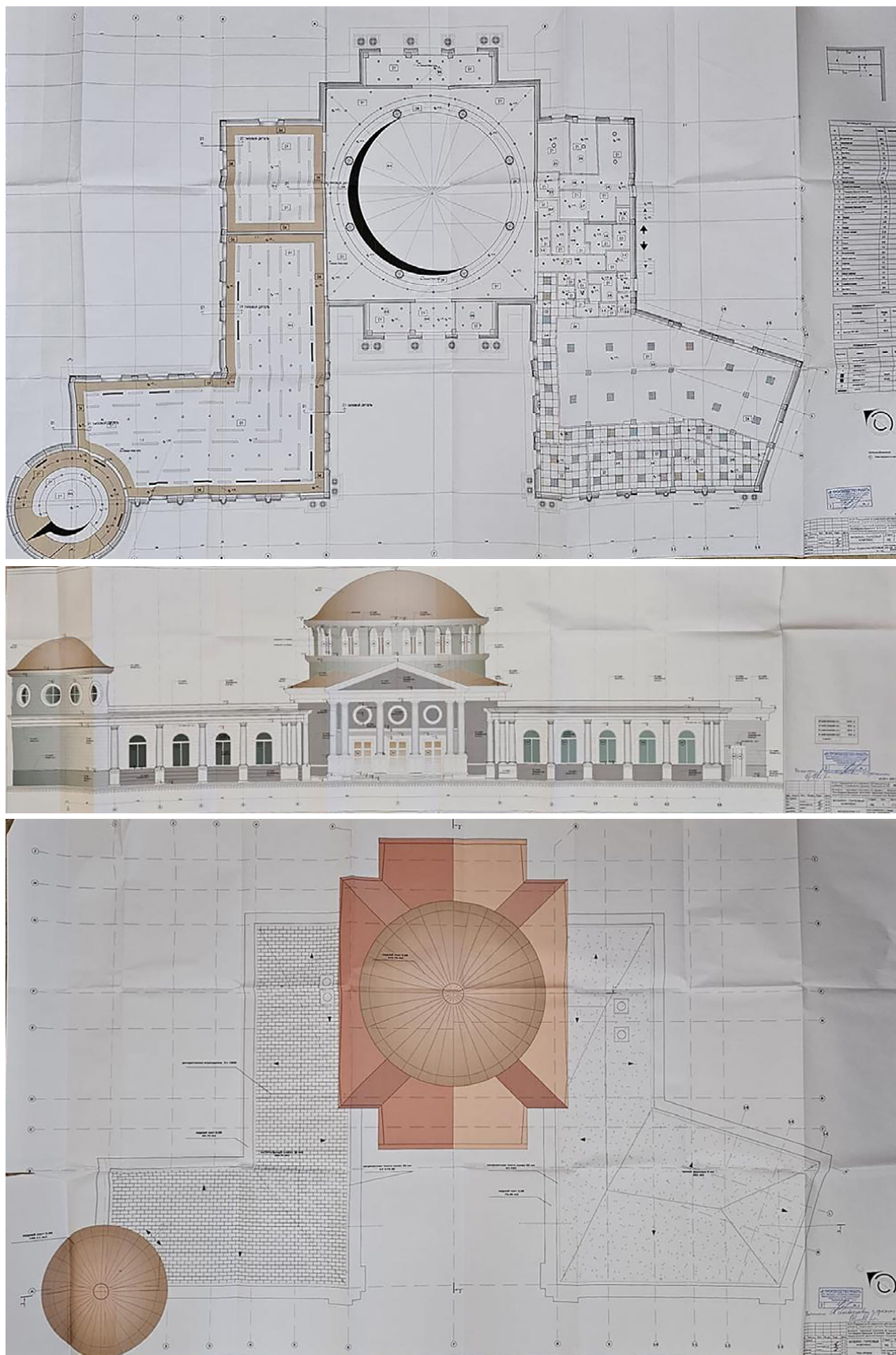


Рис. 4–6. Планы и фасад музейного здания на территории МПК Российской Федерации в Иерихоне

Fig. 4–6. Plans and Facade of the Museum Building on the Territory of the MPC of the Russian Federation in Jericho

С. И. Баранова, Л. А. Беляев. Реэкспозиция Музейно-паркового комплекса Российской Федерации в Иерихоне. Новый взгляд на древнюю историю

Внутреннее пространство Музея включает три переходящих друг в друга зала: колонный аванзал (зал I, с верхним светом) открывается в Г-образный зал с естественным освещением через окна боковых стен (зал II – основа археологической экспозиции). Его завершает малый круглый зал III, из которого ведет лестница на верхний рекреационный этаж (Малая башня). Зал I – архитектурная доминанта, узел здания. В плане это квадрат, увенчанный широким куполом на световом барабане, опирающемся на поставленные по кругу колонны. Пространство раскрывается широким безопорным проемом в зал II, через наружные двери на улицу и в сад МПК, а также во внутренние служебные помещения (рис. 4, 5, 6).

В подсобных помещениях здания Музея организовано хранение обработанных материалов археологической коллекции, созданы условия для проведения реставрационных работ и камеральной обработки коллекции (включая отдельное здание на южном краю участка). У здания есть терраса, откуда открывается вид на парковую зону.

История первой экспозиции

В только что построенных помещениях МПК РФ была смонтирована временная выставка «Византийский Иерихон. Археологические открытия на участке Российской Федерации в 2010 году». Ее создание включало разработку научной концепции (Л. А. Беляев) и сбор материалов (Л. А. Беляев и Т. Ю. Шведчикова), включая редкие фото из собраний российских музеев, библиотек и архивов (К. А. Вах и Н. Н. Лисовой) и художественную фотосъемку процесса работ (К. Лейфер)¹; электронные реконструкции цветной мозаики для музейного стенда (О. А. Воронова (Тихова) и С. Г. Шуляев); техническую и рабочую реализацию проекта² (Т. Ю. Шведчикова, С. Садовский, Н. М. Куликов и др.). Художественное проектирование осуществили А. П. Ермолаев и С. Садовский³, в техническое исполнение были включены все участники Иерихонской археологической экспедиции (далее – Экспедиция).

Графическое редактирование полноформатных крупномасштабных изображений (постеры и баннеры), а также этикетки и экспликации выполнялись в Москве, а распечатки в основной части – и в квалифицированных агентствах на месте (Иерихон, Рамалла).

На основе тех же материалов Экспедиция подготовила программы презентации (на русском, английском и арабском языках, позже добавлен испанский вариант) для интерактивного электронного киоска и при поддержке Управления делами Президента РФ издала буклет «Византийский Иерихон» (2010).

Экспозиция формировалась в крайне сжатые сроки и под ранее изготовленные витрины. Тематико-экспозиционный план учел два основных направления будущего музея с условными названиями: «Русская Палестина» и «Археология Иоасафовского участка».

Базовое направление «Русская Палестина» включило в основном фотоматериалы, отражающие историю русского присутствия на Святой земле, роль массовых паломничеств из России, участия ученых, деятелей культуры, российского государства и православной

¹ Константин Лейфер – известный фотохудожник. Работал для новостных агентств Франс Пресс, Рейтер, журналов GEO, Paris Match и Vogue. В настоящее время – «РИА Новости».

² Декабрь 2010 и январь 2011 г.; под руководством начальника Экспедиции Л. А. Беляева и директора Института археологии РАН, академика РАН Н. А. Макарова.

³ Профессиональные дизайнеры, Александр Ермолаев (руководитель мастерской «Театр архитектурной формы», профессор кафедры «Дизайн архитектурной среды» Московского архитектурного института) и Сергей Садовский (художник-дизайнер), были включены в состав Экспедиции. Они к тому времени, за 20 лет работы, создали десятки экспозиций в историко-архитектурных и художественных музеях России (Архангельск, Каргополь, Анжеро-Судженск, Дмитров, Москва и др.).

С. И. Баранова, Л. А. Беляев. Реэкспозиция Музейно-паркового комплекса Российской Федерации в Иерихоне. Новый взгляд на древнюю историю

Церкви в освоении Палестины с XII века до современности. Особое внимание уделено активной работе ИППО и РДМ, прежде всего в освоении Иерихона, в 1880–1890-х гг., при архимандрите Антонине (Капустине).

Базовое направление «Археология Иоасафовского участка» формировалось на материалах археологических исследований 2010 г., которые пополнялись по мере развития работ (экспозиция была изначально рассчитана на постоянное расширение).

В соответствии с базовыми направлениями сложились две части экспозиции: «Русская Палестина» (зал I) и «Археология Иоасафовского участка» (зал II и зал III).

Для наполнения зала I изначально были использованы три группы предметов: крупномасштабные распечатки исторических фотографий второй половины XIX – начала XX века; копия портрета архимандрита Антонина Капустина работы академика живописи Н. А. Кошелева (1890-е гг., выставленная как мемориальный объект по принципу «публикация одного памятника», и витрина с копиями уникальных художественных изделий из собрания Государственного Эрмитажа (три литургических серебряных блюда IV века и две иконы XVII века). При обновлении экспозиции в 2012–2013 гг. последняя витрина была перемещена в зал II, а центральным объектом зала I стала подготовленная за эти годы часть подлинной полихромной мозаики, сопровождаемая ее электронной реконструкцией.

Этот сложный для экспозиционной структуры организм обладал такими ценными качествами, как огромное пространство и контактные зоны. Экспозицию решено было разворачивать от самого входа, создавая музейную атмосферу и настраивая посетителя на восприятие ушедшей цивилизации. Зал I использован не только как аванзал или входной холл, но полифункционально. Здесь разместили экспозицию «Русская Палестина», установили тачскрины и вынесли сюда пилотную часть археологической экспозиции. Единственной возможностью найти художественное решение, не нарушив органичное, с архитектурной точки зрения, пространство зала, было размещение материалов на стенах или вблизи стен, вне круга колонн, с учетом избранных точек обзора и размещения диссонансных элементов (особенно дверей).

Объединяющим визуально-информационным элементом стали фотобаннеры, сомасштабные (2 × 2 м и 2 × 1,20 м) пространству зала и размещенные единой полосой, на одном уровне, по трем из четырех плоскостей периметра. Они сделаны с архивных негативов и черно-белых отпечатков, переведенных в легкую сепию (учитывая цвет экспонируемых находок: архитектурных деталей, керамики, монет). На фотографиях представлены сюжеты конца XIX – начала XX века, посвященные русскому освоению Палестины. Они служат своего рода историческими картинками, представляя: караваны паломников в окрестностях Назарета и в Иерусалиме; Сергиевское подворье в Иерусалиме; русские участки в Иерихоне; почитание священных деревьев и растений Палестины; литургию у Мамврийского дуба в Хевроне. Портрет архимандрита Антонина работы Н. А. Кошелева (на особом обтяжном стенде, укрепленном на стене) помещен вблизи от наиболее «многолюдного» фото-диптиха «Цветы Галилеи: караван русских паломников после праздника Благовещения».

По левую руку от входящего в зал I снаружи раскрывается вид зала II с археологической экспозицией «Византийский Иерихон». Для обеспечения зрительной и смысловой связи между тематическими блоками экспозиции, здесь размещены три оформленные в единый блок постера с названием экспозиции и экспликацией на русском, арабском и английском языках. Богатство и разнообразие шрифтовых композиций усилила тема розеток цветной мозаики.

С. И. Баранова, Л. А. Беляев. Реэкспозиция Музейно-паркового комплекса Российской Федерации в Иерихоне.
Новый взгляд на древнюю историю



Рис. 7–8. Современная экспозиция в МПК Российской Федерации в Иерихоне

Fig. 7–8. Modern Exhibition in the MPC of the Russian Federation in Jericho

Сквозь широкий проем хорошо просматривается начало экспозиции зала II: камни на постаментах, фотографии и фотореконструкция мозаики, первые витрины. Оформление этих витрин – основной демонстрационный прием. В десяти музейных витринах со стеклянными полками и подсветкой были смонтированы декорированные задние стенки, подставки (оргстекло) и обтянутые тканью планшеты для раскладки находок; предусмотрены лупы на кронштейнах для рассматривания мелких и наиболее интересных деталей; на дно витрин установлены подставки для тяжелых экспонатов из камня. В витрины помещены наиболее яркие находки; система увеличительных стекол в витринах и регулировка направленного внутреннего освещения позволили выгодно представить нумизматический материал. Не менее яркую возможность знакомства с ним дали баннеры с сильно увеличенными фото. На специально изготовленных тумбах разных пропорций и габаритов, размещенных вблизи витрин по ходу осмотра, расставлены каменные архитектурные и иные детали (капители, стволы и базы колонн, карнизы, ступки, мельнич-

С. И. Баранова, Л. А. Беляев. Реэкспозиция Музейно-паркового комплекса Российской Федерации в Иерихоне. Новый взгляд на древнюю историю

ные жернова). Изготовленная распечатка электронной реконструкции мозаики VI века в близком к подлинному масштабе (3 × 3 м; около 85% натуральной величины) изначально выделяла начало экспозиции «Византийский Иерихон» (сейчас перемещена в зал I).

Пространство залов II и III объединено едиными экспозиционными приемами: размещением в простенках визуальных средств информации: макрофотографий монет и мелких изделий; полевых снимков объектов и процесса работ; архивных снимков участка в XIX веке и сделанных на нем находок; применением единой системы цветных фотопостеров для формирования фоновой среды внутри всех витрин и в окружающем их пространстве; единой системой развернутых текстовых экспликаций и подписей к предметам в витринах (все тексты – на трех языках).

Особую роль в создании гомогенного пространства играет метод размещения витрин: они расставлены по центральной линии зала II под значительным углом к стенам. В результате сложилась новая структура, образованная инсталляциями из витрин, подиумов с размещенными на них архитектурными элементами и фоновых баннеров внутри и снаружи витрин. Ее можно представить, как образ раскопа, накрытого архитектурным пространством музея. В число художественных приемов входит экспонирование находок в витринах на фоне изображений реальных мест, ситуаций и объектов их обнаружения, что позволило воссоздать внутри здания атмосферу раскопок, не прибегая к визуальным иллюзиям.

Смещение витрин обеспечило ряд технических преимуществ и создало ряд визуально выигрышных точек. Оно позволяет менять экспозиции в витринах с минимальным привлечением технических средств: создает архитектурно-пространственную форму, обозримую со всех сторон; дает возможность акцентировать определенные сюжеты, собирая их в плавные художественные линии (так, наглядные представления о системе каменных водоводов выстраиваются в одну перспективу); помогает разместить витрины с особо значимыми находками (клад византийских монет, комплекс церковной бронзовой утвари) в ключевых местах зала, обеспечив к ним подход (рис. 7, 8).

Экспозиция Музейно-паркового комплекса на участке РФ в Иерихоне была представлена президенту Российской Федерации Д. А. Медведеву во время его визита в Иорданию и ПНА 18 января 2011 г. Ее положительно оценил как он, так и сопровождавший его президент ПНА Махмуд Аббас.

Концепция новой экспозиции «Иерихон: вехи истории»

В течение 2023–2024 гг. РГГУ, ИА РАН, МПК создают стратегию обновления пространства МПК (интерьеры здания и парковая зона). Суть этой стратегии заключается в обновлении деятельности МПК посредством реализации культурных проектов, в первую очередь реэкспозиции, построенной на различных вариантах вовлечения местного населения в жизнь МПК.

Очевидно, что эффективная реализация культурных проектов невозможна без понимания потребительского поведения горожан в данной области. В ближайшие задачи также должно входить социологическое исследование горожан как потенциальных посетителей МПК, которое позволит создать предпосылки для формулировки более широкого вопроса о том, какую роль МПК сможет играть в жизни горожан. Таким образом, МПК предполагается рассмотреть как социальный институт, который тесно связан с другими сферами повседневной жизни Иерихона, выявив и расширив его образовательные и досуговые функции в зависимости от групп посетителей. Поскольку социологические опро-

С. И. Баранова, Л. А. Беляев. Резекспозиция Музейно-паркового комплекса Российской Федерации в Иерихоне. Новый взгляд на древнюю историю

сы, описывающие практику посещения музеев жителями Иерихона, отсутствуют, целесообразно и даже необходимо сделать первый шаг в этом направлении и провести исследование, которое позволит составить представление об этой стороне досуга горожан.

Тем не менее уже сейчас понятна необходимость переосмысления опыта деятельности МПК с учетом внедрения новых практик, отвечающих актуальным вызовам и геополитической ситуации, и создания плана концептуального развития МПК на основе всестороннего изучения силами преподавательского и студенческого коллектива ФИИ РГГУ социокультурных особенностей региона. Подход базируется на внедрении и развитии идеи партиципаторного музея (от англ. *participation* – «участие»), специфика которого основывается на принципах совместного участия сотрудников МПК и его посетителей в создании и реализации разных проектов [подробнее см.: Партиципаторный музей 2017; Смирнов, 2019; Стародубцева, 2021]. Предполагается вовлечение посетителей в дружественное пространство музея, которое предлагает новые способы взаимодействия, базирующиеся на идеях солидарности, организацию нового формата деятельности МПК, в фокусе которого находится не только экспонат и коллекции, но и сообщество, развитию которого они служат.

При сохранении модели культурного туризма/паломничества намечен переход к региональной направленности деятельности с целью удовлетворения духовных потребностей Иерихона и Палестины в целом, а также трансформации МПК в локальный культурный центр с целью развития идентичности сообщества и формирования имиджа территории, расширения культурных связей, использования МПК в качестве идеологической платформы российского нарратива.

Музейный комплекс делает ставку на местное население, которое, нужно сказать, уже проявляет живейший интерес к предполагаемым изменениям в деятельности центра. В Иерихоне уже проводятся встречи с местным сообществом, представителями культурной и образовательной сферы. Есть огромная заинтересованность руководства МПК в сотрудничестве, в осуществлении научно-исследовательских и практических проектов, направленных на развитие этого очага российской культуры в Палестине. Проведенная предварительная работа показывает возможность контактов с местным культурным сообществом (музейным и краеведческим), выводя тему «иерихоноведения» на первый план.

У России богатая история и огромные перспективы. Прямо сейчас наши ученые совершают прорывные открытия, наше образование обеспечивает передовое развитие страны в будущем. Поэтому важная задача новой экспозиции – создание раздела «Россия».

Цель – демонстрация достижений нашей страны в самых разных отраслях. Формы привлекательные для жителей Иерихона, Рамаллы и других, сравнительно небольших, арабских городов и поселков. Раздел покажет народу Палестины подлинную современную Россию, страну с истинной свободой вероисповедания и огромным, фундаментальным опытом конфессионального и национального взаимодействия. Нет сомнений, что успешными окажутся экспозиции, связанные с расцветом ислама в соответствующих регионах нашей страны. Это, в свою очередь, будет содействовать дальнейшему международному, социальному и культурному сотрудничеству с Палестиной.

Следует представить яркие темы по культуре и этнографии разнообразных российских регионов, дать возможность пройти по Оке и Волге, оказаться в кабине огромного самолета, прикоснуться к макету космической ракеты. В жарком Иерихоне несомненный интерес вызовут рассказы о Дальнем Севере, виды и фильмы снегов, льдов, экзотических животных и сюжеты, связанные с освоением этих пространств. Будет возможность понять огромное культурное, природное, историческое и экономическое разнообразие российских народов, узнать, чем гордятся в разных регионах России.

С. И. Баранова, Л. А. Беляев. Реэкспозиция Музейно-паркового комплекса Российской Федерации в Иерихоне. Новый взгляд на древнюю историю

Новые программные задачи музея должны получить отражение не только в экспозиции в интерьерах здания, которая будет являться его визитной карточкой. Концепция исходит из представления о том, что вся зона МПК в черте его стен образует неотъемлемую составную часть экспозиции, пространственно организованную и погруженную в содержательный, наполненный богатейшими семантическими коннотациями историко-природный ландшафт. Все эти объекты в совокупности представляют своего рода «открытое хранение» МПК, где история, археология, искусство, архитектура и даже экология представлены под открытым небом. Собственно, эти тематические разделы переносятся и в парковое пространство. По сути, вся территория МПК является экспозицией на заявленную тему. При этом она обращена не только в прошлое, но и в настоящее, поскольку представляет результат грандиозных восстановительных работ. Как экспозиционное можно рассматривать пространство археологического раскопа, в котором находится значительный объем аутентичных недвижимых элементов художественного наследия, особо важных для истории Иерихона.

Важным для развития МПК является участок экспозиции под открытым небом – музеефицированный раскоп, дающий возможность демонстрации, и дизайнерский шатер над раскопом с открытой экспозицией. Здесь развернута археологическая экспозиция участка комплекса.

Парковая зона МПК предполагает различные музейные решения, например, создание игровой зоны археологического раскопа, предназначенного для детской аудитории и др. Возможно предусмотреть создание экспозиционных зон с экспонированием в специальных условиях наиболее крупных археологических находок.

При этом будущая экспозиция должна отвечать культурным запросам самых разнообразных групп посетителей, от детей до специалистов, а также посетителей разных конфессий, в первую очередь местного населения. Для разных групп посетителей предусмотрены различные способы знакомства с историей города и горожан: отдельные маршруты для взрослых экскурсионных групп, для семей, для детских и школьных групп, для маломобильных, незрячих и слабовидящих посетителей.

Новая постоянная экспозиция впервые представит значительную часть артефактов коллекции музея, предложив зрителю обзор развития города, его территории и жизни населения за последние десять тысяч лет, дав возможность современному жителю Иерихона ощутить себя частью уникальной истории.

Цель проекта – создание на территории МПК музейного комплекса как основополагающей части (центра) Иерихона, сохраняющего и актуализирующего его духовное и историко-культурное наследие, а также причастность России к этому наследию, в том числе и в наше время. В итоге – превращение МПК в один из главных центров встреч местного культурного сообщества, раскрытие экспозиционными средствами уникальной истории Иерихона с момента зарождения до настоящего времени; осуществление и эффективное использование объекта культурного наследия путем создания музейной экспозиции с разнообразными формами показа, сохраняющей и воссоздающей элементы историко-культурного наследия.

Задачи проекта:

- представление в экспозиции идеи МПК;
- наглядное содействие развитию в местном сообществе интереса к истории не только русского участка, но и к истории Иерихона;
- сохранение и популяризация наследия Иерихона как места вековых культурных традиций;

С. И. Баранова, Л. А. Беляев. Реэкспозиция Музейно-паркового комплекса Российской Федерации в Иерихоне. Новый взгляд на древнюю историю

- создание музейных условий для сохранения и экспонирования объектов археологического наследия (движимых и недвижимых);
- создание симбиоза объектов культурного наследия и функционирующих культурно-просветительских объектов (экспозиция);
- демонстрация археологического комплекса в аутентичной историко-культурной среде при создании музейных условий для сохранения и экспонирования движимых и недвижимых объектов археологического наследия;
- разработка экспозиции, ориентированной на максимально широкий круг категорий посетителей (включая детскую аудиторию и людей с ограниченными возможностями);
- организация условий для неоднократного семейного пребывания в МПК путем создания детских музейно-образовательных программ;
- создание на базе МПК центра по изучению Иерихона, объединяющего культурное сообщество Палестины и России (например, путем трансляции экскурсий по МПК).

Состав экспонатов: археологические материалы, графика, живопись, документы, карты, фотоматериалы, открытки, книги, альбомы, рукописи, архивные материалы, кинохроника.

Хронологические рамки экспозиции – 10000 лет – возраст Иерихона. Заявленная хронология включает в себя два хронологически контрастных периода в истории Иерихона. Первый – история Иерихона с древнейших времен до времени начала археологических раскопок и строительства здания МПК. Второй период – современный, возрождающий эту историю как уникальный культурный феномен на базе МПК.

Методы построения экспозиции: тематико-хронологический и художественно-образный.

Структура экспозиции

Построенная по тематико-хронологическому принципу, экспозиция не замыкается только на прошлом, оставляя современность за пределами. В нашем случае она показывает связь прошлого и настоящего, основанную на главном связующем элементе концепции – уникальной истории археологических раскопок, проведенных на участке в 2010-х гг. Этот мостик между прошлым и настоящим позволяет избегать «линейности», присущей историческим экспозициям и создает особый взгляд на историю Иерихона.

«Визуальными ключами», которые открывают двери в историю Иерихона, становятся артефакты, найденные на этом месте, которые выступают важным элементом дизайна экспозиции.

В новой экспозиции «Иерихон сквозь века» (рабочее название) предполагается несколько тематических разделов (рис. 9):

Раздел 1. Иерихон. 10000 лет

Раздел 2. Иерихон археологический

Раздел 3. Россия. Далекая, но близкая

Раздел 4. Детский музей

Раздел 5. Археологический раскоп и парковая зона

С. И. Баранова, Л. А. Беляев. Реэкспозиция Музейно-паркового комплекса Российской Федерации в Иерихоне.
Новый взгляд на древнюю историю

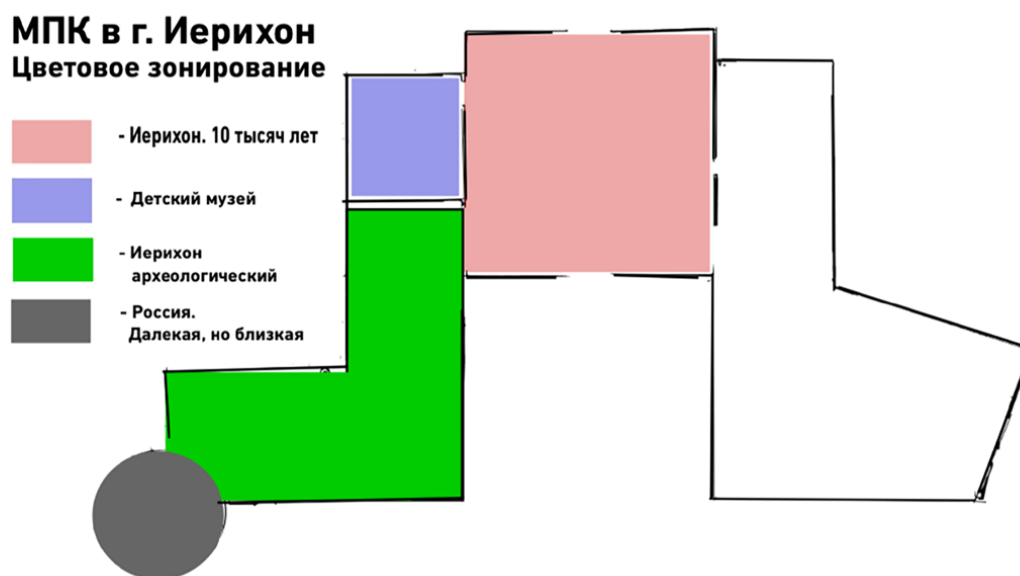


Рис. 9. План размещения разделов реэкспозиции в МПК Российской Федерации в Иерихоне

Fig. 9. Layout Plan for the Re-exhibition Sections at the MPC of the Russian Federation in Jericho

Первый раздел – «10 тыс. лет Иерихона» является основной частью экспозиции, представляя ключевые события развития Иерихона и жизни его населения на протяжении десяти тысячелетней истории. Линия хронологии ведет посетителя, обозначая важнейшие этапы развития города при помощи следующих способов преподнесения информации:

- а) археологических находок;
- б) моделей (архитектурных и скульптурных реконструкций), тактильных копий;
- в) текстов на планшетах;
- г) расширенных этикеток с более детальной информацией;
- д) рисунков и инфографики на стенах, включая большое количество карт, представляющих различные исторические и смысловые «срезы» города;
- е) мультимедийных экспонатов.

Раздел представляет следующие периоды истории Иерихона.

1) Иерихонский оазис – карты английского обмера страны 1880-х гг. как «экспонат», и как подкладка для панелей, а в переработанном облегченном виде – как ключ к объектам «городской истории». На ней: а) Телль эс-Султан с источником Айн Султан и системой каналов; б) Дворцы Хасмонеев и царя Ирода на Вади Кельт, с другими постройками этого времени; в) Иерихон византийско-исламского периода (в условных границах); г) дворец халифа Хишама и более поздние сооружения («сахарные мельницы», водоводы; д) поселок Эр-Риха и европейское освоение оазиса в 1860–1940-х гг.

2) Телль эс-Султан с источником Айн Султан и системой каналов – фото телля сверху – его раскопанная часть – инкрустированные черепа – система археологических разрезов – реконструкции города на два-три древнейших периода – материалы раскопок 1930-х гг. (на основе ключевых выпусков «Квартальника Палестинского Исследовательского Фонда» и материалов 1950-х гг., которыми частично располагает Экспедиция, остальные можно найти в сети); 10000 лет назад.

3) Дворцовое строительство; II век до н. э. – I век н. э.

С. И. Баранова, Л. А. Беляев. Резэкспозиция Музейно-паркового комплекса Российской Федерации в Иерихоне. Новый взгляд на древнюю историю

4) Иерихон византийского и исламского периодов, то есть практически современный – материалы раскопок на двух «русских участках» – в монографии 2016 г. есть немного римских и византийских находок и объектов [Беляев, 2016]; это очень мало исследованная тема; можно сделать карту на рельефе с показом новых линий акведуков, полей, садов; IV–VII века.

5) Дворец Хишама – мозаики, архитектура в снимках и чертежах (для экспозиции есть первый каталог музея времен Мандата) – материалы раскопок американской экспедиции – Иерихон в эпоху крестовых походов (сахарные мельницы – фото, реконструкции процесса); VIII–XIII веков.

6) Материалы по освоению Иерихонского оазиса в XIX веке русскими паломниками, художниками, писателями; путешественники-исследователи в Иерихоне – «башня Иерихона» в картинах и гравюрах первой половины XIX века – состояние оазиса на фотографиях и открытках европейских ателее второй половины XIX века – быт «русских участков» (фотографии, археологические находки и др.) – Первая мировая война и операции в долине Иордана и Мертвого моря – карты действий, фотографии – английский Мандат и жизнь в Эр-Рихе в 1920–1940-х гг. – музыкальный праздник «Палестинского Радио» (все в фотографиях). XIX–XX века.

В целом – перед нами исторический рассказ с картинками, «инкрустированный» музейными вещами.

Символическая основа экспозиции заимствована из средневекового книжного искусства, в тематике которого Иерихон занимал очень важное место. Его роль как первого города, который был покорен иудеями во главе с Иисусом Навином в Земле обетованной, отмечена подробным и полным символическим рассказом в библейской книге Исход. В евангельских повествованиях ясно обозначена связь Иерихона с крещением Иисуса Христа Иоанном Предтечей в Иордане, постом на Сорокадневной горе и Его искушением, а также менее значимыми, но яркими эпизодами прохождения Спасителя в юности через Иерихон в сторону Иерусалима, встречей и ночлегом в доме мытаря Закхея в завершающий период странствия с апостолами. Все это наделяло Иерихон огромной тягой для христианских и вообще авраамических паломников.

Существовал и обобщенный визуальный символ, своего рода маркер Иерихона, смысл которого раскрывался не так легко, хотя включал все перечисленные смыслы. Визуально символика была основана на восприятии Иерихона как города Луны, как Лунного лабиринта в плане имевшего форму полумесяца. Соотнесенность луны и города Иерихона обязана общему корню *yhr* в древнееврейском языке: *yareh* – Луна, *Yeriho* (Иерихон), то есть «лунный город».

Рукописей с соответствующими миниатюрами очень много, около тысячи лет понятия «лабиринт» и название Иерихон связывали и в Западной Европе, и в Византии, и в иудейско-сирийском искусстве. Весомость этой традиции позволяет и нам положить лабиринт-полумесяц в основу плана экспозиции по истории и археологии Иерихона. Конкретным прообразом послужил рисунок XII века, где изображен лабиринт в форме полумесяца⁴.

⁴ Calucci F. Labirinto // Enciclopedia dell'arte medievale / [direttore: Angiola Maria Romanini]. Roma: Inst. della Encicl. ital., cop. 1991–2002. (VII, 1996). P. 545.

С. И. Баранова, Л. А. Беляев. Резекспозиция Музейно-паркового комплекса Российской Федерации в Иерихоне. Новый взгляд на древнюю историю



Рис. 10. Книжная иллюстрация регенсбургско-прюфенингской школы из сборника конца XII века, монастырь Санкт-Эммерам, Регенсбург. Мюнхен, Баварская государственная библиотека, Clin 14731, fol. 83r. Изображение объяснено в подписи: «Urbs Iericho Lune Fuit Assimilata Figure» («Город Иерихон имел форму, подобную луне»)

Fig. 10. Book Illustration from the Regensburg-Prüfening School, from a late 12th-century collection, St. Emmeram's Monastery, Regensburg. Munich, Bavarian State Library, Clin 14731, fol. 83r. The illustration is explained in the caption: "Urbs Iericho Lune Fuit Assimilata Figure" ("The city of Jericho had a shape resembling the moon")

Как следует из эскизного проекта, в основе круглого зала МПК в Иерихоне лежит встроенная конструкция в виде золотого сечения – спирали (последовательность Фибоначчи), что органично вписывается в архитектурные особенности выставочного пространства. Спираль условно повторяет и дополняет архитектуру МПК, а также дает отсылки к древним лабиринтам, в частности, лабиринту-полумесяцу с «домом Раав» (рис. 10).

Размеры варьируются, на визуализациях представлен эскиз проекта: «ракушка» должна покрыть максимально большую площадь выставочного зала, минимум 3 м в высоту, с тонкими и гибкими, при этом прочными стенами на подвесах. Для этих целей подходят современные материалы – сплавы с полимерами. Прочный как алюминий, гибкий как пластик. Основной цвет – «теплый» светло-молочный, что также рифмуется с цветом основного пространства и дает хорошую возможность сконцентрировать внимание на самих экспонатах, не перебивая их излишне активным оформлением⁵ (рис. 11–13).

Второй раздел – «Иерихон археологический», построенный на предметах археологической коллекции, посвящен истории археологических раскопок, повторяя во многом концепцию первой выставки «Византийский Иерихон. Археологические открытия на участке Правительства Российской Федерации в 2010 году». Работы осуществлялись в соответствии с действующим законодательством Российской Федерации «Об охране и использовании памятников истории и культуры» при учете норм международного права в области охраны объектов культурного наследия. Правовую базу работ определяли договорные отношения и межгосударственные документы. В 2010 г. между Департаментом сохранения культурного наследия Министерства культуры и туризма ПНА и Институтом археологии РАН был

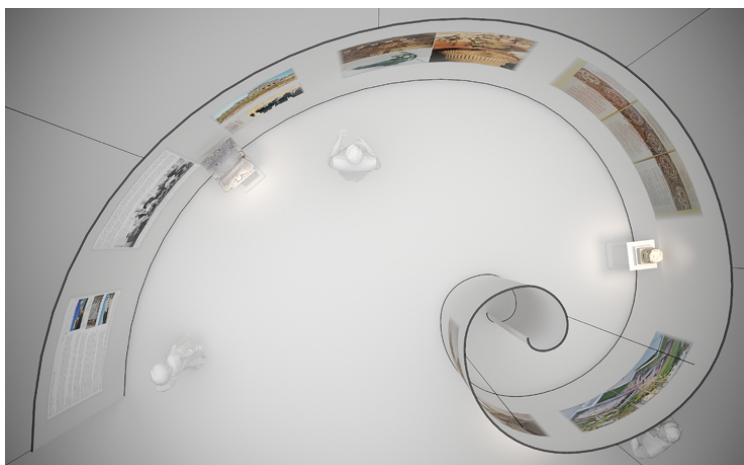
⁵ Преимуществами этой конструкции являются: 1. Легкость дает максимально большую полезную «повесочную» площадь с обеих сторон для размещения графики, фото, текстов и мелкой пластики. Внутри завитка можно разместить видео на малом экране, так как образуется затемнение. 2. При желании стены можно перекрасить в любой цвет. 3. Открытая часть подразумевает включение объекта или скульптуры на постаменте с точечным освещением, встроенным в панель стенда, либо в постамент.

С. И. Баранова, Л. А. Беляев. Реэкспозиция Музейно-паркового комплекса Российской Федерации в Иерихоне. Новый взгляд на древнюю историю



Рис. 11–13. Эскизный проект первого раздела реэкспозиции

Fig. 11–13. Draft Design of the First Section of the Re-exhibition



С. И. Баранова, Л. А. Беляев. Резекспозиция Музейно-паркового комплекса Российской Федерации в Иерихоне. Новый взгляд на древнюю историю

составлен Договор о научном сотрудничестве сроком на 5 лет (его подписал со стороны ПНА заместитель министра доктор Хамдан Таха, со стороны РФ – директор ИА РАН академик Н. А. Макаров).

Позже основанием для проведения работ стало «Соглашение между Российской Федерацией и Организацией Освобождения Палестины, представляющей интересы Палестинской национальной администрации, о правовом статусе и деятельности Музейно-паркового комплекса в г. Иерихоне», заключенное 26 июня 2012 г. и подписанное президентом РФ Владимиром Путиным и главой Палестинской национальной администрации Махмудом Аббасом.

Этот документ закрепил такие виды деятельности МПК РФ, как «деятельность по выявлению, сохранению, изучению и публичному представлению музейных предметов и коллекций, объектов культурного наследия, найденных на территории земельного участка...» (ст. 1: 5), а также непосредственно «научная и археологическая деятельность – научные изыскания и археологические исследования, проводимые на территории земельного участка, входящего в состав имущества Музейно-паркового комплекса, направленные на получение новых знаний, их введение в научный и общекультурный оборот» (ст. 1: 6).

Особое значение имела статья 5 Соглашения, в которой специально оговорено: «Для осуществления археологической деятельности на территории Музейно-паркового комплекса представители ФГУП „Госзагрансобственность“ и ПНА формируют совместную российско-палестинскую иерихонскую археологическую экспедицию», финансирование деятельности которой осуществляется Российской Стороной. При этом «Археологические находки, обнаруженные в ходе проведения археологической деятельности на территории Музейно-паркового комплекса, рассматриваются как неотъемлемая часть культурно-исторического наследия палестинского народа и являются собственностью Палестинской национальной администрации»; в то же время «археологические находки, подходящие для экспозиции, включаются в состав экспозиции Музейно-паркового комплекса и используются исключительно в целях распространения и популяризации историко-культурного наследия Палестины и всего мира».

Таким образом, находки Российско-Палестинской археологической экспедиции ИА РАН, сделанные на участке МПК, в соответствии с международным правом оставаясь неотъемлемой собственностью народа Палестины, на практике хранились, консервировались, реставрировались и экспонировались в МПК, где ведется их учет и составление коллекционной описи.

Новая экспозиция, используя разработанные в 2010 г. темы экспонирования, представлявшие: (а) общий процесс культурного взаимодействия (оформление сотрудничества), (б) научную и культурную жизнь коллектива Экспедиции, сосредоточена на показе практики раскопок археологической экспедиции на территории музея и ее результатах, подкрепленных изучением экспонатов экспедицией в 2013–2023 гг. [Беляев, 2016; Беляев, 2024; Беляев, Голофаст, 2023; Ворошилов, Ворошилова, 2023; Голофаст, 2023; Голофаст, 2020; Абрамзон, Беляев, Ворошилов, Гончаров, 2024].

Важно отметить, что работы Экспедиции образовали фундаментальную основу для дальнейших исследований мира Святой земли в византийский и исламский периоды. Для публикации исследований была запущена специальная издательская серия «Россия и древности Восточного Средиземноморья: источники, историография, памятники», которая играет существенную роль в освоении российского научного наследия, оставленного в Святой земле русскими деятелями XIX–XX веков [см.: Сирия и Палестина в фотографиях, 2021; Беляев, Вах, Чехановец, 2022]. Исследования Экспедиции сделали возможным изу-

С. И. Баранова, Л. А. Беляев. Реэкспозиция Музейно-паркового комплекса Российской Федерации в Иерихоне. Новый взгляд на древнюю историю

чение старых коллекций древностей, накопленных еще архимандритом Антонином в XIX веке. Осмотр этих коллекций в «Музее отца Антонина» на Масличной горе в Иерусалиме позволили атрибутировать целый ряд уникальных по значимости артефактов и обещает новые открытия.

Коллекция, собранная в эти годы в Иерихоне, требует дальнейшего научного вещеведческого анализа и позволяет выделить наиболее перспективные направления в изучении предметного мира Святой земли византийского и исламского периодов, а также для развития исследований культурных связей в бассейне Средиземного моря, включая сюда Причерноморье. Наиболее перспективны области керамики, нумизматики, художественного металла. Их детальная атрибуция позволила впервые сформировать полную картину развития керамики в эпоху позднего Средневековья и начала Нового времени, а также внести много нового в представления о денежном обращении в Леванте в тот же период. Таким образом, работы Экспедиции образовали фундаментальную основу для дальнейших исследований предметного мира Святой земли в византийский и исламский периоды, а также для развития исследований культурных связей в бассейне Средиземного моря, включая сюда Причерноморье. Среди находок Иерихонской экспедиции имеются выдающиеся по историко-художественной ценности экземпляры, которые по-прежнему служат опорными точками экспозиции, и дальнейшая работа по атрибуции которых составляет одну из первостепенных задач Экспедиции и МПК. Эти аспекты учитываются при создании новой экспозиции этого раздела.

Рассказ об организации работы на раскопе представляют фото, видео, графические материалы, рассказывающие о методике исследований, которая строилась на опыте руководства Экспедиции и требованиях «Положения о порядке проведения археологических полевых работ (археологических раскопок и разведок) и составления научной отчетной документации». Особенностью работ была невозможность перенести работу с находками и полевой документацией в лаборатории Института археологии РАН в Москве, поскольку законодательство ПНА/Израиля запрещает перемещение за границы государства как древностей, так и первичной фиксационной документации раскопок. Поэтому чертежи, описания, каталоги находок, фотодокументы переводились в электронную форму параллельно ведению раскопок, а все твердые носители оставались на хранение в МПК.

Процесс раскопок в техническом отношении мало отличался от штатных работ любого полевого отряда. Состав работников на раскопе был смешанным, включавшим местных рабочих-землекопов под руководством сотрудников иерихонской службы охраны культурного наследия, имевших определенный опыт работы с международными экспедициями⁶. Через них осуществлялась коммуникация с руководившими исследованием учеными из Института археологии РАН и российскими стажерами, имевшими опыт полевой работы на близких по условиям работы памятниках в пределах России (скифо-сарматские объекты степей и античные поселения). Основным языком коммуникации служил

⁶ Иерихонская археологическая экспедиция постоянно координировала ход работ со службой охраны культурного наследия ПНА, сотрудники которой принимали прямое участие в раскопках и реставрационных работах. В период выезда на памятник ИАЭ выступала как совместная Российско-Палестинская экспедиция ИА РАН и полевые исследования проводились в сотрудничестве с представителями Иерихонского отделения Министерства туризма и древностей ПНА в г. Иерихоне (Ийяд Таха, Суфьян Эдаисс и другие сотрудники); общее руководство палестинской группой осуществлял доктор Хамдан Таха (Министерство туризма и древностей ПНА). Существенную помощь в работах оказывало руководство ФГУП «Госзагрансобственность», администрация Музейно-паркового комплекса РФ и его сотрудники, работающие на месте (И. Л. Журавлев и др.), их поддержка имела решающее значение для успеха Экспедиции.

С. И. Баранова, Л. А. Беляев. Резекспозиция Музейно-паркового комплекса Российской Федерации в Иерихоне. Новый взгляд на древнюю историю

английский – своим переводчиком с арабского в 2010 г. Экспедиция не располагала, но с 2011 г. эту роль часто играли сотрудницы МПК РФ, свободно говорившие и по-арабски, и по-русски.

В 2010 г., в условиях активного строительства, не было ограничений по размещению отработанного грунта. Но к 2011 г. парк был благоустроен, и раскопки не должны были ни портить общий вид, ни тем более повреждать зеленые насаждения (газоны, деревья, пальмы) или элементы ландшафтного дизайна. В то же время основной раскоп, предназначенный для создания экспозиции под открытым небом (№ 5), располагался далеко от технического въезда, и при вывозе грунта повреждения казались неизбежными. Вопрос был решен с помощью размещения на газонах специальных щитов-покрытий, по которым грунт отвозился от раскопа к покрытому бетонными плитами проезду для противопожарной техники. На нем, в самой ближней к раскопу точке, была устроена площадка для стоянки небольшого прицепа, в который земля ввозилась на тачках по мосткам. По мере наполнения прицеп вывозил колесный трактор, не причинявший вреда покрытию. В день в среднем нужно было вывозить два прицепа. Рабочий день начинался с настилки трапов, а вечером их с газонов убирали, таким образом травяное покрытие можно было поливать, и оно успевало восстановиться.

Поэтому трудоемкие работы по очистке находок (прежде всего мойка керамики) и действия по первичной консервации снятой со своего места мозаики (особенно удаление деструктурированной растворной основы) велись снаружи, в парковой зоне. Все же, с появлением в МПК здания музея, в его подсобных помещениях удалось организовать, во-первых, камеральную обработку материала, включая черчение, сканирование и рисование находок; во-вторых, реставрационные работы по очистке и укреплению мозаики. Значительная часть реставрации, особенно полевая очистка металла реактивами, в 2010 г. и позднее проводилась в подсобном помещении, предоставленном Экспедиции на территории РДМ. Обработанные материалы коллекции, не помещенные в экспозицию, хранились и хранятся в специальных несгораемых шкафах в здании МПК. Там же располагается весь обработанный керамический комплекс.

Значительную роль в успехе работ Экспедиции играли условия размещения и формы коммуникации сотрудников внутри коллектива и с окружающим миром арабского города Эр-Риха. Для размещения сотрудников снимались комнаты или небольшой жилой дом на соседней улице. В арендованном помещении размещалась не только российская часть Экспедиции, но также сотрудники иерихонского отделения управления охраны древностей ПНА, участвовавшие в раскопках, и команды реставраторов с обеих сторон. На первых порах существенную роль играла возможность разместить руководящий состав в благоустроенных кельях здания РДМ, построенных еще архимандритом Антонином, сейчас снабженных всеми средствами современного комфорта.

Было организовано общее питание сотрудников, они проводили вместе досуг в соседних кофейных, вместе смотрели спортивные передачи, в меру владения языками вели дискуссии. Российская часть Экспедиции небольшими группами и по собственной инициативе совершала туристические поездки к достопримечательностям Иерусалима и других городов. Особую роль играли совместные экскурсии в богатых археологическими памятниками, чудесами природы и паломническими маршрутами окрестностях Иерихона, которые были организованы палестинскими коллегами и сотрудниками РДМ. Возник языковой обмен, и те, кто стремился к этому, к концу работ овладели бытовым арабским на уровне, достаточным для объяснения в мастерских, на рынках и при полевых работах. Все это обеспечило гораздо более тесное взаимодействие на раскопе, которое в 2010 г., несмотря на усилия с обеих сторон, достигалось с трудом.

С. И. Баранова, Л. А. Беляев. Резэкспозиция Музейно-паркового комплекса Российской Федерации в Иерихоне.
Новый взгляд на древнюю историю

Активно действовали и художники Экспедиции, дополняя каждодневную работу рисовальщиков сеансами портрета и пейзажными этюдами, массово велась фото- и киносъемка.

Центральной частью этого раздела станет демонстрация археологических находок, подкрепленная графическими реконструкциями, представляющими новый уровень изучения археологического материала. Например, будет продемонстрирована реконструкция изготовления сахара, рассмотрено назначение небольших керамических кувшинчиков и других находок.

Все элементы экспозиции объединены, визуально, художественно и на уровне информационного наполнения витрин, которое усилено специально написанными экспликациями. Рабочими языками экспозиции определены русский, арабский и английский, поэтому всё текстовое сопровождение (постеры, буклет-препринт, этикетаж и экспликации), включая программное обеспечение, объединяется в триединые структуры, воспроизводящие базовый текст на этих языках.

Учтена и связь с частями экспозиции, остающимися под открытым небом. Это раскоп с шатром; выкладка архитектурных фрагментов над резервуаром; дизайнерское размещение стволов колонн и иных деталей в парковой зоне. Их присутствие ощутимо в решениях интерьера, и, кроме того, связь внутренней и внешней экспозиций подчеркнута выносом наружу элементов этикетаж (пояснительные таблички).

Одним из главных символов новой экспозиции остается мозаика VI века, реконструированная в натуральную величину в аутентичном материале, которая по-прежнему остается смысловой и художественной доминантой всей экспозиции, в том числе и ее третьего раздела (рис. 14).

Эскизный проект в целом сохраняет приемы экспонирования предметов, использованные на прошлой экспозиции, вводя в нее новые детали (рис. 15–20).



Рис. 14. Мозаика и ее реконструкции в современной экспозиции в МПК Российской Федерации в Иерихоне

Fig. 14. Mosaic and its Reconstructions in the Modern Exhibition at the MPC of the Russian Federation in Jericho

С. И. Баранова, Л. А. Беляев. Реэкспозиция Музейно-паркового комплекса Российской Федерации в Иерихоне.
Новый взгляд на древнюю историю



Рис. 15–20. Археологические находки в собрании МПК Российской Федерации в Иерихоне

Fig. 15–20. Archaeological Finds in the Collection of the MPC of the Russian Federation in Jericho

С. И. Баранова, Л. А. Беляев. Реэкспозиция Музейно-паркового комплекса Российской Федерации в Иерихоне.
Новый взгляд на древнюю историю

На специально изготовленных тумбах разных пропорций и габаритов, размещенных вблизи витрин по ходу осмотра, расставлены каменные архитектурные и иные детали (капители, стволы и базы колонн, карнизы, ступки, мельничные жернова). В простенках используются визуальные средства информации: макрофотографии монет и мелких изделий; полевые снимки объектов и процесса археологических работ; архивные снимки участка в XIX веке и сделанных на нем находок. Применяется единая система цветных фотопостеров для формирования фоновой среды внутри всех витрин и в окружающем их пространстве; единая система развернутых текстовых экспликаций и подписей к предметам в витринах (все тексты – на трех языках).

Особую роль для создания гомогенного пространства играет метод размещения витрин в зале: они расставлены по центральной линии зала под значительным углом к стенам. В число художественных приемов входит экспонирование находок в витринах на фоне изображений реальных мест, ситуаций и объектов их обнаружения, что позволяет воссоздать внутри здания атмосферу раскопок, не прибегая к визуальным иллюзиям.

Смещение витрин обеспечило ряд технических преимуществ и создало несколько визуально выигрышных точек. Оно позволяет менять экспозиции в витринах с минимальным привлечением технических средств: создает архитектурно-пространственную форму, обозримую со всех сторон; дает возможность акцентировать определенные сюжеты, собирая их в плавные художественные линии (так, наглядные представления о системе каменных водоводов выстраиваются в одну перспективу).

Третий раздел – Детский музей. Те же, что и в основной экспозиции, тематические разделы в особой форме предполагается представить в специальной зоне экспозиционного пространства, предназначенной для детей, основная цель которой – сделать процесс знакомства интересным и увлекательным, совместив его с развитием творческих навыков. То есть главная цель экспозиции – найти способ взаимодействия с посетителями, учитывая возрастную специфику аудитории. Она же диктует формы и способы экспонирования.

Детский музей может быть построен двумя способами: во-первых, отдельным пространством, отделенным от основной экспозиции; во-вторых, расположенном на более низком, удобном для детей уровне в основных тематических блоках. Экспонаты тематически встроены в разделы экспозиции, следуя основной тематической линии, также учтена связь с частями экспозиции, остающимися под открытым небом.

Экспозиция «Детский музей» состоит из нескольких тематических разделов. Первый раздел рассказывает детям об истории Иерихона. В доступной сравнительной форме объясняется история строительства. Дети могут почувствовать себя, например, зодчими и мастерами. Стол для рисования с образцами-прорисями дает возможность воплотить творческие импульсы, полученные в ходе показа (рис. 21).



Рис. 21. Эскизный проект третьего раздела реэкспозиции

Fig. 21. Draft Design of the Third Section of the Re-exhibition

С. И. Баранова, Л. А. Беляев. Реэкспозиция Музейно-паркового комплекса Российской Федерации в Иерихоне.
Новый взгляд на древнюю историю

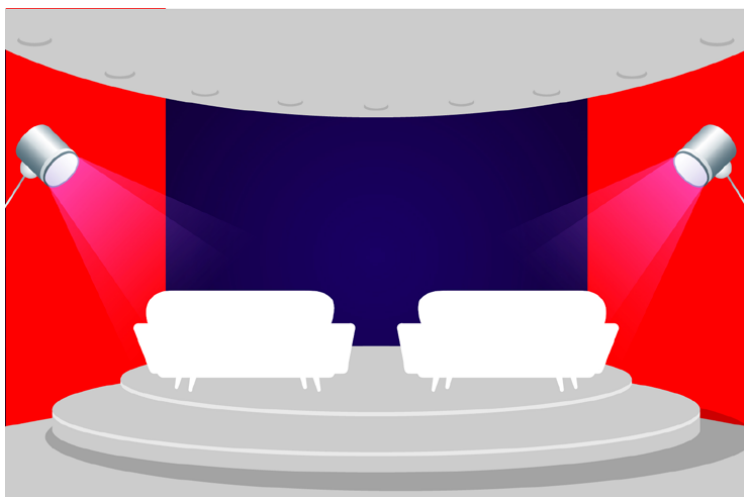


Рис. 22. Эскизный проект четвертого раздела реэкспозиции

Fig. 22. Draft Design of the Fourth Section of the Re-exhibition

Специальный раздел посвящен археологии, работе археологов, знакомству с уникальной профессией, без которой невозможно представить историю места. В показе используются многочисленные интерактивные формы: плазма с сенсорным экраном, позволяющая собрать из осколков реальные предметы – археологические находки, ящик с песком (в парковой зоне) и предметами в нем, которые должен найти «археолог», определив затем по таблице, к чему относятся эти фрагменты.

В этом же разделе на примере разбитых керамических горшков, чашек, плиток и т. д. рассказывается о профессии реставратора. Предусмотрена возможность сборки и склейки (реставрации) этих фрагментов детьми с помощью взрослых.

Возможен тематический раздел, посвященный созданию собственного музея (музей в музее), который размещается в помещении, куда дети могут принести свои находки. Помещение оформлено шкафчиками с полочками и ячейками с подписью автора находки. В ходе создания даются пояснения: что можно собирать, а что нельзя, как сохранить, как описать, как сделать свой музей интересным и т. д.

Завершается экспозиция комнатой для просмотра детских видеоматериалов.

В эскизном проекте используется идея, заложенная в первом разделе: серия разно-высотных модулей собирается в полукруг. В том числе предполагается вертикальное расположение модулей. Используется для организации детского выставочного пространства в качестве зонирования и художественных практик, предусматривающих личное участие.

Четвертый раздел – «Россия. Далекая, но близкая», рассказывающий о прошлом и настоящем России, построенный на временных выставках, который будет размещен в лекционном зале. Материалы для выставок представляются музеями и культурными организациями России, в виде копий музейных предметов и предметов современных художников.

Помещение также используется как кино- и лекционный зал, в котором происходит демонстрация видеоматериалов. Раздел покажет народу Палестины подлинную современную Россию, страну с истинной свободой вероисповедания и огромным, фундаментальным опытом конфессионального и национального взаимодействия (рис. 22).

Пятый раздел – Археологический раскоп и парковая зона. Основной смысл экспозиции под открытым небом – демонстрация индустриальных инсталляций, печей и горнов, на их древнем месте, в продолжении знакомства в экспозиции с историческими технологиями, с процессом их археологического изучения и реконструкции. Сама возможность музеефикации таких объектов *in situ* (и, соответственно, возможность их показа) –

С. И. Баранова, Л. А. Беляев. Резекспозиция Музейно-паркового комплекса Российской Федерации в Иерихоне. Новый взгляд на древнюю историю

уникальны. Это ощущение погружения в прошлое усиливает обилие археологических находок, а раскопы помещают каждый предмет на его историческое место. В дальнейшем возможно изготовление копии мозаики в полном размере и в аутентичном материале (каменные тессеры разных цветов) и установление ее на первоначальном месте (рис. 23, 24).



Рис. 23

Рис. 23–29. Эскизный проект пятого раздела резекспозиции

Fig. 23–29. Draft Design of the Fifth Section of the Re-exposition



Рис. 24



Рис. 25



Рис. 27



Рис. 26

С. И. Баранова, Л. А. Беляев. Реэкспозиция Музейно-паркового комплекса Российской Федерации в Иерихоне. Новый взгляд на древнюю историю



Рис. 28



Рис. 29

Неподалеку от Археологического раскопа под шатром предполагается разместить раздел Детского музея (имитация раскопа), раскрывающий тему археологии и ее значения, содержательно связанного с интерьерной экспозицией (рис. 25, 26).

Здесь же возможно проведение временных выставочных проектов на стендах и других конструкциях (рис. 27–29).

Мультимедийная часть экспозиции рассчитана на различную аудиторию. Она может быть представлена мультимедийной картой уже во входной зоне выставки, показывая развитие города с его основания до наших дней и станет своего рода прологом экспозиции, позволяющим за короткое время увидеть рост и изменение Иерихона.

В ряде случаев мультимедийная среда будет не только дополнять предметный ряд, но также станет самостоятельным элементом экспозиции; она способна определить эмоциональную и образную ее составляющую, создает изобразительное и звуковое сопровождение, способное «погрузить» посетителя в историческую эпоху. В настоящее время использование 3D-моделирования позволило создать трёхмерную модель здания МПК, которую возможно разместить в любом разделе экспозиции (рис. 30).

С. И. Баранова, Л. А. Беляев. Реэкспозиция Музейно-паркового комплекса Российской Федерации в Иерихоне.
Новый взгляд на древнюю историю

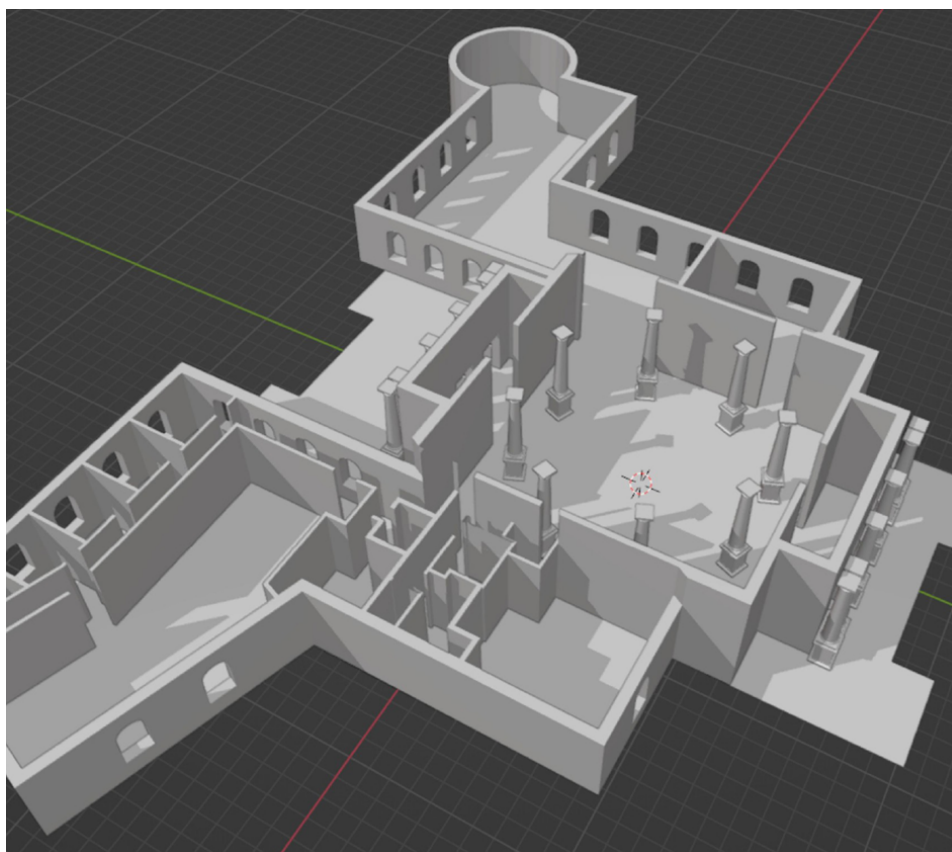


Рис. 30. 3D-модель здания МПК Российской Федерации в Иерихоне

Fig. 30. 3D Model of the Building of the MPC of the Russian Federation in Jericho

Информационные материалы

Содержание информационных материалов имеет важное значение в создаваемой экспозиции, где предполагается сопровождать предметный ряд большим объемом текста на трех языках (арабский, английский, русский):

- аннотация к выставке;
- развернутые аннотации к наиболее значимым экспонатам;
- этикетаж.

Планируются также разные виды мероприятий (выставки, в том числе из собраний музеев РФ, концерты, игры, беседы, кружки, встречи, творческие конкурсы, просмотр видеофильмов и т. д.), на основе которых строятся постоянные и временные программы. Это сделает комплекс многофункциональным с возможностью проведения образовательных, научно-исследовательских, досуговых, коммуникативных, смешанных целей, рассчитанных на семейную, детскую и юношескую аудиторию, а также представителей старшего поколения. Рассказ об экспозиции в дальнейшем может войти в путеводитель по МПК.

Фирменный стиль МПК «Иерихон»

Разработка вариантов логотипа МПК включала сравнительный анализ логотипов известных и признанных музеев мира. Практически все вышеприведенные логотипы являются комбинированными, т. е. содержат графическую и текстовую часть. Графическая часть логотипов отражает как минимум главный экспонат музея, а зачастую включает в себя узнаваемый архитектурный фасад музея, как в случае с МПК в Иерихоне.

С. И. Баранова, Л. А. Беляев. Реэкспозиция Музейно-паркового комплекса Российской Федерации в Иерихоне. Новый взгляд на древнюю историю



Результаты проектирования:



ИКОНКИ



Рис. 31–38. Разработка фирменного стиля МПК Российской Федерации в Иерихоне

Fig. 31–38. Development of the Corporate Identity of the MPC of the Russian Federation in Jericho

С. И. Баранова, Л. А. Беляев. Резекспозиция Музейно-паркового комплекса Российской Федерации в Иерихоне. Новый взгляд на древнюю историю

Фирменный шрифт для текстов на русском и арабском языках.

Описания шрифтов

Для русскоязычного варианта – шрифт DIN Pro. Гарнитура содержит 20 файлов и поддерживает 70 языков. Разработка шрифта DIN Pro велась Albert-Jan Pool.

Аа Бб Вв Гг Дд Ее Ёё Жж Зз Ии Йй
 Кк Лл Мм Нн Оо Пп Рр Сс Тт Уу Фф
 Хх Цц Чч Шш Щщ Ъъ Ыы Ээ Юю Яя
 1234567890

Aa Bb Cc Dd Ee Ff Gg Hh Ii Jj Kk Ll
 Mm Nn Oo Pp Qq Rr Ss Tt Uu Vv
 Ww Xx Yy Zz

Арабский шрифт Badar имеет современный и смелый внешний вид с четким и структурированным дизайном, разработан Османом Хуссейни. Шрифт выглядит гладким, аккуратным и геометрическим, что делает его идеальным как для профессионального, так и для повседневного использования. Буквы этого шрифта имеют правильные пропорции и равномерно расположены друг от друга, что обеспечивает четкость и сбалансированность. Все они имеют одинаковую толщину. Это придает тексту устойчивый и структурированный вид.

В отличие от каллиграфических или рукописных шрифтов на арабском языке, шрифт Badar выполнен в цифровом, чистом стиле с четкими линиями. Он поддерживает баланс между традиционной арабской типографикой и современной геометрией. Штрихи смелые и прямые, практически без изменений в толщине. Шрифт доступен в двух различных вариантах, включая: Badr Regular (обычный шрифт), Badr Bold (полужирный шрифт). Оба этих варианта включают базовые латинские и арабские наборы символов. Они поддерживают арабский, персидский и урду языки. Края букв острые и чистые, без завитушек (рис. 31–38).

МПК Иерихон: проект будущего

МПК РФ в городе Иерихоне стал объектом проектирования в дипломной работе студентки УЦАД ФИИ РГГУ Э. Д. Доброты, защищенной в 2024 г. под научным руководством А. Г. Мельникова. Целью работы стало создание новых расширенных планировочных решений для МПК «Иерихон», отвечающих современным тенденциям проектирования и позволяющих создать удобную многофункциональную культурную среду, стать центром притяжения жителей города и туристов.

Создание музейно-парковых комплексов сочетает в себе открытость не только окружающему пространству города, но и большому количеству людей, за счет своей привлекательности и разнообразия. Повышается уровень интерактивности и погруженности в городской контекст. Возможно также название «средовой музей», отражающее основную задачу данного типа музея – создание тесной связи с внешним пространством. МПК становится новой структурной единицей города – музейным кварталом, обладающим большим количеством функций, чем предшествующие музеи. Автор проекта стреми-

С. И. Баранова, Л. А. Беляев. Резекспозиция Музейно-паркового комплекса Российской Федерации в Иерихоне. Новый взгляд на древнюю историю

лась создать комфортную и интересную среду, в которой получение новых знаний станет приятным опытом для каждого, сделает музей более открытым как городу, так и населению. Открытость городу проявляется в тесной взаимосвязи с ландшафтом, в освоении имеющихся территорий, в создании привлекательного культурно-досугового комплекса. Открытость населению – в наполнении этой среды. Таким наполнением могут стать не только выставочные пространства, но и залы для проведения кинопоказов и лекций, рекреационные зоны, существующие как в самом здании музея, так и в парковой части, а также дополнительные помещения для удобного пребывания посетителя в МПК (гардеробы, санузлы и проч.).

Около входной группы располагается рекреационная зона, включающая в себя детскую площадку и игровую часть, а также скамьи. Территория достаточно озеленена местными растениями, чтобы обеспечить отдых семей на открытом воздухе.

Первый подземный этаж выполняет административно-сервисные функции, здесь располагаются: стойка администрации, гардероб, сувенирный магазин, коворкинг, небольшой кафетерий, зона отдыха, санузлы (в том числе для людей с ограниченными возможностями), комната матери и ребенка, комнаты для совершения намаза, помещения для сотрудников МПК.

Функционал перечисленных зон способствует комфортному пребыванию человека в подземной части комплекса. У посетителя есть все возможности получить необходимые услуги для приятного времяпровождения в перерыве между экскурсиями, например, приобрести сувенирную продукцию, отдохнуть в специально отведенной зоне и восстановить силы.

Этот этаж располагает также комнатами для работников, где могут быть реализованы необходимые условия для работы сотрудников музея.

Площадь составляет 510 м², высота – 5 м. Перекрытия выполнены из бетона нейтрального оттенка, пол отделан керамогранитом с контрастным орнаментом, часть стен выполнена из прочного стекла, позволяющего увидеть поверхности почвы. В потолке предусмотрены световые люки сложной формы, сквозь которые часть дневного света проникает в помещение и создает необычный узор, меняющийся в зависимости от положения солнца.

Входная группа представляет собой подземный спуск, имеющий защиту от солнца и погодных условий в виде стеклянной крыши сложной волнообразной формы. Необычная форма и материал крыши создают визуальную доминанту и помогают отличить входную группу в ландшафте. Наклонные стены не ограничиваются высотой самого спуска, а возвышаются над поверхностью земли многоугольниками. Дополнительным преимуществом становится и то, что наклонные поверхности позволяют разместить солнечные батареи, что актуально в жарком солнечном климате, а также улучшают экологические условия МПК. К тому же создается дополнительный теневой участок, что является преимуществом в жарком климате.

Второй подземный уровень. Осуществив спуск по широкой лестнице, посетитель попадает в основные выставочные залы. Один из важных замыслов состоит в разнице высот, придающей особенное визуальное впечатление и контраст. Помещение отделано бетоном темных оттенков, стены имеют разнообразный наклон, что дает ощущение нахождения в пещере или на археологическом раскопе. Такой прием создает аутентичную атмосферу связи между выставленными объектами и их культурно-историческим контекстом.

С. И. Баранова, Л. А. Беляев. Реэкспозиция Музейно-паркового комплекса Российской Федерации в Иерихоне. Новый взгляд на древнюю историю

Дополнительной интересной деталью стали световые люки круглой формы, которые пропускают небольшое количество солнечного света, падающего на одну из наклонных стен и на некоторые экспонаты.

Разумеется, археологические артефакты не допускается хранить в помещениях с доступом к солнечному свету, поэтому стоит выбрать один из двух вариантов:

- поместить объект в витрину, оснащенную защитой от солнечных лучей;
- использовать на месте оригинала качественно изготовленную копию или реконструкцию.

Большая площадь (842 м²) и высота выставочного зала (9 м) позволяют разместить объемные предметные композиции, воспроизводящие цельные пространства той или иной эпохи, сцены, происходящие при производстве археологических раскопок. В той части зала, где высота относительно невелика (4 м), располагаются музейные витрины с небольшими артефактами, как, например, найденные при раскопках предметы быта, фотоматериалы и т. д. На этом этаже допускается также использование экранов большого формата, расположение реконструкций. Источники света искусственные, теплой части спектра, приглушенные.

Третий подземный уровень. Вторая лестница приводит посетителя на третий подземный уровень. Он самый темный за счет максимальной углубленности. Благодаря этому фактору появилась возможность разместить на этаже многофункциональный зал, совмещающий функции лектория и кинозала. Он оснащен комфортными креслами, экраном для демонстрации медиаматериалов и необходимой техникой. Для безопасности посетителей во время показа фильма вдоль стен предусмотрены светодиодные ленты, освещающие поверхность пола достаточно для безопасности прохода.

В глубине также расположен дополнительный выставочный зал, в котором могут проводиться временные экспозиции. Площадь этажа составляет 1000 м², высота – 3,7 м.

Здание имеет аварийный выход, объединяющий все этажи (рис. 39–46).

План 1 этажа (входной группы)

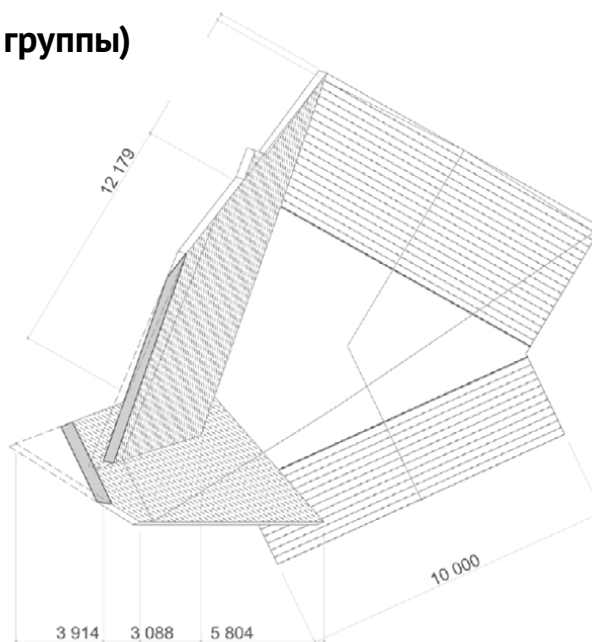


Рис. 39

Рис. 39–46. МПК Российской Федерации в Иерихоне: проект будущего

Fig. 39–46. MPC of the Russian Federation in Jericho: A Project of the Future

С. И. Баранова, Л. А. Беляев. Резекспозиция Музейно-паркового комплекса Российской Федерации в Иерихоне.
 Новый взгляд на древнюю историю

План 1 этажа

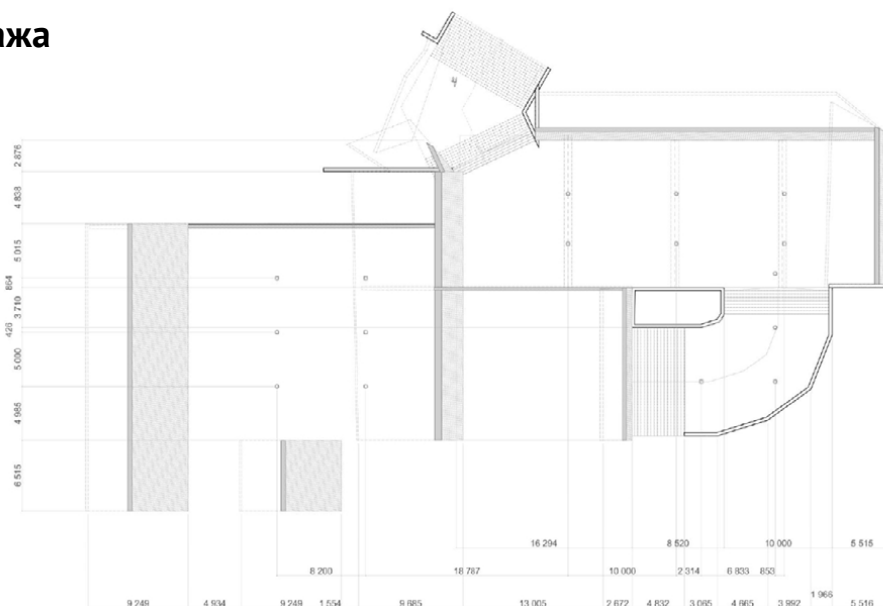


Рис. 40

План 2 этажа

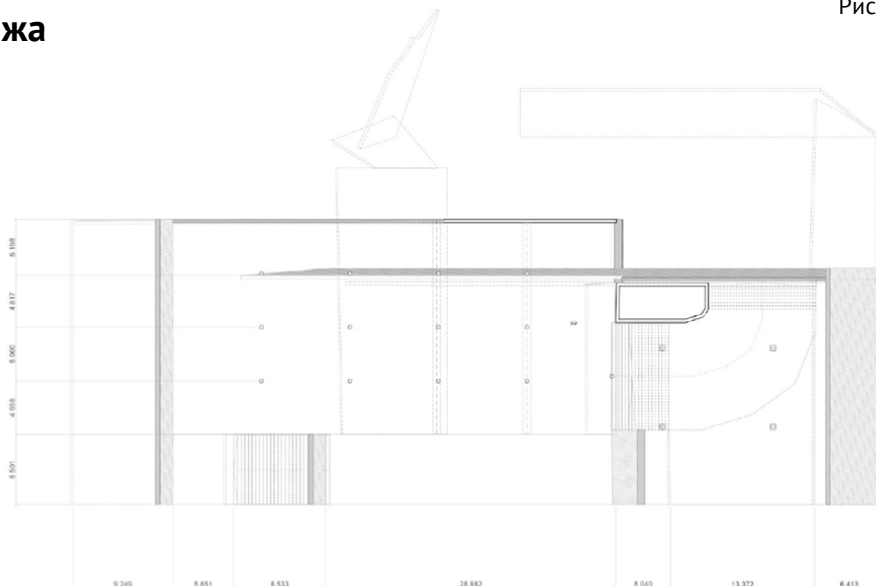


Рис. 41

План 3 этажа

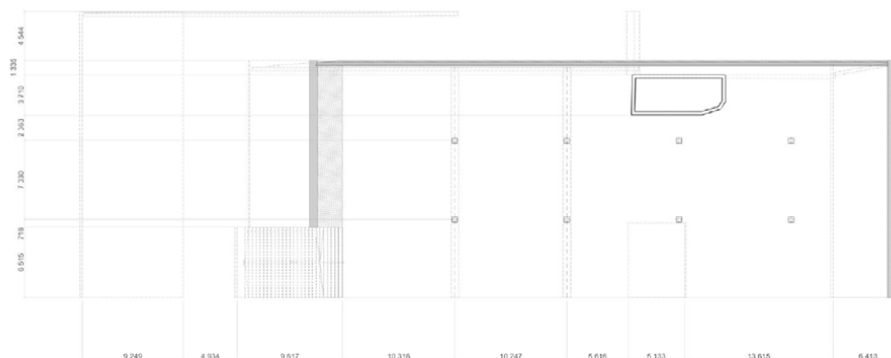


Рис. 42

С. И. Баранова, Л. А. Беляев. Реэкспозиция Музейно-паркового комплекса Российской Федерации в Иерихоне. Новый взгляд на древнюю историю

Разрез 1 этажа

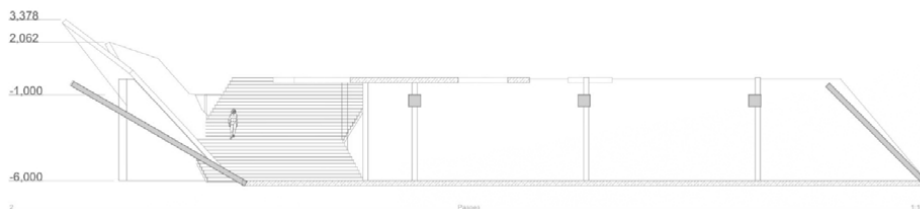


Рис. 43

Разрез 3 этажа

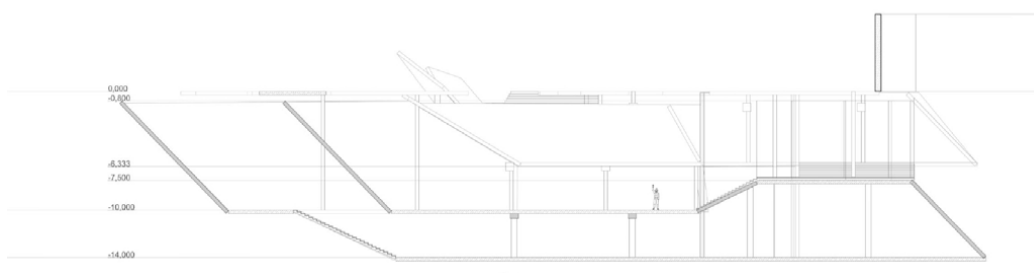


Рис. 44

Аксонометрия

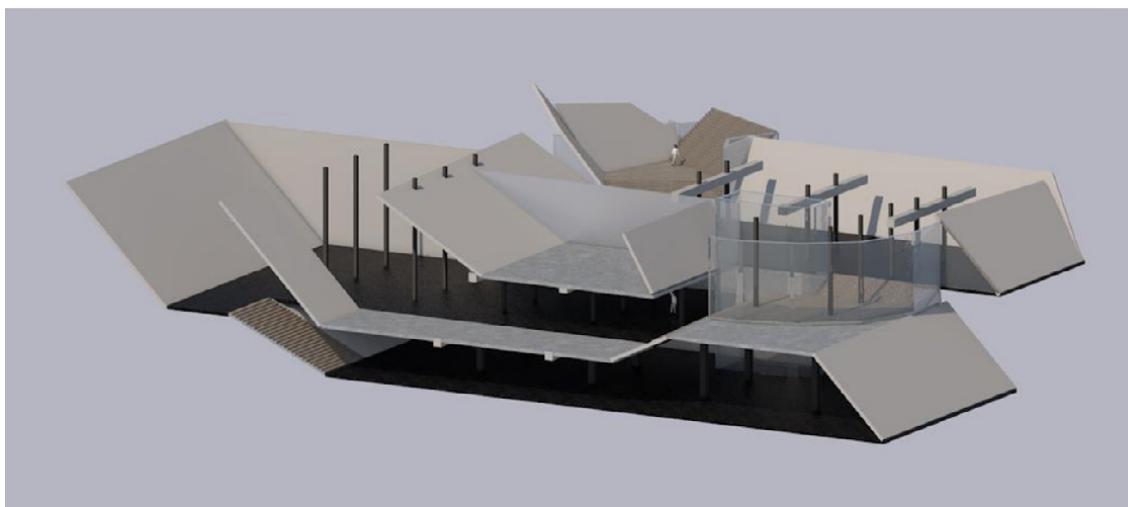


Рис. 45

С. И. Баранова, Л. А. Беляев. Реэкспозиция Музейно-паркового комплекса Российской Федерации в Иерихоне. Новый взгляд на древнюю историю



Рис. 46

Заключение

Реализация предлагаемой концепции реэкспозиции МПК в Иерихоне должна обеспечивать социокультурную и экономическую эффективность функционирования МПК, представляя материал, отвечающий запросам современного местного общества разных возрастов и социальных групп. В свою очередь, экспозиция МПК, позволит ближе ознакомиться с историей, духовными и культурными ценностями Палестины, одним из центров которой является древний Иерихон.

На наш взгляд, иерихонская инициатива научно-методических подходов к созданию новых музейных практик при формировании партиципаторных стратегий на Ближнем Востоке на базе Музейно-паркового комплекса РФ в Иерихоне может положить начало распространению этих практик.

Необходимо сформировать отечественную научно-исследовательскую школу исследований древностей Святой земли (в области исследования, музеефикации и хранения объектов археологического наследия народа Палестины), создать новые практические подходы в области популяризации культурного наследия.

Проект направлен на решение фундаментальной научной проблемы сохранения и актуализации российского историко-культурного присутствия на Ближнем Востоке в контексте современных вызовов. Актуальность обусловлена необходимостью научного переосмысления феномена «Русской Палестины» и введения в научный оборот результатов археологических исследований последних лет, включая работы на территории Музейно-паркового комплекса РФ в Иерихоне и лабораторные музееологические исследования Иерихонской экспедиции ИА РАН на базе коллекции «Музея Антонина Капустина» на Масличной горе в Иерусалиме.

В настоящее время наблюдается острый дефицит междисциплинарных исследований, связывающих классическую археологию Святой земли с современными социокультурными практиками, особенно в части оценки научного вклада деятелей России XIX века

С. И. Баранова, Л. А. Беляев. Резекспозиция Музейно-паркового комплекса Российской Федерации в Иерихоне. Новый взгляд на древнюю историю

в становление современной науки о Святой земле. Как показывает анализ мирового опыта, традиционные модели экспонирования археологического наследия на Ближнем Востоке перестают отвечать запросам локальных сообществ и международных институций. В этом смысле Иерихонский проект становится уникальной научно-практической площадкой для апробации партиципаторных стратегий, рекомендованных Международным советом музеев (ИКОМ).

Актуальность усиливается тем, что исследования предполагают комплексное изучение материальной культуры (от византийского периода до Нового времени), которая до сих пор не получила целостного музееведческого осмысления. Впервые в отечественной практике ставится задача соединить академическую школу востоковедной археологии⁷ с новейшими методиками «музея участия», что позволит создать прецедент проявления Россией «мягкой силы» в регионе на основе строгой научной базы.

В ходе выполнения проекта выявляются те трансформации объектов нематериальной культуры, которые и образуют структуры религиозной памяти внутри обращения к священной (библейской и евангельской) истории через материальные свидетельства памятников региона, с учетом опыта православного паломничества, который прослеживается в течение многих веков как устойчивая практика пространственного и дискурсивного поведения.

В Новое время, в XIX веке эта система религиозного почитания святых мест дополнительно упрочилась благодаря приобретению русскими организациями земельных участков, которые сформировали особый историко-культурный ландшафт, получивший название Русская Палестина и ставший важной частью нематериального наследия России на христианском Востоке. Изучение и сохранение этого наследия приобрело и материальные формы (такие как археологические исследования, работа по музеефикации объектов, изучение коллекций древностей), тесно связанные с нематериальными (историографические сочинения, академическая антропология русских ученых XIX века, работавших в Святой земле).

Применение партиципаторных практик актуализируется и в связи с настойчивыми рекомендациями мирового музейного сообщества, прежде всего, Международного Совета Музеев (International Council of Museums – ICOM / ИКОМ), призывающего к реализации принципов партиципаторности в музейном учреждении, работе в активном партнерстве с различными сообществами и для них.

Состав группы:

Андрей Викторович Логинов, доктор политических наук, ректор РГГУ;

Николай Андреевич Макаров, академик РАН, доктор исторических наук, директор ИА РАН;

Светлана Измайловна Баранова, доктор исторических наук, доцент, главный научный сотрудник факультета истории искусства РГГУ (руководитель программы, автор концепции);

Леонид Андреевич Беляев, член-корреспондент РАН, доктор исторических наук, зав. отделом археологии Московской Руси ИА РАН (руководитель программы);

Владимир Алексеевич Колотаев, доктор искусствоведения, доктор филологических наук, профессор, декан факультета истории искусства РГГУ (заместитель руководителя программы);

⁷ Археологические исследования и работы по музеефикации участка МПК РФ в Иерихоне позволили создать коллектив исследователей (школа Л. А. Беляева), углубленно исследующий христианские и исламские древности на Святой земле, и продолжающий традиции, заложенные создателями Русской Палестины в XIX веке. Подробнее см. [Беляев, 2024].

С. И. Баранова, Л. А. Беляев. Резекспозиция Музейно-паркового комплекса Российской Федерации в Иерихоне. Новый взгляд на древнюю историю

Галина Викторовна Волкова, кандидат исторических наук, доцент, руководитель Учебного центра «Арт-дизайн» факультета истории искусства РГГУ.

Консультанты:

Роман Владимирович Диканский, директор МПК «Иерихон»;

Ксения Алексеевна Коловершина, заведующий отделом выставок ГИМ.

Дизайн:

Эмилия Дмитриевна Доброта (дипломная работа УЦАД ФИИ РГГУ «МПК Иерихон: проект будущего»);

Александр Григорьевич Мельников (научный руководитель дипломной работы УЦАД ФИИ РГГУ «МПК Иерихон: проект будущего»);

Наталья Сергеевна Тимофеева (эскизный проект резекспозиции);

Дмитрий Дмитриевич Туркин (эскизный проект резекспозиции);

Ксения Юрьевна Тырсина (3D-модель здания МПК);

Наталья Викторовна Федорова (фирменный стиль).

Координаторы:

Маргарита Андреевна Митник (РГГУ);

Семен Алексеевич Володин (ИА РАН).

Библиография

Абрамзон М. Г., Беляев Л. А., Ворошилов А. Н., Гончаров Е. Ю. Монеты из раскопок Иерихона 2017, 2019–2020 гг. // РА. 2024. № 4. С. 290–304.

Беляев Л. А. Византийский Иерихон: раскопки спустя столетие. Материалы Российско-Палестинской археологической экспедиции 2010–2013 гг. / Под редакцией академика Н. А. Макарова. М.: Институт археологии РАН, Индрик, 2016. 500 с., илл.

Беляев Л. А. Российско-Палестинская Иерихонская археологическая экспедиция и Музейно-парковый комплекс РФ в Иерихоне: перспективы развития // Вестник РФФИ. Гуманитарные и общественные науки. 2024. № 3. С. 11–24.

Беляев Л. А., Вах К. А., Чехановец Я. Русские раскопки у храма Воскресения в Иерусалиме: источники, дискуссии, современная интерпретация / Авт.-сост. Л. А. Беляев, К. А. Вах, Я. Чехановец. М.: Индрик, 2022. 872 с.

Беляев Л. А., Голофаст Л. А. Металлические предметы из раскопок на Иоасафовском участке (Иерихон) на фотографии 1880–1890-х годов // РА. 2023. № 3. С. 49–56.

Ворошилов А. Н., Ворошилова О. М. Археологические свидетельства металлургии железа в византийском и раннеисламском Иерихоне // РА. 2023. № 2. С. 92–107.

Голофаст Л. А. Бронзовые вотивные предметы «рука с крестом»: экземпляр из коллекции архимандрита Антонина (Капустина) // РА. 2023. № 2. С. 108–120.

Голофаст Л. А. Керамика Иерихона позднеантичного и средневекового периодов (V–XV вв.): Справочник-определитель / Под ред. Л. А. Беляева. ИА РАН. М.: Индрик, 2020. 160 с.

Партиципаторный музей [Текст] / Нина Саймон [пер. А. Глебовской]. Москва: Ад Маргинем Пресс, сор. 2017. 439 с.

Сирия и Палестина в фотографиях И. Ф. Барщевского (из коллекции Российской национальной библиотеки) / Авт.-сост. Е. В. Бархатова и К. А. Вах; под ред. Л. А. Беляева. М.: Индрик, 2021. (Материалы к истории научной экспедиции Императорского Православного Палестинского Общества в Сирию и Палестину в 1891 г.) Ч. 2. 527 с.

Смирнов А. В. Партиципаторные технологии как новый вызов теоретической музеологии // Вопросы музеологии. 2019. № 10 (2). С. 153–160.

Соглашение между Правительством Российской Федерации и Организацией Освобождения Палестины, представляющей интересы Палестинской национальной администрации, о правовом статусе и деятельности Музейно-паркового комплекса в г. Иерихоне: [заключено в г. Вифлееме 26.06.2012] // Base.garant.ru.

С. И. Баранова, Л. А. Беляев. Реэкспозиция Музейно-паркового комплекса Российской Федерации в Иерихоне.
Новый взгляд на древнюю историю

Стародубцева М. Н. Партиципаторные практики в современном региональном музее: монография. Тюмень: Печатник, 2021. 157 с.

Calucci F. Labirinto // Enciclopedia dell'arte medievale / [direttore: Angiola Maria Romanini]. - Roma: Inst. della Encicl. ital., cop. 1991-2002. (VII, 1996). P. 543-547.

Enciclopedia dell'arte medievale / [direttore: Angiola Maria Romanini]. Roma: Inst. della Encicl. ital., cop. 1991-2002. (VII, 1996). 907 p.

SVETLANA I. BARANOVA, LEONID A. BELYAEV

REEXPOSITION OF THE MUSEUM AND PARK COMPLEX IN JERICHO. A NEW LOOK AT ANCIENT HISTORY

Abstract. The article is devoted to the project of re-exposition of the Museum and Park Complex of the Russian Federation (hereinafter referred to as the MPC) in Jericho, which is the first museum facility (Federal State Unitary Enterprise Goszagransobstvennost) to be recreated outside of Russia. The publication is based on the materials of the re-exhibition concept created as part of the research program "Museum and Park Complex of the Russian Federation in Jericho: Museum Practices, Art History," which was approved at a meeting of the RGGU Academic Council in 2023. The two-year program resulted not only in an educational component, but also in a discussed and approved draft design, as well as the development of the organization's corporate identity and the creation of a three-dimensional model of the Jericho Museum and Park Complex, which can be placed in any section of the new exhibition. A separate section of the article is devoted to the thesis work of the UTSAD Fil of RGGU, in which the IPC became the object of design, the goal of which was to create new expanded planning solutions for the IPC "Jericho" that meet modern requirements.

Keywords: Jericho Initiative, Archaeology, Participatory Practices, Concept, Sketch Design, Corporate Identity.

С. И. Баранова, Л. А. Беляев. Резекспозиция Музейно-паркового комплекса Российской Федерации в Иерихоне.
Новый взгляд на древнюю историю

References

- Abramzon M. G., Belyaev L. A., Voroshilov A. N., Goncharov E. Yu.* Monety iz raskopok Ierihona 2017, 2019–2020 gg. [Coins from the Jericho excavations of 2017, 2019–2020] // RA. 2024. No 4. S. 290–304.
- Belyaev L. A., Golofast L. A.* Metallicheskie predmety iz raskopok na Ioasafovskom uchastke (Ierihon) na fotografii 1880–1890-h godov [Metal objects from the excavations at the Joasaph site (Jericho) in photographs from the 1880s–1890s.] // RA. 2023. No 3. S. 49–56.
- Belyaev L. A.* Vizantijskij Ierihon: raskopki spustya stoletie. Materialy Rossijsko-Palestinskoj arheologicheskoy ekspedicii 2010–2013 gg. [Byzantine Jericho: Excavations a Century Later. Materials of the Russian-Palestinian Archaeological Expedition 2010–2013.] / Pod redakciej akademika N. A. Makarova. M.: Institut arheologii RAN, Indrik, 2016. 500 s., ill.
- Belyaev L. A.* Rossijsko-Palestinskaya Ierihonskaya arheologicheskaya ekspediciya i Muzejno-parkovyj kompleks RF v Ierihone: perspektivy razvitiya [The Russian-Palestinian Jericho Archaeological Expedition and the Russian Museum and Park Complex in Jericho: Development Prospects] // Vestnik RFFI. Gumanitarnye i obshchestvennye nauki. 2024. No 3. S. 11–24.
- Belyaev L. A., Vah K. A., Chekhanovec Ya.* Russkie raskopki u hrama Voskreseniya v Ierusalime: istochniki, diskussii, sovremennaya interpretaciya [Russian excavations at the Church of the Resurrection in Jerusalem: sources, discussions, and modern interpretation] / Avt.-sost. L. A. Belyaev, K. A. Vah, Ya. Chekhanovec. M.: Indrik, 2022. 872 s.
- Calucci F.* Labirinto // Enciclopedia dell'arte medievale / [direttore: Angiola Maria Romanini]. - Roma: Inst. della Encicl. ital., cop. 1991–2002. (VII, 1996). P. 543–547.
- Enciclopedia dell'arte medievale / [direttore: Angiola Maria Romanini]. Roma: Inst. della Encicl. ital., cop. 1991–2002. (VII, 1996). 907 p.
- Golofast L. A.* Bronzovye votivnye predmety «ruka s krestom»: ekzemplary iz kollekcii arhimandrita Antonina (Kapustina) [Bronze votive objects “hand with a cross”: a specimen from the collection of Archimandrite Antonin (Kapustin)] // RA. 2023. No 2. S. 108–120.
- Golofast L. A.* Keramika Ierihona pozdneantichnogo i srednevekovogo periodov (V–XV vv.): Spravochnik-opredelitel' [Ceramics of Jericho in the Late Antique and Medieval Periods (5th–15th Centuries): A Handbook] / Pod red. L. A. Belyaeva. IA RAN. M.: Indrik, 2020. 160 s.
- Participatornyj muzej [The participatory museum] / Nina Sajmon; [per. A. Glebovskoj]. Moskva: AD MARGINEM Press, cop. 2017. 439 s.
- Siriya i Palestina v fotografijah I.F. Barshchevskogo (iz kollekcii Rossijskoj nacional'noj biblioteki) [Syria and Palestine in photographs by I.F. Barshevsky (from the collection of the National Library of Russia)] / Avt.-sost. E. V. Barhatova i K. A. Vah; Pod red. L. A. Belyaeva. M.: Indrik, 2021. (Materialy k istorii nauchnoj ekspedicii Imperatorskogo Pravoslavnogo Palestinskogo Obshchestva v Siriyu i Palestinu v 1891 g.). Ch. 2. 527 s.
- Smirnov A. V.* Participatornye tekhnologii kak novyj vyzov teoreticheskoy muzeologii [Participatory technologies as a new challenge for theoretical museology] / A. V. Smirnov // Voprosy muzeologii. 2019. No 10 (2). S. 153–160.
- Starodubceva M. N.* Participatornye praktiki v sovremennom regional'nom muzee: monografiya [Participatory practices in a modern regional museum: a monograph] / M. N. Starodubceva. Tyumen': Pechatnik, 2021. 157 s.
- Voroshilov A. N., Voroshilova O. M.* Arheologicheskie svidetel'stva metallurgii zheleza v vizantijskom i ranneislamskom Ierihone [Archaeological evidence of iron metallurgy in Byzantine and early Islamic Jericho] // RA. 2023. No 2. S. 92–107.

Поступила в редакцию: 08.05.2026

После доработки: 29.05.2026

Принята к публикации: 01.06.2026