

Н. В. Савельева

## Печи с расписными изразцами главного дома усадьбы Рогозиных села Петрово-Городище Ивановской области

**Аннотация.** В статье представлены результаты изучения двух изразцовых печей главного дома усадьбы Рогозиных, датированного первой половиной XVIII века – объекта культурного наследия регионального значения, расположенного в селе Петрово-Городище Гаврилово-Посадского района Ивановской области. Исследование проводилось до проведения работ по сохранению памятника и базировалось на результатах обмеров и натурных обследований, ставших основой ретроспективного анализа состояния печей и их архитектурно-художественного оформления. Данные анализа стали основой для разработки проекта первоочередных противоаварийных мероприятий по реставрации и сохранению изразцовой облицовки, составляющей предмет охраны элементов интерьера объекта. Результаты проведенных зондажей позволили определить более точные временные рамки возведения кирпичного основания печей. В исследовании приведен анализ композиционного построения их облицовки, выявлены характерные стилиевые и художественные особенности использованных изразцов. В статье определен суммарный объем утрат и характерные дефекты, позволяющие предположить пересборку изразцовой облицовки, ставшие основанием для разработки раздела первоочередных противоаварийных мероприятий. Высказано предположение о возможном происхождении изразцов и пересборки печей не менее чем из семи разных наборов.

**Ключевые слова:** дворянская усадьба, памятник, изразцовая печь, сюжетные изразцы XVIII века, расписные изразцы, барокко, реставрация, Ивановская область.

**Благодарности:** Автор выражает благодарность О. А. Кузнецовой за помощь в прочтении надписей.

**Для цитирования:** Савельева Н. В. Печи с расписными изразцами главного дома усадьбы Рогозиных села Петрово-Городище Ивановской области // Подлинник. Вопросы атрибуции и реставрации. 2026. № 2(10). С. 9–26

Особое очарование небольшому провинциальному селу Петрово-Городище придает каменная застройка, представленная сохранившимися особняками двух ранее существовавших здесь усадеб – помещика Николаева середины XIX века и дворян Рогозиных первой половины XVIII века, церковью Николая Чудотворца конца XVIII века и построенным в последней четверти XIX века зданием земской народной школы.

© Савельева Н. В., 2026

DOI: 10.28995/3034-3224-2026-2-9-26

Н. В. Савельева. Печи с расписными изразцами главного дома усадьбы Рогозиных села Петрово-Городище Ивановской области

К наиболее значимым объектам архитектурного наследия причислена усадьба Рогозина первой половины XVIII века. В 1986 г. эта усадьба была включена в перечень объектов культурного наследия регионального значения в качестве ансамбля [Решение исполкома Ивановского облсовета народных депутатов, 1986]. При этом строения, входившие в ансамбль – «Главный дом с интерьером», I половина XVIII века, «Погреб», I половина XVIII века, «Конюшня», I половина XVIII века – были внесены в реестр как самостоятельные памятники регионального значения. В сопроводительных документах главный дом усадьбы был охарактеризован как «единственный в регионе образец дворянского дома, построенный в стиле петровского барокко».

Предметом охраны стали объемно-пространственные характеристики исторического объема главного дома усадьбы, профилировка лепных обрамлений оконных проемов, пластические элементы плафонов потолков двух комнат второго этажа в барочном стиле и изразцовые печи, для которых был разработан детализированный предмет охраны, что указывало на исключительную ценность этих элементов интерьера.

Экспертирование объекта проводилось известным ивановским историком, основоположником краеведческого движения области Л. А. Шлычковым, в 1980 г. подготовившим материалы для включения усадьбы в реестр. В выполненной им пояснительной записке приведены краткая характеристика печей и их фотографии [Шлычков, 1980].

Во время войны в усадьбе был устроен детский дом, в который эвакуировали детей из блокадного Ленинграда. Детский дом просуществовал до 90-х гг. XX века. Позднее в нем располагались различные организации. С 2000-х гг. усадьба находилась в запустении, главный дом был законсервирован. В 2020-х гг. у владения появился собственник, инициировавший проведение реставрации комплекса и интерьеров с приспособлением объекта под музейно-образовательный центр. Это обстоятельство привлекло внимание к витиеватой судьбе усадьбы: в информационном пространстве стало появляться множество упоминаний о ней, в особенности об изразцовых печах, однако до настоящего времени комплексного изучения этих печей не проводилось.

Такое исследование было выполнено перед началом реставрационных работ. Из-за отсутствия архивных материалов работа была выстроена на анализе натурных данных. Позднее, в рамках проведения предварительных работ и комплексных научных исследований, было выполнено обследование конструкций объекта. В результате было сделано заключение о том, что текущее состояние печей и их отделки представляет опасность для их сохранности. Материалы статьи и результаты обследования стали основой для разработки проекта первоочередных противоаварийных мероприятий, направленных на сохранение печей и изразцовой облицовки [Научно-проектная документация по сохранению объекта культурного наследия регионального значения «Усадьба», I половина XVIII в., 2026 г.]. Разработка данного раздела стала необходимым этапом для последующих работ по усилению фундаментов печей и реставрации изразцовой облицовки, намеченных на вторую половину 2026 г.

Усадьба Рогозина (в некоторых источниках – Рагозина) [Здание, в котором в 1918–1922 гг. находилась одна из первых в области трудовая сельскохозяйственная коммуна, XIX век, 2026] расположена на возвышенном участке справа, при въезде в село Петрово-Городище со стороны поселка Петровское, и обращена на ул. Ленина. С юго-восточной стороны территорию владения огибает ул. Красная горка, с северо-западной – рядовая разновременная застройка, а с северо-восточной – высокий берег реки Нерль, где ранее располагались сад и усадебный парк. В комплекс усадьбы, помимо главного дома, входят строение конюшни и погреб, формирующие близкий к квадратному в плане курдонер при въезде с ул. Ленина.

Н. В. Савельева. Печи с расписными изразцами главного дома усадьбы Рогозиных села Петрово-Городище Ивановской области

В 1972 г. специалистом инспекции по охране памятников Д. К. Берштейном были составлены Паспорта памятников на ансамбль усадьбы и отдельные строения [Усадьба Петрово-Городище, 2026]. Наряду с краткими описаниями дома, конюшни и сарая, к документам прилагался «генплан участка вокруг дома с изразцовыми печами кон. XVIII в.», на котором, помимо ранее упомянутых зданий, были отмечены ныне утраченные каменные опорные столбы въездных ворот, расположенные по красной линии улицы, по оси парадного входа в усадебный дом. Согласно описанию, до 1970-х гг. были разобраны часть объема конюшни и парковая ограда, и все произошедшие изменения «значительно исказили облик ансамбля».

Главный дом усадьбы – каменный двухэтажный особняк, перекрытый вальмовой кровлей, датирован XVIII веком. В процессе проведения зондажей было отмечено, что размеры кирпичей кладки первого и второго этажей отличались, что могло указывать на разный период их возведения. Предварительно возведение второго этажа датировано первой половиной XIX века.

В 1972 г. к юго-восточному фасаду дома был пристроен двухэтажный каменный объем из силикатного кирпича. В результате здание получило Г-образную конфигурацию в плане. Несмотря на объемно-планировочное преобразование, в облике усадебного дома сохранилась парадная монументальность и строгость. Поздняя пристройка унаследовала заложенный историческим объемом модуль и ритмический шаг проемов, горизонтали и часть пластических мотивов элементов, не нарушая целостное визуально-пространственное восприятие объекта.

Барочность архитектурного декора нюансна и лаконична. Фасадные композиции исторического объема дома выдержаны в едином стиле. Основное поле стен гладкое. Плоскость главного фасада расчленена рустованными лопатками на 4 неравных прясла. В расположении оконных проемов первого и второго этажей наблюдается выраженная соосность (рис. 1).



Рис. 1. Главный фасад дома усадьбы Рогозиных.  
Фото: Н. В. Савельевой, 2025 г.

Fig. 1. Principal façade of the mansion in Rogozin estate. Photo: N. V. Saveleva, 2025

Н. В. Савельева. Печи с расписными изразцами главного дома усадьбы Рогозиных села Петрово-Городище Ивановской области

Оконные проемы первого этажа – прямоугольного очертания, небольшие, с пропорциями, характерными для монастырских строений XVII–XVIII веков. Внутренние расцветы выполнены с распалубкой.

Пропорции окон второго этажа – прямоугольные, с внешними фацетными расцветами. Внутренние расцветы необычно масштабны. Ширина проемов центрального прясла удвоенная.

Проемы обрамлены массивными гладкими рамочными наличниками с квадратными ушами по углам. Этажи разделены широкой, раскрепованной по лопаткам, профилированной тягой. Аналогичную профилировку имеет венчающий здание карниз. Фризная часть – гладкая, высокая, выделена пояском с обломом в виде вала.

Помещения первого этажа исторической части дома перекрыты лотковыми сводами. Чердачные перекрытия над трехконным пряслом и некоторые конструкции крыши были изменены при последнем ремонте в 20-е гг. XX века на профлист по металлическим балкам; печные завершения утрачены. Полы исторического объема первого этажа – грунтовые и бетонные; второго – дощатые, окрашены масляной краской. Без проведения шурфов их датировка не представляется возможной. Есть предположение, что исходный уровень чистовой отметки полов располагался ниже существующего. Историческая лестница утрачена. Связи между этажами обеспечены железобетонной лестницей объема 1972 г. (рис. 2).

Планировка первого этажа – анфиладная, с осью вдоль внутренней продольной несущей стены. Планировка второго этажа – зального типа с парадным лестничным холлом, слева и справа от которого расположены обширные прямоугольные в плане помещения (залы).

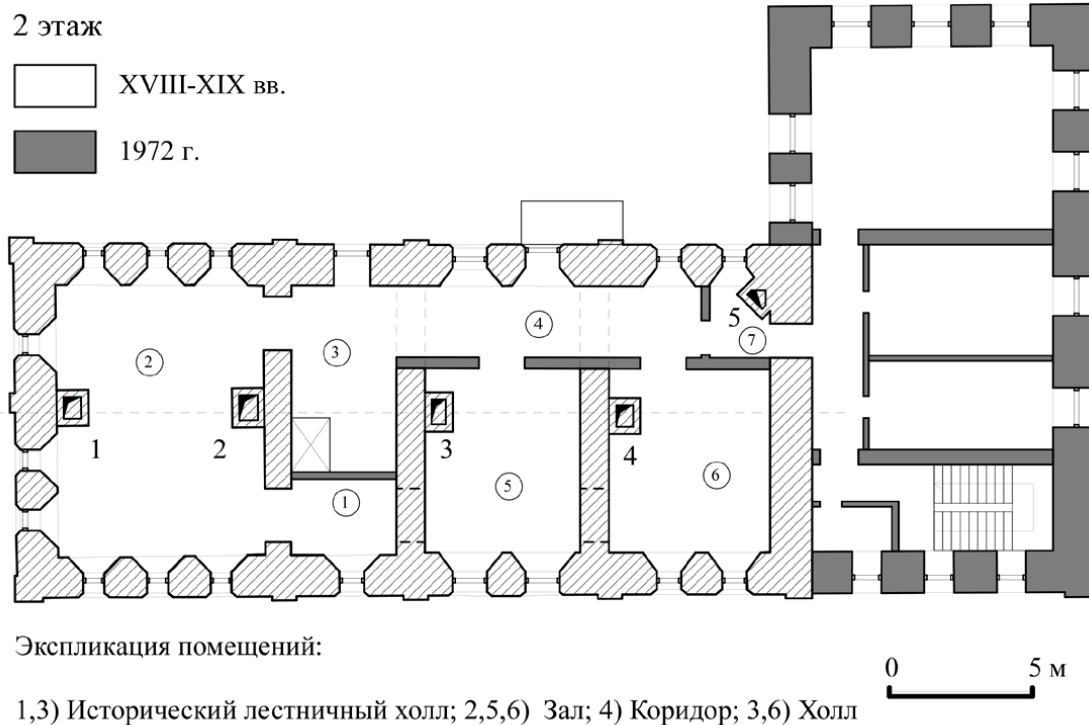


Рис. 2. Жилой дом усадьбы Рогозиных. Схема плана 2-го этажа с обозначением печей. Чертеж: Н. В. Савельевой, 2025 г.

Fig. 2. Rogozin estate mansion. Second-floor plan showing the chimneys. Drawing: N. V. Saveleva, 2025

Н. В. Савельева. Печи с расписными изразцами главного дома усадьбы Рогозиных села Петрово-Городище Ивановской области



Рис. 3. Печи дома Рогозиных:  
а) № 2, 1 (слева направо); б) № 3; в) № 4; г) № 5.  
Фото: Н. В. Савельевой, 2025 г.

Fig. 3. Chimneys of Rogozin mansion:  
а) No 2, 1 (from left to right); б) No 3; в) No 4; г) No 5.  
Photo: N. V. Saveleva, 2025

Внутренняя продольная несущая стена второго этажа была демонтирована в процессе бытования здания. По ее оси позднее были возведены объемы печей 1–4 (рис. 2). После демонтажа стены сформировалось три зальных помещения. Для связи исторического лестничного холла и лестничного холла объема 1972 г. два зальных помещения (помещения 5, 6 на рис. 2) отгородили каркасными перегородками, выделив коридор (помещения 4, 7 на рис. 2). О первоначальном существовании внутренней продольной несущей стены в историческом объеме свидетельствует четкое разделение композиций лепных потолочных плафонов, которое приходится четко по оси расположения печей 1–4. При этом элементы и детали рисунка в комнатах и в коридоре представляют собой законченную композицию. Таким образом, был сделан вывод о том, что печи возводились позднее стен второго этажа, т. к. для их размещения требовался демонтаж несущей продольной стены. Более точную датировку основания печей можно будет уточнить при предстоящем разборе изразцовой облицовки.

Помимо отмеченных в паспорте объекта культурного наследия двух изразцовых печей, в уровне второго этажа присутствуют еще три нигде ранее не упомянутые печи, две из которых расположены в зале слева от парадного холла (помещение 2) и одна – диагональная угловая печь – по стене примыкания объема 1972 г. (помещение 7). Рядом с ней для связи объемов был выполнен дверной проем.

В уровне первого этажа под печи 1–4 подведены кирпичные фундаменты. Проведенные зондажи продольной несущей стены первого этажа в месте расположения оснований показали, что они выполнены из кирпичной кладки без перевязки со стенами. Технологических отверстий в фундаментах не обнаружено. Под печью № 4 основание располагается на месте арочного проема.

Печи № 1–4 расположены по центральной продольной оси объема, представляют собой типичные четверики. Печи № 1, 5 облицованы крупными прямоугольными поливными изразцами; № 2 оштукатурена. Печи № 1, 2 и 5 укрыты несколькими слоями краски и обоев. Для определения ценностных характеристик их облицовки требуются реставрационные раскрытия. Печи № 3 и 4 облицованы цветными расписными изразцами. В их облицовке присутствуют значительные утраты и повреждения (рис. 3).

Наибольший интерес вызывают печи с расписными изразцами, обозначенные № 3, 4 на рис. 2. Их датировка и происхождение в настоящий момент остаются неизвестными.

Н. В. Савельева. Печи с расписными изразцами главного дома усадьбы Рогозиных села Петрово-Городище Ивановской области

Изразцовые печи с «живописными», как их называли с момента появления и широкого распространения в XVIII веке, изразцами, выполненными в технике росписи цветными эмалями по сырой (необожженной), чаще всего белой эмали, были функциональной и необходимой деталью интерьера того времени. Современные исследователи изучают архитектуру печей: согласно одной из современных классификаций такие печи принято называть барочными [Немцова, 1989]. В последнее время особенно активно анализируются сюжеты росписей на отдельных изразцах, расшифровываются новые смыслы изображений и надписей, выявляются источники заимствования. В наши задачи не входит историографический обзор публикаций по этой теме, отметим лишь наиболее полный перечень, приведенный С. И. Барановой в книге «Музей изразцовых печей», где дан список публикаций В. А. Берковича, М. Л. Макагоновой, О. А. Кузнецовой, И. И. Сергиенко и других современных авторов, изучающих расписные изразцы этого времени [Баранова, 2025].

Конечно, у современных исследователей были предшественники. Важным для нашей работы стал очерк А. И. Иванова, опубликованный в 1930 г., в котором было проанализировано возникновение и развитие изразцового производства Владимирской губернии XVII–XVIII веков [Иванов, 1930, с. 48]. На одной из фотографий, приведенной в издании, можно заметить изразцы, аналогичные использованным в печах усадьбы Рогозина и называемые автором «зелеными», что позволяет расширить представление о распространении исследуемой облицовки в регионе.

Исследования последних лет затрагивают в основном уже известные экземпляры или случайные находки отдельных изразцов, а чаще – фрагментов, обнаруженных в ходе проведения археологических работ. Выявление в облицовке большого массива ранее не исследованных изразцов, как в случае с рассмотренными в данной статье, является большой удачей и имеет особую научную значимость, способствуя увеличению количества образцов. Каждый элемент облицовки сам по себе и во взаимосвязи с остальными становится не только произведением искусства, отличающимся красотой и оригинальностью, но и важным источником, ценностный потенциал которого невозможно пока до конца осознать. Первая публикация, а затем реставрация изразцовых печей, на наш взгляд, ускорит исследование памятников.

В данной статье изразцовые печи дома Рогозиных рассматриваются согласно степени утрат облицовки – от большей к меньшей.

**Печь № 4** – прямоугольная в плане, 1100 × 1250 мм, каминного типа, с высоким стройным телом, представляющая разновидность барочной печи «с нерасчлененным объемом» [Немцова, 1989, с. 9]. Основание печи нетипично низкое, имеет профилировку в виде уплощенного обратного четвертного вала. Учитывая предположение, что существующий уровень пола выше исторического, остальная часть может быть скрыта под полом. Над основанием возвышается трехрядный цоколь, опоясанный трапециевидным плинтусом. Плинтус и основание покрашены половой масляной краской. Нижний ряд цоколя выполнен из прямоугольных изразцов 165 × 176 мм; средний – из узких профилированных изразцов с обломом в виде обратного гуська 92 × 53 мм, и верхний – из гладких изразцов 110 × 65 мм. Между собой ряды выложены вразбежку. В нижнем поясе находятся круглые латунные и квадратные керамические зольники (рис. 4).

Плоскости нижнего яруса во фронтальной и боковой проекциях на рис. 4 заполнены гладкими прямоугольными изразцами 165 × 209 мм, выложенными вразбежку. Внешние угловые изразцы – фаскованные; в завершающем и венчающем рядах – фаскованные с выкружкой.

Н. В. Савельева. Печи с расписными изразцами главного дома усадьбы Рогозиных села Петрово-Городище Ивановской области

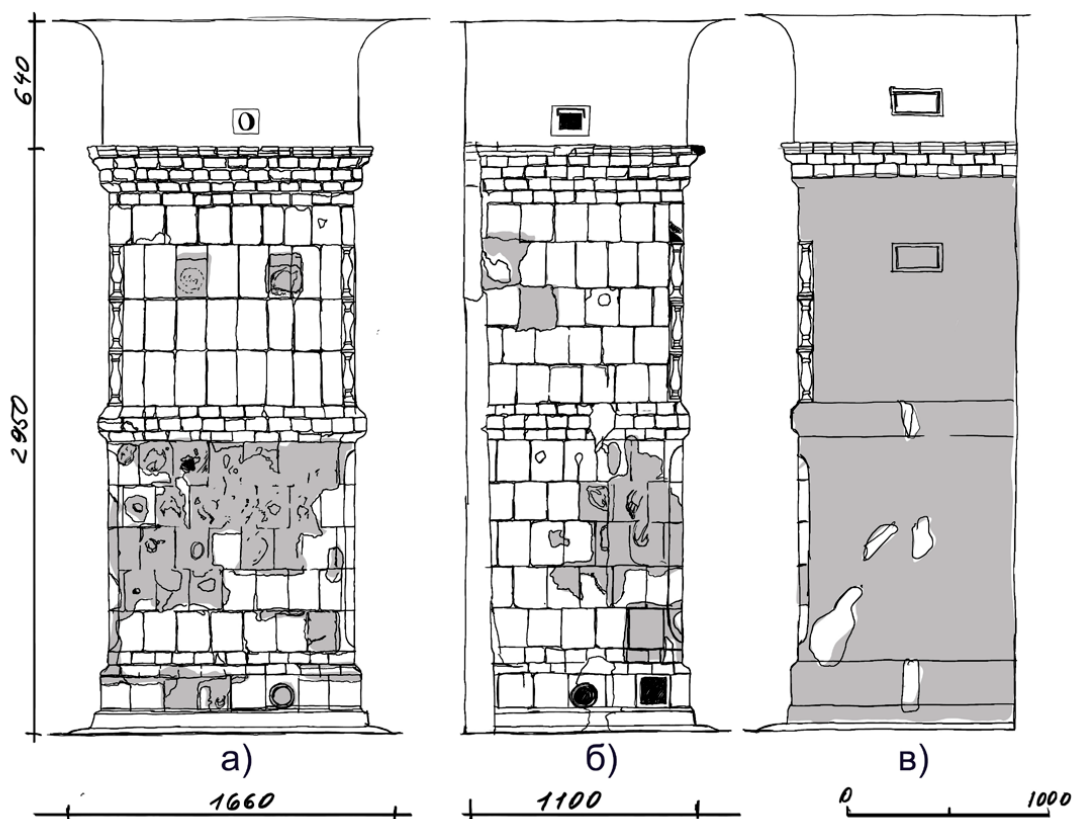


Рис. 4. Печь № 4. Композиция облицовки; утраты: а) фронтальная проекция; б) боковая проекция 1; в) боковая проекция 2. Рисунок: Н. В. Савельевой, 2025 г.

Fig. 4. Chimney No 4. Facing composition; losses: а) front section; б) side section 1; в) side section 2, 2025. Drawing: N. V. Saveleva, 2025

Нижний ярус от верхнего отделен наборным трехрядным выступающим широким поясом высотой 177 мм. Пояс делит объем на две равные по высоте части. Он выполнен из профилированных изразцов с обломами из прямого и обратного каблучков и ряда из гладких прямоугольных уложенных горизонтально изразцов между ними. В поясе присутствуют изразцы разной длины (сколотые); они расположены вразбежку, без выдерживания соосности и ритмического шага.

Основное поле фронтальной плоскости второго яруса – трехрядное, из прямоугольных изразцов  $156 \times 270$  мм, выложенных вертикально, соосно. Внешние угловые изразцы этой части – с фасками и полубалясинами. Боковая часть – четырехрядная, с изразцами  $165 \times 195$  мм;  $165 \times 220$  мм;  $160 \times 220$  мм;  $165 \times 200$  мм, соответственно, с включением фрагментов изразцов (рис. 5).

Боковая проекция 2 почти полностью скрыта под несколькими слоями масляной краски (рис. 4в). Локально прослеживаются едва заметные участки шовных членений плоскости, соответствующие габаритам кафельных элементов, что указывает на их возможное расположение под покрытием. Присутствуют следы нескольких зачисток покрытия, напоминающих грубо проведенные зондажи, обнажающих поверхность из полнотелого красного кирпича на цементном растворе. Для точной локализации изразцов в данной проекции требуется дальнейшее раскрытие всех отделочных слоев.

Фризная часть печи – однорядная, из прямоугольных изразцов  $165 \times 207$  мм вразбежку, с включением фрагментов изразцов и перевернутых элементов.

Н. В. Савельева. Печи с расписными изразцами главного дома усадьбы Рогозиных села Петрово-Городище Ивановской области

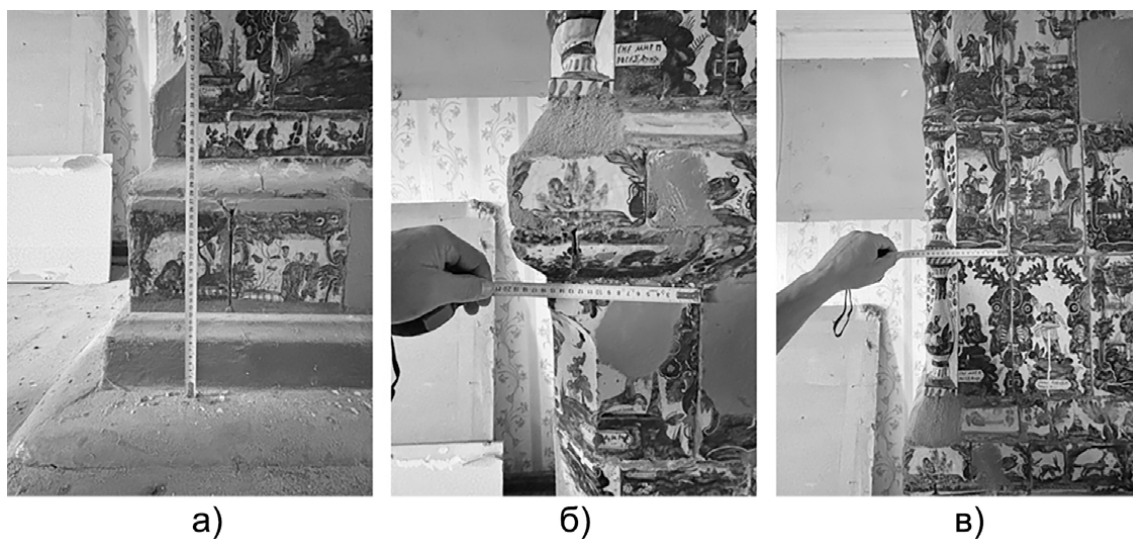


Рис. 5. Детали облицовки печи № 4: а) цоколь; б) пояс; в) балясины. Фото: Н. В. Савельевой, 2025 г.

Fig. 5. Chimney's No 4 facing details: a) plinth; b) legement; c) baluster, 2025. Photo: N. V. Saveleva, 2025

Венчает печь развитый профилированный карниз с чередующимися рядами из гладких и профилированных изразцов в виде прямого каблучка и завершающим бордюром из малого и большого валов, соединенных выкружкой (рис. 6).

Тело печи над карнизом выполнено в габаритах облицовки, доходит до потолка. Поверхности гладкие, оштукатурены и покрашены в белый цвет. Широкая прямая выкружка завершения разрывает рисунок потолочных лепных тяг, что подтверждает возведение печи после выполнения лепной отделки потолков залов.

Роспись изразцов – двутоновая. По пронизанному кракелюрами кремовому фону выполнена тонколинейная роспись каштанового цвета, акварельно заполненная пятнами изумрудного и каштанового оттенков, без смешения. На некоторых изразцах линии и пятна размываются в фон.



Рис. 6. Фризная и карнизная части печи № 4. Фото: Н. В. Савельевой, 2025 г.

Fig. 6. Frieze and cornice part of a chimney No 4. Photo: N. V. Saveleva, 2025

Н. В. Савельева. Печи с расписными изразцами главного дома усадьбы Рогозиных села Петрово-Городище Ивановской области

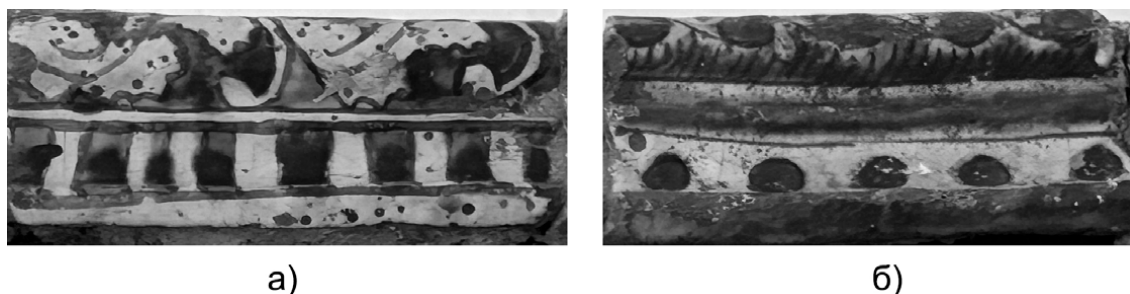


Рис. 7. Рисунок бордюра венчающего карниза печи № 4: а) растительный орнамент с полосками; б) растительный орнамент с кружками.  
Фото: Н. В. Савельевой, 2025 г.

Fig. 7. Cornice border pattern on a chimney No 4: floral ornament a) with stripes; b) with dots.  
Photo: N. V. Saveleva, 2025

Проекции изображений одноплоскостные, в них преобладают живость, графичность и условность, характерные для народной живописи и декоративно-прикладного изобразительного искусства. Сюжет содержателен и понятен. Линии непрерывны, определяют границы форм и являются формообразующим элементом.

Графическое содержание изразцов различается в зависимости от их профилировки и типоразмеров. Так, рисунок бордюра венчающего карниза представлен двумя вариациями исполнения.

- растительный орнамент и вертикальные полосы (рис. 7а);
- растительный орнамент и кружки (рис. 7б).

Композиция прямоугольных горизонтальных изразцов, в том числе профилированных, в венчающей, цокольной и срединной частях имеет четыре вариации орнаментально-го контура:

- формирующий замкнутое треугольное поле вокруг сюжета (рис. 8а);
- формирующий арочное поле вокруг сюжета, с округлым участком земли по нижней границе по типу поляны (рис. 8б);
- формирующий открытое поле по узким краям, с прямыми горизонтальными плоскостями снизу и сверху сюжета по типу неба и земли (рис. 8в);
- формирующий открытое поле по узким краям, с волнистыми горизонтальными плоскостями снизу и сверху сюжета по типу неба и земли (рис. 8г);

Сюжеты данных изразцов представлены преимущественно одиночными анималистическими изображениями, среди которых преобладают рисунки птиц, собак и зайцев, расположенных на поверхности земли, находящихся в состоянии бега, игры или поиска пищи. Встречаются изображения копытных (олень, лошадь), мифологических существ (гиппокамп), львов, растений, строений с главками и шпилями, похожих на храмовые.

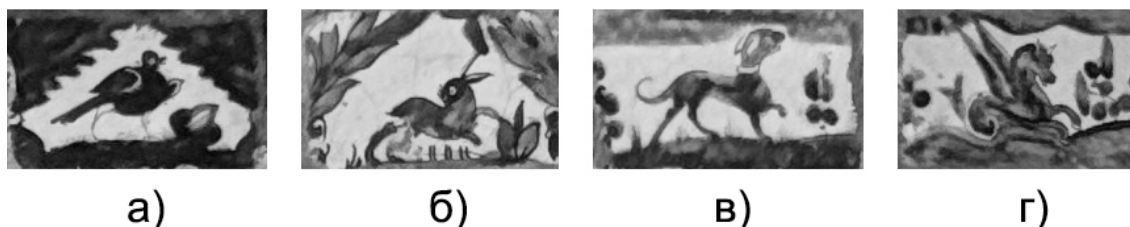


Рис. 8. Виды орнаментальных контуров прямоугольных горизонтальных изразцов и примеры сюжетов печи № 4.  
Фото: Н. В. Савельевой, 2025 г.

Fig. 8. Types of rectangular horizontal encaustic tile compositions of ornamental outlines and examples of chimney decoration motifs No 4.  
Photo: N. V. Saveleva, 2025

Н. В. Савельева. Печи с расписными изразцами главного дома усадьбы Рогозиных села Петрово-Городище Ивановской области

В целом сюжетным изображениям характерен намеренный отход от реалистичности, позволяющий изобразить персонажей выразительными, эмоциональными и узнаваемыми.

Композиция статичного орнаментального обрамления прямоугольных уложенных вертикально изразцов тела печи представлена шестью вариациями исполнения:

- замкнутое симметричное обрамление с килевидным растительным орнаментом в верхней части, вазонами по бокам и пьедесталом с рамочкой и надписью – в нижней (рис. 9а) – отличается плавностью прорисовки элементов;
- разомкнутое симметричное обрамление с геометричной рамкой, оплетенной по бокам растительным орнаментом прописанным килевидно, с вписанной в рамку надписью (рис. 9б) отличается прямолинейностью и строгостью очертаний;
- замкнутое асимметричное обрамление из растительных и геометрических элементов без рамки с надписью, левое и правое (рис. 9в, 9г), отличается преобладанием рисунка над фоном;
- разомкнутое, асимметричное, с боковыми растительными элементами (рис. 9д), отличается аксонометрическим построением сюжета и дроблением фона;
- замкнутое симметричное обрамление, оплетенное растительным орнаментом с рамкой с надписью (рис. 9е);
- замкнутое орнаментальное заполнение углов и сюжетного поля (рис. 9з).

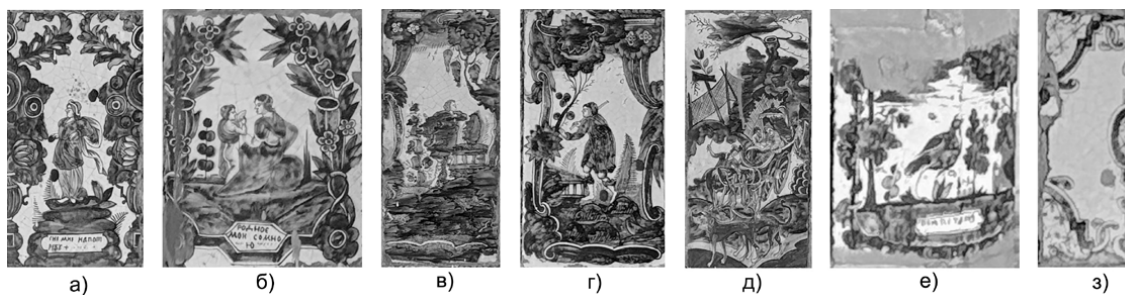


Рис. 9. Композиция статичного орнаментального обрамления прямоугольных уложенных вертикально изразцов печи № 4.  
Фото: Н. В. Савельевой, 2025 г.

Fig. 9. Static ornamental composition of a rectangular vertically placed chimney facing No 4.  
Photo: N. V. Saveleva, 2025

Сюжетное содержание элементов представлено изображениями одного, реже – двух человек, мужчин и женщин, реже – женщины и ребенка. Штучно встречаются изображения птиц и животных (павлин, индюшка, лошадь), мифологических существ (сирин). Большинство сцен имеет бытовой характер – музицирование, хозяйственные работы, садоводство, странствия, философствование (раздумья и размышления), охота, беседы. Одежды разнообразны, отражают разные сословия: царские особы в коронах и мантиях, торговцы, титулованные особы, крестьяне и горожане. В костюмах интуитивно определяются европейские, азиатские и восточные национальные мотивы. Одежды детализированы линиями, показывающими объем и пластичность ткани – струящейся, летящей, плотной ниспадающей. Складки прописаны графично, вторят позам и движениям.

В иллюстрировании людей прослеживается определенный канон: лицо повернуто анфас или в профиль, часто имеет отрешенное выражение, взгляд отведен от зрителя, корпус повернут в 3/4. Силуэтам присуща плавность, вытянутость и уплощенность, характерные для иконописных традиций. Движения и позы подчеркнута выразительны, будто персонажи запечатлены в моменте действия (рис. 10). В значительной части сюжетов руки приподняты или расположены в верхней части тела, пропорции кистей удлинены, преоб-

Н. В. Савельева. Печи с расписными изразцами главного дома усадьбы Рогозиных села Петрово-Городище Ивановской области

ладают указательные жесты. Предметы в руках прописаны условно, но легко определяются по абрису – зонты, тарелки, трости, скипетры, мечи, музыкальные инструменты, сумки, палочки, ткань.

В облицовке выделяются два изразца, графика которых значительно отличается от остальных своей многоплановостью и сложностью построения сюжета: изображение выполнено в перспективе, с соблюдением масштабности элементов в зависимости от плана, и насыщено мелкими искусно прописанными деталями (рис. 9д). Изразцы типа 9з присутствуют в облицовке в основном в виде фрагментов.

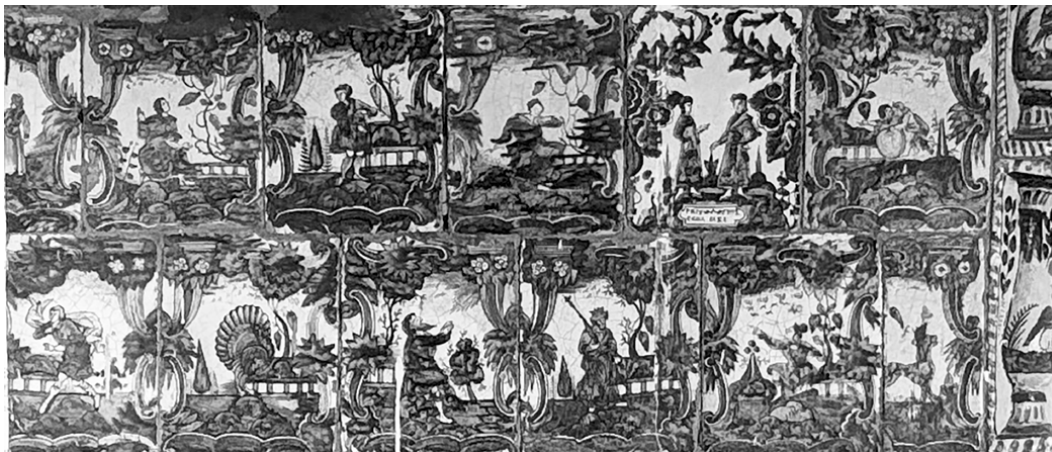


Рис. 10. Примеры сюжетов прямоугольных изразцов печи № 4. Фото: Н. В. Савельевой, 2025 г.

Fig. 10. Examples of decorative motifs for rectangular chimney facings No 4. Photo: N. V. Saveleva, 2025

Всего в облицовке располагается 15 изразцов с надписями, без учета образцов с перекрывающей изображение поздней отделкой. Содержание надписей носит поясняющий характер и соответствует сюжетам изображений. Вот некоторые из них:

- «родное мое со мною» – изображение матери с ребенком;
- «оно мне на потребу», «тем питаюсь» – с предметом в руке с предметом в руке (похожим на хлеб);
- «переломит где ударит» – воинственная фигура с мечами и кинжалами;
- «пою печально» – изображение птицы с поднятой вверх головой;
- «громко играю» – музыкант с мандолиной;
- «сама про себя знаю», «кто мне противен», «рассуждает сами себе», «про себя знаю» – одинокая фигура или диалог двух персонажей в состоянии задумчивости и рефлексии.

Неоднородный характер прописи персонажей, линейной и акварельной техник, цветовых оттенков предполагают вероятность множественного авторства изображений.

Несмотря на выраженную повествовательность сюжетного содержания, изразцы выложены без соблюдения видимой закономерности, часть элементов мозаично фрагментирована, некоторые изразцы перевернуты без видимых причин. В рядах используются изразцы разного размера и фрагменты. Все изразцы имеют дефектные края, что указывает на их переборку. В местах утрат выполнена докомпоновка по профилю поверхности цементным раствором. Швы между элементами неравномерные, неряшливо заполнены цементно-песчаным раствором или затиркой.

Суммарно треть изразцов фронтальной и боковой поверхностей повреждены: часть покрыта эмалевыми лакокрасочными составами зеленого цвета, другая – заклеена обоями. У значительного количества крупных изразцов присутствуют повреждения сюжетной

Н. В. Савельева. Печи с расписными изразцами главного дома усадьбы Рогозиных села Петрово-Городище Ивановской области

части изображений – кругообразные выбоины и сколы поверхности в области лиц персонажей. Выбоины заполнены цементом и покрашены масляной краской. Наибольшие утраты локализованы в нижнем ярусе.

Необходимо отметить, что в местах сколов поверхность черепков красная, что указывает на изготовление изразцов из темножгущейся глины. Если опираться на версию А. И. Иванова, что основным материалом для изготовления «зеленых изразцов» Владимирской губернии являлась белая глина, можно предполагать ввозное происхождение данной облицовки.

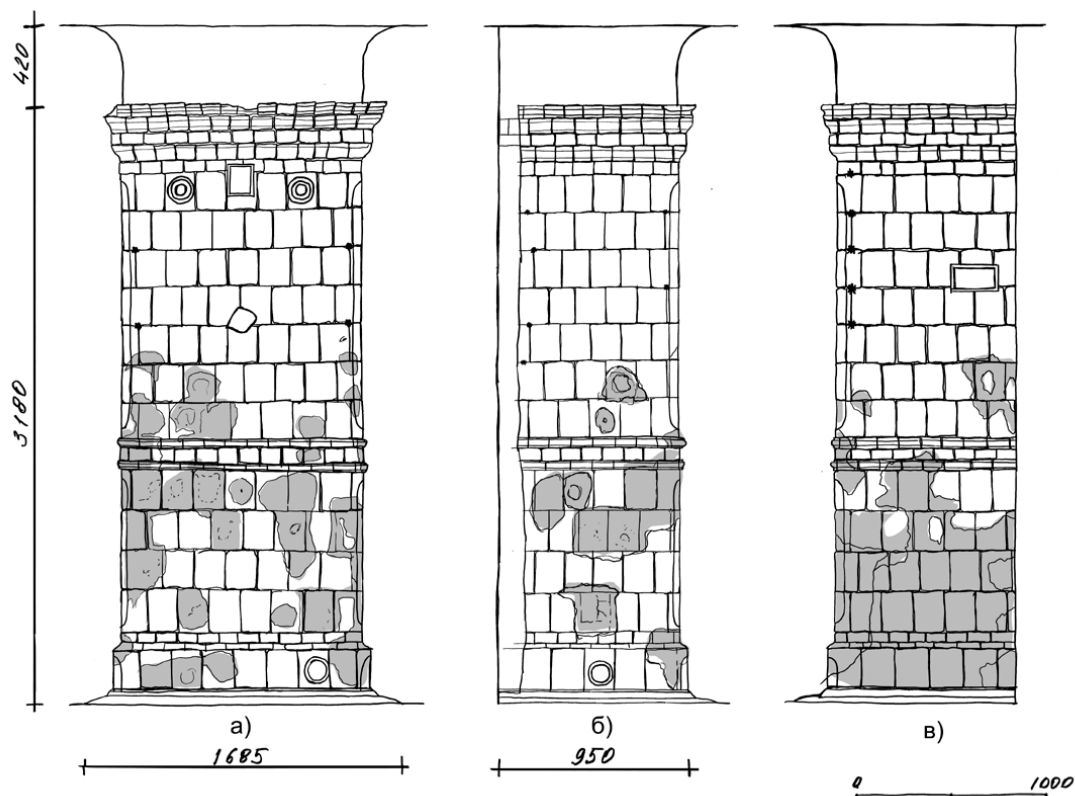


Рис. 11. Печь № 3. Композиция облицовки; утраты: а) фронтальная проекция; б) боковая проекция 1; в) боковая проекция 2.

Рисунок: Н. В. Савельевой, 2025 г.

Fig. 11. Chimney No 3. Facing composition; losses: а) front section; б) side section 1; в) side section 2.

Drawing: N. V. Saveleva, 2025

По совокупности специфических особенностей печи № 4 можно предположить ее возведение в XIX–XX веках. По состоянию облицовки можно заключить, что она была пересобрана, и для ее исполнения в доме Рогозиных могло быть использовано не менее семи разных печных наборов.

**Печь № 3** – прямоугольная в плане, 1100 × 1250 мм, каминного типа, представляющая разновидность барочной печи «с нерасчлененным объемом». Объемно-пространственное построение двухчастное. Верхняя часть в 1,5 раза выше нижней, что придает объему стройность и величественность (рис. 11).

Как и в печи № 4, основание – нетипично низкое, с профилировкой в виде уплощенного обратного четвертого вала. Над основанием возвышается трехрядный цоколь, опоясанный плинтусом – каблучком. Основание и плинтус окрашены половой масляной краской коричневого цвета.

Н. В. Савельева. Печи с расписными изразцами главного дома усадьбы Рогозиных села Петрово-Городище Ивановской области

Нижний ряд цоколя выполнен из прямоугольных изразцов  $216 \times 165$  мм; внешние углы – из изразцов с фаской, завершающейся выкружкой. Далее – ряд из узких профилированных изразцов с обломом в виде обратного гуська  $53 \times 100$  мм, и верхний – из гладких изразцов  $65 \times 100$  мм. Между собой ряды выложены вразбежку. В нижнем находятся круглые латунные отверстия.

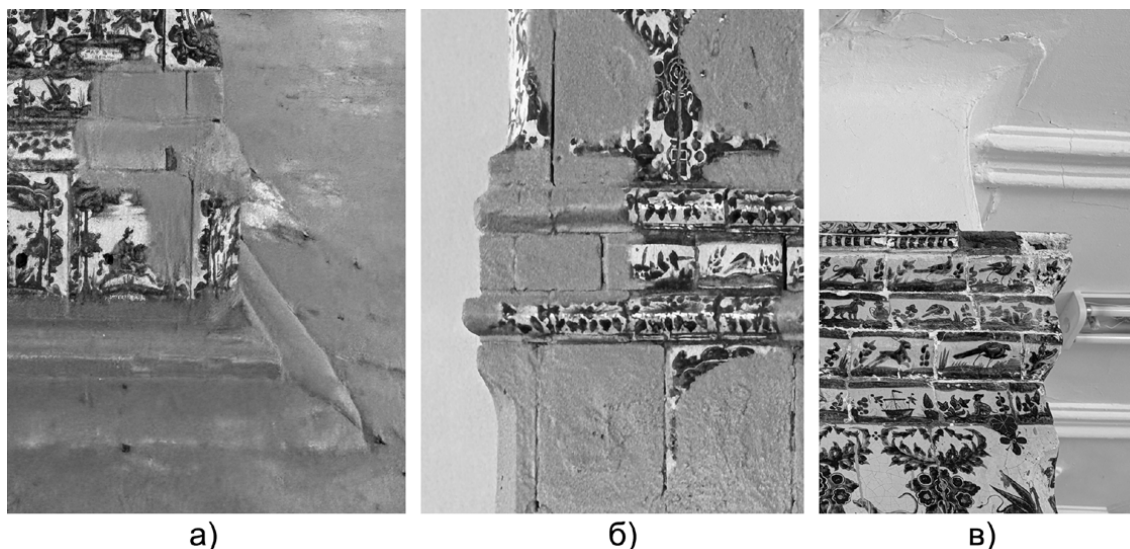


Рис. 12. Детали облицовки печи № 3: а) цоколь; б) пояс; в) карниз, 2025 г.  
Фото: Н. В. Савельевой, 2025 г.

Fig. 12. Chimney No 3 facing details: a) plinth; b) legement; c) cornice.  
Photo: N. V. Saveleva, 2025

Фронтальная и боковые проекции тела печи нижней части сформированы четырьмя рядами гладких прямоугольных изразцов  $216 \times 165$  мм, выложенных вразбежку. Внешние угловые изразцы – фаскованные; в завершающем и венчающем рядах имеют выкружку.

Нижняя часть от верхней отделена изящным трехрядным наборным поясом высотой 170 мм (рис. 12б) из обрамляющих рядов профилированных изразцов с обломами в виде вала с полочками  $55 \times 110$  мм и ряда гладких прямоугольных, уложенных горизонтально, изразцов между ними. Изразцы выложены вразбежку, ритмически выдержаны.

Фронтальная и боковые проекции тела печи верхней части выполнены аналогично нижней, но из семи вертикально расположенных рядов изразцов  $156 \times 270$  мм.

Объем завершается развитым венчающим пятирядным карнизом, набранным чередованием рядов гладких и профилированных в виде обратного каблучка элементов и завершающим бордюром из малого и большого валов, соединенных выкружкой.

Роспись изразцов печи № 3 по своим художественным характеристикам аналогична рассмотренным ранее на печи № 4, однако имеет некоторые особенности. Так, рисунок бордюра венчающего карниза представлен только одной вариацией исполнения – растительным орнаментом с вертикальными полосками как на рис. 7а. Композиция прямоугольных горизонтальных изразцов, в том числе профилированных, в венчающей и цокольной частях, представлена вариантами, аналогичными рис. 8в и 8г. Орнамент росписи изразцов с профилировкой в виде валика с полочками встречается только на печи № 3 и представляет собой пучок веточек с листьями (рис. 12б). Композиционное исполнение статичного орнаментального обрамления сюжетных изразцов представлено двумя вариациями, соответствующими рис. 9а и 9е. При этом встречаются повторы сюжетного содержания и надписей в обоих вариантах обрамлений.

Н. В. Савельева. Печи с расписными изразцами главного дома усадьбы Рогозиных села Петрово-Городище Ивановской области



Рис. 13. Фрагмент керамической плитки с росписью в облицовке печи № 3. Фото: Н. В. Савельевой, 2025 г.

Fig. 13. Tile fragment of chimney No 3 facing. Photo: N. V. Saveleva, 2025

На фронтальной поверхности верхней части присутствует кругообразный фрагмент керамики с растительным орнаментом, больше не встречающийся ни на одном видимом участке облицовки обеих печей (рис. 13).

Всего в облицовке печи использовано 120 крупных прямоугольных изразцов и 24 фаскованных. Все сюжетные изразцы содержат текстовые надписи. Изображения и надписи можно разделить по следующим тематикам. Например:

- путешествия и странствия («иду до места своего», «еду скоро в путь», «иду куда мне надлежит», «иду в дом свой», «путь мне далек», «еду скоро в путь свой»);
- хозяйственная деятельность («домашнее свое исправляю»; «охоту свою исполняю», «оно мне на потребу», «прибыток получаю», «кто его посетит», «хочу себе получить»);
- философствование, размышление («храню опасно», «про себя знаю», «рассуждаю о себе», «всегда в печали», «села на пень да гляжу», «рассуждаю о сем цвете», «рассуждаю о жизни своей», «ни смерти себе чая ни конца ожидая», «зде мне место», «болит у меня голова», «много питие ум помрачает», «нево время каюся»);
- переживания животных («ожидая господина», «храню себя опасно», «со страхом караю», «тем питаюсь», «хорошо по силе», «кто его исхитит»);
- поясняющее («меня оно огреет», «он мне служит», «цветы», «цвет», «хочу себя победить», «единорог дикий», «сие мне все потребно», «заяц дикий», «дух его сладок», «родное мое со мною», «хитрости ишу», «зде мне место», «указываю путь тебе», «указую на сию вещь»);
- развлекающие («всегда в забаве», «утешение без помощи», «музыку умножаю», «увеселяю себя», «увеселяю себя музыкою»);
- национальные сюжеты («китайский народ», «китайский музыкант», «китайский поп», «китайской дорожной», «китайский челединик», «кавалер гишпанский», «кеперски купец», «китайский господарь», «китайский советник», «храбр воин гаспицки»).

Животные, в том числе мифологические, в рисунках наделяются им присущими антропоморфными чертами и эмоциями. Национальные особенности представлены с большим пиететом и вниманием к деталям (рис. 14).

Н. В. Савельева. Печи с расписными изразцами главного дома усадьбы Рогозиных села Петрово-Городище Ивановской области

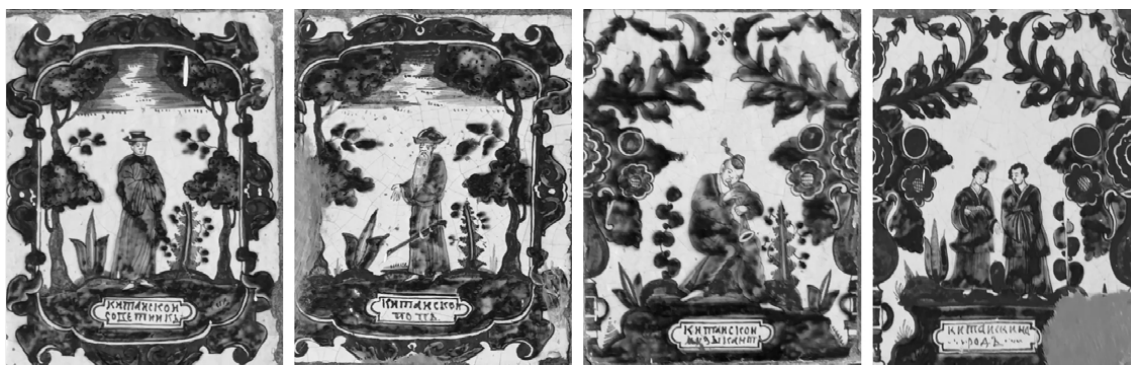


Рис. 14. Изразцы печи № 3 с изображением жителей Китая. Фото: Н. В. Савельевой, 2025 г.

Fig. 14. Chimney No 3 facing details featuring Chinese citizens. Photo: N. V. Saveleva, 2025

В отличие от печи № 4, в раскладке изразцов печи № 3 присутствует строгая рядность и выдержанная разбежка. Благодаря объединению изразцов в ряды в соответствии с орнаментом, облицовка имеет визуальную стройность и опрятность. Отмечена попытка группирования изразцов по сюжетному содержанию.

Помимо круглых латунных выводов, печных дверец и продухов, в верхней части тела печи расположены восьмилепестковые металлические затяжки. В отличие от боковых, на фронтальной поверхности затяжки расположены симметрично. Как и на предыдущей печи, место расположения топки не установлено.

Надкарнизная часть печи № 3 аналогична рассмотренной ранее на печи № 4 и так же нарушает цельность узора потолочных лепных тяг.

Дефекты изразцовой облицовки схожи с имеющимися на печи № 4 и представляют собой сколы венчающего бордюра, кругообразные выбоины и повреждения поверхности в области лиц персонажей, преимущественно в нижней части печи, которые были докомпонованы цементом и закрашены масляной краской. Повсеместно встречается использование изразцов, «подрезанных» под необходимый размер. Все изразцы имеют сколы по краям, что указывает на их переборку. Шовное заполнение – цементное. По совокупности особенностей облицовки печи № 3 можно заключить, что она была пересобрана, и для ее исполнения в доме Рогозиных использовалось не менее двух печных наборов.

Сравнив фотографии печей в паспорте объекта наследия и текущее состояние, можно с сожалением отметить, что в 1980-х гг. утраты изразцовой облицовки на обеих печах были минимальны, а основные деструктивные воздействия на изразцы происходили последние 50 лет.

В процессе проведения исследования не удалось установить происхождение изразцов. Однако выяснилось, что аналогичные по композиции и исполнению прямоугольные изразцы с композицией орнаментального контура рисунка типа 9а аналогичны выявленным и описанным на изразцовой печи в Домовой церкви и печи в кабинете князя Ф. Ф. Юсупова в Музее-заповеднике «Архангельское» [Баранова, 2025, с. 99; 121]; с рис. 8а и 9а и 9б – на одной из печей в каменном корпусе бывшего Архангельского монастыря в г. Юрьев-Польский [Изразцовая печь в Юрьев-Польском музее, 2025], а с рис. 9а и 9з – в облицовке печи палат бояр Романовых на территории Ипатьевского монастыря в Костроме [Печи в палатах Романовых Ипатьевского монастыря, 2025].

Дом усадьбы Рогозиных – уникальный для Ивановской области памятник архитектуры. Его реставрация позволит комплексно сохранить здание и интерьеры и продолжить научные изыскания в заданном направлении. Возможно, в процессе работ над этим объ-

Н. В. Савельева. Печи с расписными изразцами главного дома усадьбы Рогозиных села Петрово-Городище Ивановской области

ектом культурного наследия, предполагающих демонтаж изразцовой облицовки, удастся пролить свет на происхождение изразцов и их датировку, определить точный период возведения кирпичного основания печей и исследовать их внутреннее устройство. Подобные комплексные реставрационные мероприятия, включающие реставрацию объекта и детальное исследование изразцовой облицовки XVIII века Ивановской области за последние 30 лет будут проводиться впервые и могут стать методической основой для проведения подобных работ на схожих объектах в будущем.

### Библиография

- Баранова С. И.* Музей изразцовых печей. М.: Государственный музей-заповедник «Архангельское», 2025. 160 с., ил. (Серия «Палаты Юсуповых в Москве у Красных Ворот»).
- Иванов А. И.* Забытое производство. Очерк изразцовой промышленности владимирского края. Владимир: Владимирское окружное бюро краеведения и окружной историко-краеведческий музей, 1930. 56 с., ил.
- Изразцовая печь в Юрьев-Польском музее // Юрьев-Польский музей Владимирской области. URL: <https://yp-muzeum33-ru.livejournal.com/20000.html> (дата обращения: 02.10.2025).
- Здание, в котором в 1918–1922 гг. находилась одна из первых в области трудовая сельскохозяйственная коммуна, XIX в. // Памятники архитектуры Ивановской области. Памятники и объекты культурного наследия Ивановской области. URL: <https://culture37.ru/object/zdanie-v-kotorom-v-1918-1922-godah-nahodilas/> (дата обращения: 02.10.2025).
- Малютина О.* Печи в палатах Романовых Ипатьевского монастыря // Архитектурное наследие. URL: <https://arch-heritage.livejournal.com/1837165.html> (дата обращения: 02.10.2025).
- Научно-проектная документация по сохранению объекта культурного наследия регионального значения «Усадьба», I половина XVIII в., расположенного по адресу: Ивановская область, село Петрово-Городище, ул. Ленина, д. 2, 2026 г. Разд. I. Кн. 2. 31 с.
- Немцова Н. И.* Исследование и реставрация русских изразцовых печей XVII–XVIII веков. М.: Министерство культуры РСФСР, 1989. 36 с., ил.
- Решение исполкома Ивановского облсовета народных депутатов от 22.10.1986 N 322 «О работе советских и хозяйственных органов области по выполнению Закона РСФСР "Об охране и использовании памятников истории и культуры"» // Памятники архитектуры Ивановской области. Памятники и объекты культурного наследия Ивановской области. URL: <https://culture37.ru/wp-content/uploads/2019/10/Решение-исполкома-Ивановского-облсовета-народных-депутатов-от-22.10.1986-№-322.pdf> (дата обращения: 19.10.2025).
- Усадьба Петрово-Городище // Усадебное достояние России. URL: <http://усадебноедостояние.рф/map/map09/174> (дата обращения: 02.10.2025).
- Шлычков Л. А.* Изразцовые печи в бывшем доме Рагозиных села Петрово-Городище Гаврилово-Посадского района Ивановской области // Официальный сайт Леонида Алексеевича Шлычкова. URL: [https://shlychkov.ru/nasledie\\_tiledstoves.htm](https://shlychkov.ru/nasledie_tiledstoves.htm) (дата обращения: 02.10.2025).

Н. В. Савельева. Печи с расписными изразцами главного дома усадьбы Рогозиных села Петрово-Городище Ивановской области

NATALIA V. SAVELEVA

## TILED CHIMNEYS OF ROGOZIN ESTATE'S MANSION IN PETROVO-GORODISHCHE VILLAGE OF IVANOVO REGION

**Annotation.** The article presents the results of a survey of two tiled chimneys in the mansion of the Rogozin estate built in the first half of the XVIIIth century. This is a cultural heritage site of regional significance located in Petrovo-Gorodishche village of the Gavrilov-Posad district in Ivanovo Region. The study was conducted before the official restoration of the monument and was based on the results of measurements and on-site surveys, which provided the fundamental data for a retrospective analysis of the chimneys' condition and their architectural and artistic design. The analysis data became the basis for developing a project of priority emergency measures for the restoration and preservation of the tiled cladding, which is the subject of protection of the interior elements of a residential building. The results of the conducted probes allowed to determine more accurate time frames for the construction of the brick base of the chimneys. The study provides an analysis of the compositional structure of the tiled cladding of the stoves, and identifies the characteristic stylistic and artistic features of the tiles used. The article determines the total amount of losses and the specific defects that suggest the reassembly of the tiled cladding, which became the basis for the development of the section on priority emergency measures. It is suggested that the tiles and the reassembly of the chimneys were made from at least 7 different sets.

**Keywords:** nobility estate, monument, tiled chimney, XVIIIth-century tiles, painted tiles, Baroque, restoration, Ivanovo Region.

### References

- Baranova, S. I.* Muzey izrazcovih pechey [Museum of tiled chimneys]/ S. I. Baranova. – M.: Gosudarstvenniy muzey-zapovelnik "Arhangel'skoye", 2025. 160 s., il. (Seria "Palati Usupovih v Moskve u Krasnih vorot").
- Ivanov, A. I.* Zabitoe proizvodstvo. Ocherk izrazcovoy promishlennosti vladimirskogo kraya [Forgotten production. An essay on the tiling industry in the Vladimir region] / A. I. Ivanov. Vladimir. Vladimirskeye okruzhnoye buro kraevedeniya I okruzhnoy istoriko-kraevedcheskiy muzey, 1930. 56 s., il.
- Izrazcovaya pech v Uriev-Polskom musee [Tiled chimney at Uriev Polskiy museum]// Uriev Polskiy museum of Vladimir region. URL: <https://yp-muzeum33-ru.livejournal.com/20000.html> (access date: 10/02/2025).
- Malutina, O.* Pechi v palatah Romanovih Ipatievskogo monastirya [Chimneys in the Romanov Chambers of the Ipatiev Monastery] // Arhitekturnoe nasledie. URL: <https://arch-heritage.livejournal.com/1837165.html> (access date: 10/02/2025).
- Nauchno-proektnaya dokumentaciya po sohraneniю objekta kulturnogo naslediya regionalnogo znacheniya "Usad'ba", I polovina XIX v., raspolozhennogo po adresu: Ivanovskaya oblast, selo

Н. В. Савельева. Печи с расписными изразцами главного дома усадьбы Рогозиных села Петрово-Городище Ивановской области

Petrovo-Gorodishe, ul. Lenina, d. 2, 2026 g. Razd. I. Kn. 2. 31 s. [Scientific and project documentation for the preservation of the cultural heritage site of regional significance "Usadba", 1st half of the XIXth century, located at: Ivanovskaya Oblast, Petrovo-Gorodishche Village, Lenina Street, 2, 2026. Section I. Book 2. 31 pages].

*Nemcova, N. I.* Issledovanie i restavracia russkih izrazcovih pechey XVII–XVIII vekov [Research and restoration of Russian tiled chimneys from the XVIIth and XVIIIth Centuries]. – М.: Ministerstvo kulturi RSFSR, 1989. 36 s., il.

Reshenie ispolkoma Ivanovskogo oblsoveta narodnih deputatov ot 22.10.1986 N 322 "O rabote sovetskikh i hoziaystvennih organov oblasti po vipolneniu Zakona RSFSR "Ob ohrane i ispolzovanii pamiatnikov istorii i kulturi [Decision of the Executive Committee of the Ivanovo Regional Council of People's Deputies dated 22.10.1986 No. 322 "On the Work of the Regional Soviet and Economic Bodies in Implementing the Law of the RSFSR on the Protection and Use of Historical and Cultural Monuments"] // Pamiatniki arhitekturi Ivanovskoy oblasti. Pamiatniki i ob'ekti kulturnogo nasledia Ivanovskoy oblasti. URL: <https://culture37.ru/wp-content/uploads/2019/10/Решение-исполкома-Ивановского-облсовета-народных-депутатов-от-22.10.1986-№-322.pdf> (access date: 10/02/2025).

*Shlichkov, L. A.* Izrazcovie pechi v bivshem dome Ragozinih sela Petrovo-Gorodishe Gavrilovo-Posadskogo rayona Ivanovskoy oblasti [Tiled chimneys in the former Ragozin house in the village of Petrovo-Gorodishche, Gavrilovo-Posadsky District, Ivanovo Region] // Oficialniy sait Leonida Alekseevicha Shlichkova. URL: [https://shlychkov.ru/nasledie\\_tiledstoves.htm](https://shlychkov.ru/nasledie_tiledstoves.htm) (data obrasheniya: 02 oktiabria 2025).

Usad'ba Petrovo-Gorodishe [Petrovo-Gorodishe estate] // Usadebnoe dostoyanie Rossii. URL: <http://усадебноедостояние.рф/map/manor/174> (access date: 10/02/2025).

Zdanie, v kotorom v 1918–1922 godah nahodilas odna iz pervih v oblasti trudovaya sel'skohoziaystvennaya komunna, XIX v. [The building where one of the first labor agricultural communes in the region was located in 1918-1922, XIXth century] // Pamiatniki arhitekturi Ivanovskoy oblasti. Pamiatniki i ob'ekti kulturnogo nasledia Ivanovskoy oblasti. URL: <https://culture37.ru/object/zdanie-v-kotorom-v-1918-1922-godah-nahodilas/> (access date: 10/02/2025).

Поступила в редакцию: 01.03.2026

После доработки: 01.05.2026

Принята к публикации: 01.06.2026